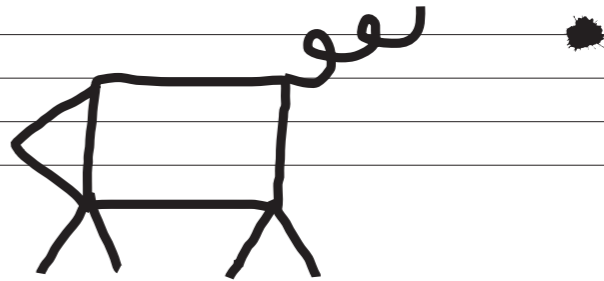




Vý
Věroční zpráva
2010.

a b c e



2010 2009 2008 2007
2007 2006 2005 2004
2003 2002
2001 2000 1999
1998 1997 1996
1995

Úvodní slovo	4
Sdružení pěstounských rodin	6
Profil organizace	10
Stručná historie	12
Poradna náhradní rodinné péče Brno	14
Poradna náhradní rodinné péče Plzeň	18
Literatura	21
Odlehčovací služba pro pěstouny	22
Zeměpis	25
Dům na půli cesty	26
Biologie	31
Dům jistoty	32
Matematika	37
Projekt Fandíme pěstounům	38
Český jazyk	41
Projekt Přes práh dospělosti	42
Projekt Společně pro rodinu	44
Kreslení	47
Projekt Společně na pěstounskou péči	48
Chemie	51
Projekt Žijeme s přijatými dětmi	52
Projekt Visegrádská konference pěstounské péče	54
Projekt Asistovaný kontakt	56
Záměry pro rok 2011	60
Účetní uzávěrka	62
Hudební výchova	69
Příloha k účetní uzávěrce	70
Anglický jazyk	75
Poděkování	76
Základní údaje a spolupráce	80

Úvodní slovo



Sdružení pěstounských rodin v patnáctém roce své existence otevřelo široký pohled na náhradní rodinnou péči ve středoevropském prostoru. Visegrádská konference pěstounské péče. Charakterizovat čtyři dny živoucího setkání náhradních rodičů a odborníků ze zemí Visegrádské čtyřky i dalších zemí je možné velmi stručně: život pro druhé až na hranu života a smrti.

Uvědomil jsem si zásadní pravidlo, které nás od začátku provází: všechny děti mají právo na skutečný domov. I když si nesou od narození stigma AIDS, když potřebují náhradní rodinu jen na tři dny, když prožívají bezpodmínečné přijetí daleko po osmnáctinách.

Naše rozhodnutí se utužilo: pro všechny děti hledáme mámu a tátu. Žijeme s náhradními rodinami.

Děkuji všem blízkým, kteří nám umožňují žít tuto skutečnost.

Mgr. Ing. Pavel Šmýd

člen rady a statutární zástupce

Sdružení pěstounských rodin

TAHÁK
čeleď: Růžovité

podčeleď: Tavelníkové
zástupci: tavelník, udatna lesní,

podčeleď: Růžové
zástupci: růže, maliník, ostružiník

Sdružení pěstounských rodin



Poslání

Posláním Sdružení pěstounských rodin je podporovat rozvoj náhradní rodinné péče a pomáhat znevýhodněným dětem a mladým lidem k jejich příznivému vývoji a dosažení kvalitního života ve společnosti.



Cílová skupina

opuštěné děti, znevýhodněné děti a mladí lidé, náhradní rodiny, odborná a široká veřejnost



Základní údaje

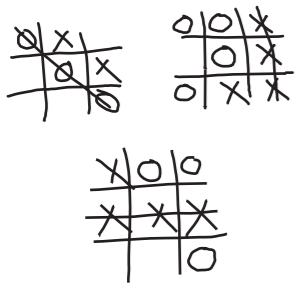
Sdružení pěstounských rodin
Anenská 10
602 00 Brno
Tel.: 543 249 141
E-mail: info@pestouni.cz
Internetové stránky: www.pestouni.cz
Bankovní spojení: UniCredit Bank
Č. ú.: 39515001/2700



Registrace

MV 22. 9. 1995
Reg. č.: II/s-OS/1-28 068/95-R
IČ: 643 26 471





H
A
S
N
S

Sdružení pěstounských rodin je nestátní nezisková organizace. Je registrovaným poskytovatelem pěti sociálních služeb, má pověření k výkonu sociálně-právní ochrany dětí a je akreditovanou vzdělávací institucí pro oblast sociálních služeb. Sdružení pěstounských rodin působí především v oblasti Jihomoravského a Plzeňského kraje. Některými aktivitami jeho činnost přesahuje do celostátní působnosti.

↓
Profil organizace

W

TAHÁK
Faktory vývoje
teplota
světlo

-krátkodenní - do 12 h
-dlouhodobní - 14 - 16h
-neutrální

TAHÁK
Zemědělství

hřtina - Kuba, Portoriko, Belize
banány - Panama, Kostarika, Guatemala
káva - Guatemala, Honduras, Nikaragua

Stručná historie



Poradna náhradní rodinné péče Brno

Název střediska: Poradna náhradní rodinné péče

Druh služby: odborné sociální poradenství

Číslo registrace: 7329236

Místo poskytování služby: Anenská 10, 602 00 Brno

Odpovědná osoba: PhDr. Alena Michalová

Poslání sociálního poradenství je poskytovat pomoc a podporu rodinám s dětmi přijatými do náhradní rodinné péče tak, aby byl umožněn plnohodnotný vývoj dítěte ve fungujícím přirozeném rodinném prostředí.

Cílem Poradny náhradní rodinné péče je:

- poskytovat odborné sociální poradenství rodinám s dětmi v náhradní rodinné péči,
- zájemcům a žadatelům o NRP,
- poskytovat sociálněterapeutickou činnost vždy s ohledem na potřeby uživatelů,
- napomáhat uživatelům, aby byli sami schopni aktivně řešit vzniklou nepříznivou situaci a nacházet pomoc ve svém přirozeném prostředí,
- zprostředkovat další nezbytnou odbornou pomoc,
- poskytovat podporu při orientaci ve vlastních právech a povinnostech v dané situaci,
- pomáhat při uplatňování práv, oprávněných zájmů a při obstarávání osobních záležitostí včetně upevnění kontaktu s přirozeným sociálním prostředím.

Cílová skupina jsou:

- děti vyrůstající v náhradní rodinné péči
- rodiny s dětmi v náhradní rodinné péči
- žadatelé o náhradní rodinnou péči

- zájemci o přijetí dítěte do náhradní rodinné péče
- příbuzní dítěte a jiné osoby, které chtějí být v kontaktu s dítětem vyrůstajícím v náhradní rodinné péči, je-li to v zájmu dítěte

Aktivity střediska: Poradna poskytuje poradenskou, konzultační a zprostředkovatelskou pomoc a sociálněterapeutickou péči při řešení široké škály výchovných a vývojových potíží dětí, při řešení rodinných krizí, sociálně-právních úkonů apod. Pomáhá tím předcházet selhání náhradní rodinné péče, které by mohlo vést k vrácení dítěte zpět do ústavního prostředí. Poradna nabízí možnost setkávání dítěte v pěstounské péči s biologickou rodinou či jinými blízkými osobami v neutrálním prostředí poradny (tzv. asistované kontakty). Ve spolupráci s Ministerstvem práce a sociálních věcí ČR poradna zveřejňuje v časopisu Průvodce náhradní rodinnou péčí v rubrice Hledáme Vás, mámo, táto informace o dětech z registru MPSV, které mohou být svěřeny do některé z forem náhradní rodinné péče, a vyhledává rodiny ochotné a schopné tyto děti přijmout. Zástupci Poradny NRP se aktivně účastnili setkání pracovní skupiny MPSV, zabývající se koncepcí profesionální pěstounské péče. Pracovníci poradny přispívají pravidelně do časopisu odbornými články, kterými informují o činnosti poradny a novinkách z oblasti náhradní rodinné péče z domova i zahraničí. Poradna dále poskytuje osobní

i telefonické konzultace zájemcům a žadatelům o náhradní rodinnou péči a průběžně, prakticky obratem, zodpovídá široké veřejnosti dotazy z oblasti náhradní rodinné péče prostřednictvím internetové poradny.

Poradna se prezentuje i prostřednictvím webových stránek www.pestouni.cz.

Kromě poradenské a sociálněterapeutické činnosti poradna zastřešuje vzdělávací, společenské a rekreační akce pro náhradní rodiče a rodiny s dětmi v náhradní rodinné péči. Pravidelně jsou každý čtvrtek v měsíci pořádány tzv. kulaté stoly, kde jsou pěstouni seznamováni s poznatky z nejrůznějších vědních oborů, týkajících se přímo či nepřímo problematiky náhradní rodinné péče. Poradna zastřešuje jednodenní a víkendové akce, vícedenní pobyty s nabídkou odborného i relaxačního programu a poradenství, jako je např. víkendový pobyt maminek, prázdninové pobyty apod. Poradna se aktivně účastní akcí Sdružení pěstounských rodin, jako jsou různá společenská setkání, Den pěstounských rodin, konference apod.

Činnost Poradny NRP v číslech:

Počet kontaktů – sociální poradenství (individuální sociální poradenství – telefonické, internetové, osobní) 1 104

Počet klientů

psycholog 366

sociální pracovníce 153

Poradní sbor MPSV projednával na základě jednotlivých podnětů celkem 107 dětí vhodných do NRP. Vyslovil souhlas s podněty na 87 dětí, zamítnuto bylo 21 podnětů.

Do rodin skutečně odešlo 65 dětí.

Prostřednictvím Sdružení pěstounských rodin bylo umístěno 35 dětí, což činí 58,3 % z celkového počtu.

*O hodině zpěvu týrá spolužáky zpěvem.
Mlátí spolužáka vytrženou mrkví.
Okusuje spolužákům aktovky.
Jezdí nosem po lavici, aby to pískalo.*

TAHÁK

Jan Neruda 1832 - 1891

Hřbitovní kvítí, Knihy veršů

Písně kosmické, Prostě motivy

Balady a romance, Zpěvy páteční

TAHÁK

K. H. Borovský 1821 - 1855

Král Lávra, Tyrolské elegie

Křest sv. Vladimíra

Poradna náhradní rodinné péče Plzeň

Název střediska: Poradna náhradní rodinné péče

Druh služby: odborné sociální poradenství

Číslo registrace: 9060458

Místo poskytování služby: Borská 55, 301 00 Plzeň

Odpovědná osoba: Mgr. Daria Tolknerová



Poslání Poradny je všestranně přispívat ke zlepšení života a šancí dětí, které nemohou žít s rodiči. Podpora rodin s přijatými dětmi.

Cílem Poradny náhradní rodinné péče je:

- poskytovat odborné sociální poradenství rodinám s dětmi v náhradní rodinné péči, zájemcům a žadatelům o NRP,
- poskytovat sociálně-terapeutickou činnost vždy s ohledem na potřeby uživatelů,
- napomáhat uživatelům, aby byli sami schopni aktivně řešit vzniklou nepříznivou situaci a nacházet pomoc ve svém přirozeném prostředí,
- zprostředkovat další nezbytnou odbornou pomoc,
- poskytovat podporu při orientaci ve vlastních právech a povinnostech v dané situaci,
- pomáhat při uplatňování práv, oprávněných zájmů a při obstarávání osobních záležitostí včetně upevnění kontaktu s přirozeným sociálním prostředím.

Cílová skupina jsou:

- děti vyrůstající v náhradní rodinné péči
- rodiny s dětmi v náhradní rodinné péči
- žadatelé o náhradní rodinnou péči
- zájemci o přijetí dítěte do náhradní rodinné péče
- příbuzní dítěte a jiné osoby, které chtějí být v kontaktu

s dítětem vyrůstajícím v náhradní rodinné péči, je-li to v zájmu dítěte

Aktivity střediska:

Poradna poskytuje poradenskou, konzultační a zprostředkovatelskou pomoc a sociálněterapeutickou péči při řešení široké škály výchovných a vývojových potíží dětí, při řešení rodinných krizí, sociálně-právních úkonů apod. Pomáhá tím předcházet selhání náhradní rodinné péče, které by mohlo vést k vrácení dítěte zpět do ústavního prostředí. Poradna nabízí možnost setkávání dítěte v pěstounské péči s biologickou rodinou či jinými blízkými osobami v neutrálním prostředí poradny (tzv. asistované kontakty). Pracovníci poradny přispívají pravidelně do časopisu Průvodce náhradní rodinnou péčí odbornými články, kterými informují o činnosti poradny a novinkách z oblasti náhradní rodinné péče z domova i zahraničí. Poradna dále poskytuje osobní i telefonické konzultace zájemcům a žadatelům o náhradní rodinnou péči. Je také místem pro konzultace a praxe studentů.

Svojí činností poradna propaguje myšlenku náhradní rodinné péče mezi veřejností formou besed na školách apod. Při většině činností využíváme pomoci dobrovolníků z našeho dobrovolnického programu.

Kromě poradenské a sociálněterapeutické činnosti zastřešuje poradna vzdělávací, společenské a rekreační akce pro náhradní rodiče a rodiny s dětmi v náhradní rodinné péči. V naší poradně se také uskutečňují přípravy osob vhodných stát se pěstouny z Plzeňského kraje. V r. 2010 se příprav účastnilo 10 osob.

Činnost Poradny NRP v číslech:

Počet kontaktů – sociální poradenství (individuální sociální poradenství – telefonické, internetové, osobní)	741
Počet klientů (prvokontaktů)	61

Božena Němcová

* 1820 - Viděň
† 1862 - Praha

Její dívčí jméno bylo Barunka Panklová. Svě šťastné dětství prožila v krásném ratibořickém údolí....

Spoj jméno autora s jeho dílem

Karel Hynek Mácha	Fidlovačka
Karel Havlíček Borovský	Prosté motivy
Božena Němcová	Kytice
Karel Jaromír Erben	Máj
Josef Kajetán Tyl	Tyrolské elegie
Jan Neruda	Pan učitel

Karel Hynek Mácha – Máj
Josef Kajetán Tyl – Fidlovačka
Karel Jaromír Erben – Kytice
Karel Havlíček Borovský – Tyrolské elegie
Božena Němcová – Pan učitel
Jan Neruda – Prosté motivy

Alois Jirásek

* 1851
† 1930

Narodil se v Hronově u Náchoda jako syn chalupníka, který byl současně pekařem...

Kdo napsal uvedený úryvek básně?

Jak lvové bijem o mříže,
jak lvové v kleci jatí,
my bychom vzhůru k nebesům
a jsme zde Zemí spjatí.

Nám zdá se, z hvězd že vane hlas:
"Nuž pojdte, páni, blíže,
jen trochu blíže, hrdobci,
jimž hrouda nohy víže!"

TAHÁK

Asteroidy

Meteor - světelný jev, pozorovatelný na obloze

Meteorit - těleso, které dopadne na zem

Meteoroid - těleso letící po obloze

TAHÁK

Arktida

hraniče je dána průměr. teplotou

v červenci. 1/3 souše 1/3 moře

Nejvyšší hora Winston Masiv (5100m)

Odlehčovací služba pro pěstouny

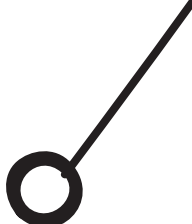
Název střediska: Poradna náhradní rodinné péče

Druh služby: odlehčovací služba

Číslo registrace: 8639310

Místo poskytování služby: Anenská 10, 602 00 Brno

Odpovědná osoba: Petra Zálešáková, DiS.



Cílem odlehčovací služby je krátkodobé zajištění odborné a spolehlivé péče o dítě (děti) v náhradní rodinné péči (dále jen NRP), a to s přihlédnutím k individualitě každého dítěte. Posláním odlehčovací služby je pomoci a podpořit rodiny, které se starají o dítě (děti) v NRP, které vyžaduje (-jí) zvýšenou nebo nepřetržitou péči z důvodu zdravotního postižení ve spojení s deprivací dítěte (dětí) z ústavní výchovy. Primárním uživatelem může být pěstoun, osvojitel, poručník nebo osoba, které bylo dítě svěřeno do péče. Sekundárním uživatelem je dítě v NRP.

Tato pomoc a podpora:

- odbourává sociální izolaci náhradních rodičů
- náhradní rodiče si mohou na určitý čas odpočinout od náročné péče (relaxace), vyřídit si nezbytné záležitosti (návštěva lékaře, úřadů...) a přitom mít jistotu, že je o dítě odborně postaráno
- má kladný vliv na sourozenecké vztahy – snížení zátěže, rodiče se mohou věnovat ostatním dětem
- se snaží předcházet psychickému a fyzickému vyčerpání sil náhradních rodičů, jehož následkem by mohlo být navrácení dítěte/dětí do ústavní péče

Služba je realizována prostřednictvím:

- výchovných, vzdělávacích a aktivizačních činností

- pomoc při plnění školních úkolů a povinností
- zapojení dítěte do chodu domácnosti
- rozvoj a upevňování jemné a hrubé motoriky, komunikace a sociálních a psychických schopností a dovedností dítěte
- volnočasové aktivity
- asistence při rehabilitačních činnostech
- zprostředkování kontaktu se společenským prostředím
 - doprovod či spoludoprovod dětí na rehabilitační činnosti, zájmové aktivity, k lékaři
 - začlenění dítěte do plnohodnotného života, napomáhání uspokojování a naplňování potřeb, snů a přání dětí
 - kladná podpora sourozeneckých vztahů
 - pomoc při rozšíření odborné sítě pro dítě a rodinu
 - zprostředkování služeb sdružení náhradní rodině (pomoc při získávání grantů a příspěvků na dítě, odborně-sociální poradenství, asistovaný kontakt atd.)
 - zprostředkování spolupráce mezi rodinami – pomoc při nalezení kamaráda pro dítě, které nesnadno navazuje

- vztahy s vrstevníky a okolím, předávání zkušeností mezi rodinami
- podpory při péči o vlastní osobu dítěte
 - oblékání, stravování, osobní hygiena (koupání, pomoc na WC, česání atd.)
- možnosti využití referenčního vozu k dopravě handicapovaných dětí na zájmovou nebo rehabilitační činnost či k lékaři

Odlehčující služba v číslech:	
Počet kontaktů v roce 2010	582
z toho počet návštěv	250
Počet rodin	11
Počet primárních uživatelů	21 rodičů
Počet sekundárních uživatelů	21 dětí

Afrika

Rozložena kolem rovníku, nejteplejší kontinent, pobřeží málo členité V třetihorách vyvrásněn Atlas a Dračí hory

Nový Zéland

*17. stol. Abel Tasman
18. stol. Cook
1840 - smlouva mezi Londýnem a Maurym
1926 - samostatnost*

Napiš jména alespoň pěti nejvyšších hor světa nad 8 tisíc m. n. m.

- Everest – 8 850
- K2 – 8 611
- Kančendženga – 8 586
- Lhotse I – 8 516
- Makalu I – 8 463
- Cho Oyu – 8 201
- Dhaulagiri – 8 167
- Nepál – 8 163
- Nanga Parbat – 8 125
- Annapurna – 8 091

Spoj jméno státu a jeho hlavní město

Egypt	Mogadišo	
Chorvatsko	Rabat	
Peru	Harare	
Zimbabwe	Káhira	
Somálsko	Bukurešť	
Maroko	Lima	
Argentina	Lublaň	
Slovinsko	Záhřeb	
Rumunsko	Buenos Aires	

- Egypt – Káhira
- Maroko – Rabat
- Argentina – Buenos Aires
- Somálsko – Mogadišo
- Chorvatsko – Záhřeb
- Zimbabwe – Harare
- Peru – Lima
- Rumunsko – Bukurešť
- Slovinsko – Lublaň

Napiš jména tří nejdelsích řek

- Amazonka
- Nil
- Jang-c'-tiang

Jaké rozlišujeme oceány?

- Tichý oceán
- Atlantský oceán
- Indický oceán
- Severní ledový oceán

TAHÁK
Dekarboxylace
kys. pyrohroznová (C₃)
se mění na C₂

TAHÁK
Mixotrofie
příjem z organických látek

TAHÁK
Ruduchy (Rhodophyta)
obsahují chlorofyl a,d
Fytoerytrin - červené
Fytocyanin - modré



Název střediska: Dům na půli cesty

Druh služby: domy na půl cesty

Číslo registrace: 6087955

Projekt: Zajištění vybraných sociálních služeb

na území Jihomoravského kraje

Číslo smlouvy: 481/08/OSV-IP

Místo poskytování služby: Velký Dvůr 134, Pohořelice

Odpovědná osoba: Mgr. Ing. Pavel Šmýd,

manažer projektu

Kontaktní (pověřená) osoba: Mgr. Ladislav Nevrkla,

vedoucí střediska

Posláním pobytové služby Domu na půli cesty je poskytnout mladým lidem, kteří se ocitli v obtížné životní situaci, kterou nejsou schopni řešit vlastními silami, podporu na jejich cestě k samostatnému životu a jejich aktivnímu začlenění do běžného života společnosti.

Cílem nabídky odborné pomoci, osobní asistence a aktivizačních činností je podpora větší aktivity mladých dospělých, která povede k vyšší úspěšnosti při jejich začleňování do samostatného života, a podpora při zvyšování jejich kvalifikace, která povede k jejich lepšímu pracovnímu uplatnění.

Cílovou skupinou jsou osoby do 26 let věku opouštějící po dosažení zletilosti školská zařízení pro výkon ústavní nebo ochranné výchovy, popř. osoby z jiných zařízení pro péči o děti a mládež, a další osoby ohrožené sociálním vyloučením.

Metody práce: Uplatněna individuální práce s klientem (případová práce), práce se skupinou v rámci tzv. kolečka (pravidelné setkávání zaměstnanců s uživateli služeb), krizová intervence a práce s rodinou (pouze u některých klientů).

Publicita je dodržována v podobě povinného minima publicity Individuálního projektu Jihomoravského kraje.

Dům na půli cesty

Uživatelům služeb pomáháme při uplatnění na trhu práce, a to jednak zprostředkováním pracovních kontaktů se zaměstnavateli či na úřadech práce, jednak poradenstvím prostřednictvím odborných pracovníků Domu na půli cesty či přístupem na internet. Podporujeme budování a rozvoj pracovních návyků a dovedností v rámci bezplatného aktivizačního pracovního programu v areálu Domu na půli cesty, a to zapojením klientů do činnosti ekofarmy (péče o koně a ovce) a do zajištění běžného provozu pracoviště (péče o zelené plochy, květinovou výzdobu, příprava palivového dříví, úklid a výzdoba budovy, drobné opravy aj.).

Kvalitativní hodnocení služby je prováděno formou pohovorů uživatelů služeb se sociálními pracovníky a psychologkou Sdružení pěstounských rodin. Zpětná vazba probíhá pravidelně jedenkrát týdně při setkávání uživatelů služeb se zaměstnanci zařízení, při hodnocení individuálních plánů uživatelů a při ukončení pobytu, popř. při následných kontaktech.

Sociální práce týmu odborných pracovníků jsou zaměřeny na přímou práci s uživateli a především na rozvíjení sociálních dovedností a schopností v praktické rovině. V době hospodářské recese patří k důležitým momentům práce s uživateli i oblast evidencí na úřadu práce a žádostí o sociální dávky.

Pracovní poměr na dobu delší než jeden měsíc měli uzavřeny dva uživatelé, další uživatelé byli zaměstnání na dobu kratší nebo byli v evidenci úřadu práce.

Prostředí naší ekofarmy skýtá možnosti ergoterapie (péče o koně a ovce), provozování animoterapie (léčby prostřednictvím zvířat), léčebně pedagogicko-psychologického ježdění a hipoterapie (léčby prostřednictvím koní), což je zvláště přínosné pro uživatele trpící citovou či psychickou deprivací. Tato činnost byla v průběhu roku 2010 zajištěna odbornou pracovníci na dohodu o provedení práce.

Uživatelům je rovněž poskytována pomoc při obnovování a upevňování vztahů s rodinou.

Pracoviště je zapojeno do pracovní skupiny Osoby ohrožené sociálním vyloučením města Brna, do komunitního plánování sociálních služeb města Pohořelice a do projektu Legislativním divadlem ke změně aneb Tvořme zákony z praxe. Spolupracujeme se školskými a ústavními zařízeními na jižní Moravě, Vysočině, ve Zlínském a Olomouckém kraji i s obecními a městskými úřady v okolí Velkého Dvora. Spolupráce je zaměřena na poskytování informací týkajících se možných žadatelů o pobytovou službu v Domě na půli cesty.

Aktivity střediska v roce 2010

V rámci vzájemných návštěv se uskutečnila kontaktní setkání (stáže, pracovní jednání, studijní pobyty) se zástupci partner-

ských zařízení, organizací a institucí (Výchovný ústav mládeže Moravský Krumlov, VÚM Višňové, VÚM Olešnice, dětské domovy Hrotovice, Budkov, Telč, Jemnice, Znojmo, Strážnice, Uherský Ostroh, Valašské Meziříčí a Bystřice p. H., Lila Otnice, Domov pro matky v tísní Znojmo a Brno, Azylový dům Znojmo, Komunita mládeže Brno-Starý Lískovec, Zámek Břežany – Chráněné bydlení Šanov, Srdce v domě Klentnice, sdružení Pod křídly Valašské Meziříčí, Janus a Podané ruce Brno, A Klub Křenová a Terapeutické centrum Rokycanova v Brně, Sociální odbor MěÚ Pohořelice, kurátor MěÚ Mor. Krumlov a MěÚ Kuřim, psycholog Diagnostického ústavu Brno, zástupci mikroregionu Pohořelicko, MěÚ Pohořelice, ÚP Pohořelice, CVČ Domeček Pohořelice s hosty ze Slovenska, personální agentura Manpower, Odborné učiliště Cvrčovice, Waldorfská základní školy Brno). Naše středisko navštívila skupina představitelů měst a obcí okresu Brno-venkov a studijní skupiny pracovníků Diecézní charity Znojmo s hosty z Ukrajiny. Uskutečnila se exkurze studentek oboru sociální pedagogika FF MU a studijní praxe několika studujících středních a vyšších odborných škol. Proběhla návštěva pěstounské rodiny a setkání se zástupci neziskových organizací a MPSV v Praze za účelem podpory projektů.

Pracovníci a uživatelé služeb domu se zúčastnili Benefičního koncertu Sdružení pěstounských rodin v Brně, benefiční akce JANA PERE, parkurového skákání v areálu

Jeздеckého klubu Mikulov, Vánoční akademie v Dětském domově ve Znojmě, dnu otevřených dveří v OÚ Cvrčovice a Koncertu proti chudobě v Brně-Židenicích.

Pod vedením odborné pracovnice probíhaly kurzy léčebného ježdění na koni pro naše uživatele na farmě Domu na půli cesty. V prosinci 2010 bylo připraveno tradiční společné předvánoční posezení pracovníků a uživatelů služeb Domu na půli cesty.

V rámci dalšího vzdělávání bylo připraveno týmové školení pracovníků Domu na půli cesty. Vedoucí pracoviště se zúčastnil semináře o komunitním plánování sociálních služeb, setkání pracovní skupiny poskytovatelů sociálních služeb MMB a pracovních setkání účastníků projektu „Legislativním divadlem ke změně!“

Aktivně jsme se zapojili do 8. dne pěstounských rodin 12. 6. v Brně-Lužánkách samostatným diskusním panelem Život po 18 a zúčastnili jsme se Visegrádské konference pěstounské péče. Vedoucí Domu na půli cesty se aktivně zúčastnil Jihomoravské konference k problematice chudoby a sociálního vyloučení v Brně, konference Vzdělávání odborníků v oblasti finanční gramotnosti v Praze a konference k Evropskému roku boje proti sociálnímu vyloučení v Brně.

Připravili jsme den otevřených dveří pro občanskou veřejnost v rámci Pohořelických slavností (červen 2010) a v rámci Týdne sociálních služeb pro odbornou veřejnost

(říjen 2010). V areálu Domu na půli cesty se uskutečnilo pracovní setkání projektu Přes práh dospělosti. Česká televize zde natočila příspěvek o životě v domě pro pořad Cesty víry, dokument Na startu pro pořad Dobré ráno na Jedniče a natáčel se zde dokument pro Lesy ČR. V prostorách MĚKS Pohořelice byla instalována během prázdnin výstava Ze života v Domě na půli cesty. Dům na půli cesty se prezentuje na stránkách Průvodce náhradní rodinnou péčí i prostřednictvím webových stránek www.dumnapulicesty.cz a www.pestouni.cz.

Zpracoval: Mgr. Ladislav Nevrkla
vedoucí Domu na půli cesty

Dům na půli cesty v číslech:	
Uživatelé služeb v daném období	Počet uživatelů služeb
Počet uživatelů služeb k 31. 12. 2009	10
Počet nově přijatých v roce 2010	11
Počet ukončených pobytů v roce 2010	9
Počet uživatelů služeb k 31. 12. 2010	12
Celkový počet uživatelů služeb v roce 2010	21



Tento projekt je financován z Evropského sociálního fondu prostřednictvím Operačního programu Lidské zdroje a zaměstnanost a státního rozpočtu České republiky.

Květenství

většina rostlin má květy v souborech (ve skupinách) - ty nazýváme květenství

1. Hroznovitě - květy rozkvétají odsdola nahoru, od kraje do středu
2. Vrcholičnatě - rozkvétá od kraje, od středu k okraji a shora dolů

Hluchavkovitě

byliny, čtyřhranné stonky, vsřícené listy souměrné květy, plodem tvrdky, 4 semena obsahují silice a éterické oleje

Liliovitě

byliny, zásob. orgánem je cibule, nebo hlíza, někdy oddenek jednoduché listy, plodem tobolka, nebo bobule

Napiš dvě jednoděložné a čtyři dvojděložné rostliny.

Co je to sklerenchym?

Uveď pět dlouhodobých rostlin.

TAHÁK

Mnohočlen je výraz, který obsahuje proměnnou x a standardní operace sčítání, násobení a mocnění na celočíselný exponent.

TAHÁK

Zlomek se skládá ze dvou částí horní část se nazývá čitatel spodní jmenovatel.



Název střediska: Dům jistoty

Druh služby: nízkoprahové zařízení pro děti a mládež

Číslo registrace: 3732399

Místo poskytování služby:

Provoz NZDM – Václavská 15, Brno 603 00

Pondělí – čtvrtek: 14:00 – 17:00

Kancelář sociálních pracovníků: Anenská 10, Brno 602 00

Pondělí – čtvrtek: 9:00 – 13:00

Pátek: 9:00 – 12:00

Odpovědná osoba: Mgr. Lenka Dvořáková

Posláním činnosti Pestré klubovny v Domě jistoty je zlepšení kvality života dětí pocházejících ze sociálně znevýhodňujícího prostředí. Provozem klubovny umožňujeme dětem trávit volný čas smysluplně v bezpečném prostředí a poskytujeme jim potřebnou pomoc a podporu při řešení každodenních problémů, se kterými jsou tyto děti konfrontovány.

Hlavním cílem naší činnosti je předcházení sociálnímu vyloučení, popř. zmírňování jeho negativních dopadů. Tohoto cíle chceme dosáhnout prevencí sociálněpatologických jevů, jakými jsou záškoláctví, vandalismus, zneužívání návykových látek, trestná činnost apod. Nedílnou součástí našeho zaměření je i osobnostní rozvoj našich malých klientů – rozvoj a osvojování si teoretických znalostí i praktických a sociálních dovedností.

Cílovou skupinou Pestré klubovny jsou děti ve věku 6–14 let, pocházející ze sociálně znevýhodňujícího prostředí a vyskytující se v lokalitě Staré Brno. Nepřímou cílovou skupinou, na kterou je naše činnost zaměřena, jsou rodiče a jiní blízcí příbuzní dětí.

Personální zajištění

Služby jsou zajišťovány dvěma odbornými sociálními pracovníky, lektory volnočasových aktivit (pracovníky

Dům jistoty

v sociálních službách), dobrovolníky a praktikanty z řad vysokoškolských studentů.

Program Pestré klubovny

Náplň programu Pestré klubovny je široká – od volně přístupných aktivit přes soutěže, nárazové nevšední akce, výlety a několikadenní pobyty až po organizované lekce, které zajišťují lektori a dobrovolníci. Na aktivity probíhající mimo klubovnu si děti přispívají v podobě jízdného, vstupného apod. Sociální služby Pestré klubovny jsou poskytovány zdarma.

V rámci rozvoje volných schopností uživatelů našich služeb byly v roce 2010 pořádány dlouhodobé soutěže o atraktivní ceny (návštěvy kina, divadla, Jungle parku apod.). V těchto měsíčních soutěžích sbírali uživatelé body za návštěvu klubovny, splnění domácí či jiný úkol a pomoc v klubu (úklid, pomoc při tvorbě nástěnky, pomoc při chystání akcí apod.).

Kromě pravidelných akcí byly v Pestré klubovně realizovány jednorázové volnočasové a vzdělávací akce, zprostředkovávající kontakt se společenským prostředím, a akce v rámci kontaktní práce.

Stručný přehled nevšedních aktivit:

23. 1. Bobování v Kohoutovicích

5. 2. Žonglování na ledě
18. 3. Návštěva tělocvičny TJ Sokol Brno
29. 3. Beseda o filmu
1. 4. Barvení vajíček
2. 4. Bazárek oblečení
8. 4. Den Romů
21. 4. Den klaunů
25. 4. Návštěva Jungle parku
26. – 29. 4. Týden olympiády
30. 4. Pálení čarodějnic
8. 5. Výlet na Mušovskou přehradu
10. 5. Den matek
15. 5. Návštěva Army parku
20. 5. Výlet na in-line bruslích
26. 5. Beseda o filmu
1. 6. Den dětí
4. 6. Noc snů – návštěva zoo
10. 9. Plavání na Kraví hoře
20. – 23. 9. Týden nízkoprahů v Pestré klubovně
21. 9. Bazárek oblečení
22. 9. Den otevřených dveří
30. 9. Beseda o filmu
13. 10. Návštěva zábavního parku Bongo
15. 10. Návštěva Jungle parku
18. 10. Návštěva kina v Olympii

28. 10. Beseda o filmu
6. 12. Mikulášská besídka
17. 12. Vánoční besídka
18. 12. Představení v divadle Polárka

Individuální průběh služby

Základní metodou práce s uživateli je kontaktní práce, jejímž cílem je vytváření podmínek pro navázání důvěrného vztahu mezi uživatelem i skupinou uživatelů. Kontaktní práci zajišťují kvalifikovaní sociální pracovníci.

Na základě kontaktní práce jsou pak vytvářeny individuální plány, při kterých se podle povahy zakázky využívá zejména cílově orientovaného přístupu nebo individuální práce založené na principu empowermentu.

Během kontaktní práce, do které jsou podle zájmu uživatelů služeb Pestré klubovny zapojováni i blízcí příbuzní, je navazován oboustranně důvěrný vztah, který je nezbytný k poskytování sociálního poradenství těmto osobám.

Spolupráce s dalšími organizacemi

- V roce 2009 byla uzavřena dohoda s pracovníky NZDM IQ Roma Servis, o. s., o vzájemném zprostředkování kontaktu zájemcům, kteří nesplňují věkové kritérium cílových skupin našich zařízení.
- Středisko Dům jistoty dlouhodobě spolupracuje se SVČ

Lužánky – střediskem Labyrint na organizaci různých volnočasových aktivit a táborů pro uživatele našich služeb.

- Dále byla navázána spolupráce s Pedagogickou fakultou Masarykovy univerzity z důvodu dlouhodobého doučování dětí ze sociálně znevýhodňujícího prostředí přímo v rodině dětí – projekt Domácí učitel. S MU (i dalšími vysokými či vyššími odbornými školami) dále spolupracujeme ve věci poskytování odborné praxe v našem zařízení.

Vyhodnocení poskytovaných služeb

Vzhledem k úspěšnému doučování v Pestré klubovně a následnému navázání spolupráce s PdF MU se zvýšil zájem rodičů o úspěšné zvládnání školní docházky dětí navštěvujících Pestrou klubovnu. V roce 2010 se tak tohoto programu účastnilo pět dětí navštěvujících Pestrou klubovnu. Několik klientů, kteří se do tohoto projektu nezapojili, se individuálně pravidelně doučují přímo v rámci Pestré klubovny.

V oblasti práce s cílem celkového osobnostního rozvoje jsme u uživatelů našich služeb, kteří do klubu docházejí pravidelně, zpozorovali velký posun v dodržování pravidel klubu i respektování autorit a osvojování si sociálních a hygienických návyků (např. automatické umytí svého hrnečku). K 31. 12. 2010 bylo v Pestré klubovně evidováno 65 klientů s uzavřenou písemnou či ústní dohodou, 153 zájemců o službu (z nichž je 90 evidováno jako prvokontakt, 63 jako

prekontakt). Do klubovny také často docházejí rodinní příslušníci našich klientů – rodiče, mladší či starší sourozenci.

Těchto příbuzných klientů bylo za rok 2010 evidováno 65. Průměrně do Pestré klubovny docházelo 13 dětí denně.

V roce 2010 bylo složení volnočasových, vzdělávacích kroužků a sociálních služeb následující:

sociální služby v číslech		volnočasové aktivity v číslech		vzdělávací aktivity	
druh poskytované služby	počet úkonů	druh poskytované služby	počet úkonů	druh poskytované služby	počet úkonů
kontaktní práce	1 988	deskovky	135	doučování	325
prvokontakt	97	výtvarná dílna	327	práce na PC	489
prekontakt	168	dramatická dílna	61	četba	22
situační intervence	726	tanec	289	celkem	836
informační servis	24	hudební dílna	93		
poradenství	2	beseda o filmu	26		
krizová intervence	0	kosmetický kroužek	14		
práce s blízkou osobou	411	sportovní aktivity	568		
zprostředkování kontaktu	157	turnaje a soutěže	175		
zdravotní ošetření	7	nevšední aktivity	357		
kontakt s institucí	1	celkem	2 045		
celkem	3 581			Celkem 2010	
				provozní dny	159
				návštěvnost	2 756
				návštěvnost na osobu	283
				intervence	6 462

Sčítání

Při sčítání sčítáme sčítance, takže pokud chceme sečíst 1+2, pak jednička i dvojka se nazývá sčítanec

Vypočítej

$$7 - (5 + 1) =$$

$$4 + 10 - 7 =$$

$$5 + 10 - (9 + 1) =$$

S
L
L

Vypočítej

$$3x^2 + 5x^2 = (3 + 5)x^2 =$$

$$(3x^2 + 6x) + (-2x^2 - 14x) =$$

x8 -z x
z x8

Racionální čísla

jsou všechna čísla, která lze zapsat jako podíl dvou celých čísel, tj. ve tvaru zlomku.

A kohoutem se bazén naplní - 3 h
B 6 h
C 7 h

Za jak dlouho se bazén naplní, pokud pustíme všechny tři kohouty naráz?

9'1

4 jeřáby 96 vagónů
Kolik jeřábů je potřeba přidat, aby každý vyložil o 8 vagónů méně?

z

TAHÁK

Vzory podstatných jmen:

- v mužském rodě: pán, hrad, muž, stroj, předseda, soudce
- v ženském rodě: žena, ráže, píseň, kost
- ve středním rodě: město, moře, kuře, stavení

Projekt Fandíme pěstounům

Název střediska: Poradna náhradní rodinné péče

Projekt: Fandíme pěstounům

Kód projektu: 1 0152/001

Místo poskytování služby: Anenská 10, 602 00 Brno

Odpovědná osoba: Mgr. Jitka Nosková

Projekt Fandíme pěstounům byl realizován od 1. 1. 2008 a nadále pokračuje. Je podpořen dotací z Ministerstva práce a sociálních věcí ČR.

Cíl tohoto projektu je především v nabídce a rozvoji podpory rodin s přijatými dětmi při jejich volnočasových aktivitách. Rodinám je nabízeno smysluplné naplňování volného času s dotovanými aktivitami, které by si nemohly vzhledem ke státní podpoře dovolit. Rodiny jsou vtahovány do přátelského prostředí, které jim umožňuje vybudovat vztahy důvěry a vzájemného obohacení. Dlouhodobé partnerství rodin a dětí je podporou pro krizové okamžiky náhradní rodinné péče. Kontakty na akcích jsou spojeny s neformálním vzděláváním při rozhovorech s odborníky, kteří se účastní všech aktivit. Volnočasové aktivity jsou důležitou součástí relaxačně-vzdělávacích pobytů, které byly organizovány během celého roku. Součástí projektu je také oslovení zájemců o náhradní rodinnou péči, kteří mají možnost se při volnočasových aktivitách setkávat s problematikou náhradní rodinné péče a posoudit svoji připravenost na přijetí dítěte do rodiny.

Jednotlivé aktivity:

- Jednodenní akce (sportovní a hravé akce, poznávací výlety, návštěva divadla, celkem se jednodenních akcí zúčastnilo 196 osob, z toho 73 dospělých, 123 dětí)

- Víkendové relaxačně-pobytové a vzdělávací akce s večerním diskusním programem pro rodiče pečující o přijaté děti (byly realizovány 4 pobyty pro celkem 121 osob, z toho 61 dospělých, 61 dětí)
- Týdenní letní relaxačně-pobytové akce s večerním diskusním programem pro rodiče pečující o přijaté děti (byly realizovány 2 pobyty pro celkem 88 osob, z toho 36 dospělých, 52 dětí)
- Letní tábory pro děti žijící v náhradní rodinné péči (uskutečnily se 2 tábory pro celkem 28 dětí)

Seznam akcí a pobytů realizovaných v roce 2010

Jednodenní akce

- | | |
|--------|-------------------|
| 7. 2. | Mahenovo divadlo |
| 6. 3. | Turnaj v bowlingu |
| 24. 4. | Jungle park |
| 15. 5. | Army park |
| 4. 6. | Noc snů |

Víkendové pobyty

- | | |
|---------------|----------------------------------|
| 11. – 14. 3. | Víkend na horách |
| 9. – 11. 4. | Víkend pro maminky Vranov u Brna |
| 22. – 23. 5. | Raftování pro pěstounské rodiny |
| 10. – 12. 12. | Duchovní obnova Fryšták |

Letní pobyty

- | | |
|--------------|---------------------------|
| 10. – 17. 7. | Bartošova Pec |
| 7. – 14. 8. | Beskydy – Velké Karlovice |

Tábory

- | | |
|--------------|---------------|
| 17. – 24. 7. | Stanový tábor |
| 1. – 8. 8. | Cyklotábor |

Napiš v 4. pádě množného čísla

sešit
dům
stuha
židle
lžíce

Napiš 10 slov, která se skloňují podle vzoru žena

Napiš v množném čísle

hezký květ
krutá zima
nová kniha
jablko na stromě
malé štěně
hustý les

Doplň podstatné jméno a urči rod, číslo a pád

světlych
mokrých
plechové
citrónová
malý
létající

Jaké i-y je správně?

skákajíc míč
siln vítr
ryb kost
leskl papír
mosazn šroub
ostr nůž
bramborov salát

Ze slabik tvoř číslovky

RY DME SE
TY TŘI CĀ
MA DVO
SOB NĀ ČTYŘ
LE TI PĚ TÝ

*Šoupe cvičku přes uličku.
Po zvonění si hraje na orangutana.*

Projekt Přes práh dospělosti

Projekt: Přes práh dospělosti

Kód projektu: 1 0152/002

Místo poskytování služby: Anenská 10, 602 00 Brno

Odpovědná osoba: Petra Zálešáková, DiS.



Projekt byl zaměřený na podporu přípravy dětí a mládeže, vyrůstajících v náhradní rodinné péči, na odchod do samostatného života.

Cílem projektu byla snaha zvýšit připravenost mladých lidí na samostatný život prostřednictvím rozvoje a podpory komunikačních dovedností, orientace ve vlastním chování, přijetí zodpovědnosti za vlastní chování a upevnění sebedůvěry. V rámci projektu proběhly různorodé zážitkové pedagogické aktivity zaměřené na psychosociální rozvoj jedince, které umožnily dětem na základě prožitých zážitků a zkušeností nahléd na vlastní osobu.

Cílovou skupinou byly děti v náhradní rodinné péči ve věku 15–18 let.

Projekt v číslech:

počet kontaktů v roce 2010	984
počet akcí v roce 2010	4x víkend + večerní setkání
počet uživatelů v roce 2010	19

Projekt Společně pro rodinu

Projekt: Společně pro rodinu

NROS – Blokový grant

Číslo projektu: 332012

Datum zahájení: 1. 7. 2008

Datum ukončení: 30. 6. 2010

Projektový partner: Centrum pro rodinu a sociální péči

Brno a Fond ohrožených dětí Praha



Mottem projektu Společně pro rodinu se stal výrok známého irského dramatika George Bernarda Shawa: „Výchova v rodině je největší sociální službou, kterou může někdo prokázat svému národu a lidstvu“. Projekt primárně slouží k získávání nových rodičů pro děti, které mohou být umístěny do pěstounské péče. Důležitým cílem projektu je osvětová a edukační činnost a zapojení širší veřejnosti do problematiky náhradní rodinné péče.

Průběh realizace projektu

Kulaté stoly – besedy pěstounů s odborníky
Kulaté stoly se konaly každý první čtvrtek v měsíci v sídle Sdružení pěstounských rodin, Anenská 10, Brno, od 10:00 do 12:00 hodin.

- 7. 1.: Porucha citové vazby
Host: RNDr. Miloslava Striová – pěstounka
- 4. 2.: Poruchy chování dětí v NRP
Hosté: Mgr. Milka Hortová – psychologka
RNDr. Miloslava Striová – pěstounka
- 11. 3.: Když se řekne raná péče
Host: Mgr. Eva Pavlíková – psychologka
- 8. 4.: Svoboda a nutnost v lidském osudu z pohledu hlubinné psychologie. Host: PhDr. Karel Plocek
- 6. 5.: Neklidné dítě, příčiny a náprava
Host: PhDr. Jiří Dan

Jednodenní akce (besedy pro širší veřejnost):

- 3. 6.: zasedací místnost Nadace Partnerství, Brno, výukový seminář PBSP
- 12. 6.: Středisko volného času Lužánky, Brno, 8. den pěstounských rodin
- 29. 6.: KÚ Plzeň, seminář „O Stefan Phenel“
– o našich a s našimi romskými dětmi

Dopolední program byl rozdělen do 3 pracovních skupin a na dětské aktivity. Rodiče a odborníci měli možnost se vyjádřit k aktuálním změnám v náhradní rodinné péči.

Odpolední program byl spojen s koncertem 2 kapel a byl místem pro vzájemné příjemné posezení rodičů s dětmi.

8. dne pěstounských rodin se zúčastnilo cca 200 osob a velká skupina dobrovolníků.

Časopis Průvodce náhradní rodinnou péčí vychází

6x ročně v nákladu 2 700 výtisků. V rámci projektu byla vytvořena stálá struktura časopisu s jednotlivými rubrikami.

Na základě zájmu čtenářů vznikly nové rubriky: Sociálně-právní okénko, Naše téma, Ze zahraničních zkušeností, Užitečná literatura, Kde peníze pomáhají, Pěstouni veteráni.

Projekt byl úspěšně ukončen a závěrečná zpráva byla přijata řídicím orgánem.

Zpracoval: Mgr. Ing. Pavel Šmýd



Projekt Společně pro rodinu je podpořen grantem z Islandu, Lichtenštejska a Norska v rámci Finančního mechanismu EHP a Norského finančního mechanismu prostřednictvím Nadace rozvoje občanské společnosti.

Nakresli ovoce v míse

TAHÁK

Náboj je součin náboje iontu
ve sloučenině a element.náboje

TAHÁK

Hmotnostní zlomek
udává procentuální obsah
prvku ve sloučenině

Periodický zákon

Prvky, umístěné v tabulce v jedné
skupině mají podobnou konfiguraci
vnější elektronové vrstvy.

Allotropie

jev, kdy prvek vystupuje
ve více krystalových modifikacích.

Projekt Společně na pěstounskou péči



Fond malých projektů jižní Morava – Dolní Rakousko

Číslo smlouvy: FMP/JMK/03/CZ0061

Datum zahájení: 1. 6. 2009

Datum ukončení: 30. 6. 2010

**Projektový partner: Peter PAN Pflege und Adoption
in Niederösterreich, Frauenhofner Strasse 1-3, 3430 Tulln**

Cíl: Vytvoření dlouhodobých vazeb mezi pěstounskými rodinami v Rakousku a na jižní Moravě. Předávání zkušeností ze zavedeného systému náhradní rodinné péče v Rakousku a využití těchto poznatků při ovlivňování procesu změny systému náhradní rodinné péče v ČR. Rozvoj spolupráce mezi odbornými organizacemi, věnujícími se dané tematice v partnerských regionech.

Obsah projektu: Projekt umožňuje pěstounům a odpovědným pracovníkům poznání systému náhradní rodinné péče v Rakousku a vytváření dlouhodobých osobních vazeb pro další rozvoj dané problematiky a řešení specifických problémů jednotlivých rodin.

Základem projektu je osobní setkání odborníků a pěstounských rodin v rámci společných jednodenních konzultací a seminářů v Tullnu a v Brně s programem zaměřeným na předávání zkušeností se systémem NRP. Důležitou součástí projektu je společná příprava programu. Setkání pracovních týmů a vzájemná výměna zkušeností napomáhají k vytvoření osobních vazeb mezi zaměstnanci jednotlivých institucí s dopadem na celkové řešení problematiky v rámci tvorby českého právního řádu. Součástí projektu jsou i společná setkání pěstounských rodin z příhraničních regionů v rámci činnosti obou partnerů a vytváření dlouhodobých vazeb.

Projekt byl zdárně dokončen. Závěrečná zpráva byla přijata řídicím orgánem.

Aktivity projektu:

5. 3. – pracovní porada odborného týmu k rozvoji projektu v Tullnu – téma bylo asistovaný kontakt a zkušenosti rakouské strany

17. 4. – setkání rodin z jižní Moravy a Rakouska ve Vídni – řešení oblasti práce s dětmi s postižením. Rozvoj a získávání zájemců o službu. Odměny a benefity pro rodiny. Zkušenosti se službami pro rodiny. Postoj k rodině v komunitě obce nebo města – spolupráce s komunitou, zapojení do spolkového života a školství. Účast: 54 osob

17. 5. – setkání koordinátora s týmem zahraniční spolupráce v Tullnu – závěrečné setkání projektu, zhodnocení a příprava udržitelnosti projektu

11. – 12. 6. – setkání rodin z Rakouska s odborníky a rodinami na 8. dnu pěstounské péče v Brně. Kulturní program pro pěstouny z Rakouska. Práce ve skupinkách v rámci setkání pěstounů, předávání rakouských zkušeností – otázka asistovaného kontaktu s rodinami, profesionální pěstounství. Vystoupení pěstounek k tematice. Účast: 206 osob

Zpracoval: Mgr. Ing. Pavel Šmýd



Fond malých projektů jižní Morava – Dolní Rakousko
Spolufinancováno Evropskou unií z Evropského fondu pro regionální rozvoj

Napovídá nedovoleným způsobem.

Opakování chem. vzorců:

a) halogenidy

fluorid sodný SF_6
chlorid vápenatý $CaCl_2$
jodid olovičitý Pb_4
bromid stříbrný $AgBr$

b) oxidy

oxid dusný N_2O
oxid dusičný N_2O_5

c) kyslíkaté kyseliny

k. sírová H_2SO_4
k. uhličitá H_2CO_3
k. fosforečná H_3PO_4

Napiš název

Na_3BO_3
KHS
 NH_4Cl
 $(NH_4)_2SO_4$
 $(NH_4)_2CO_3$

Kolik kg O_2 je zapotřebí na oxidaci 10 kg SO_2 ?

$2SO_2 + O_2 \rightarrow 2SO_3$
128 kg \sim x kg
10 kg \sim x kg
chlorid amonny
sřan amonny
uhlíčan amonny
m = 32 x $\frac{10}{128}$ kg
m = 2,5 kg

Kolik páleného vápna vznikne pražením 2 t $CaCO_3$?

$CaCO_3 \rightarrow CaO + CO_2$
100 kg \rightarrow 56 kg
2000 kg \rightarrow 1120 kg

Kolik l CO_2 při tom vzniká?

100 kg \rightarrow 44 kg
2000 kg \rightarrow 830 kg

Projekt Žijeme s přijatými dětmi

Projekt: Žijeme s přijatými dětmi
Fond malých projektů jižní Morava – Dolní Rakousko
Číslo smlouvy: FMP/JMK/06/CZ0132
Datum zahájení: 7. 7. 2010
Datum ukončení: 30. 6. 2011
Projektový partner: Peter PAN Pflege und Adoption
in Niederösterreich, Frauenhofner Strasse 1-3, 3430 Tulln

Cíl: Vytvoření dlouhodobých vazeb mezi pěstounskými rodinami v Rakousku a na jižní Moravě. Ve vzájemném sdílení pěstounů přiblížit dlouhodobou pěstounskou péči o děti v Rakousku, především péči o děti s vážným hendikepem.

Obsah projektu: Projekt je zaměřený především na zkušenost jednotlivých rodin s konkrétní problematikou určité skupiny dětí, které jsou umístěny v náhradní rodinné péči. Zaměřuje se na pěstouny, kteří se věnují pouze dětem a nemohou mít jiné zaměstnání. Konzultace odborných pracovníků jsou nedílnou součástí a umožňují přinášet zkušenosti do pracovních skupin MPSV ČR v rámci změn v legislativě České republiky.

Aktivity projektu:

23. 9. – základní setkání s partnerem, příprava setkání pěstounů z příhraničních regionů, zpracování dokumentace na projektový běh – realizační tým s partnerem

3. 11. – setkání pěstounských rodin v Laa. Dopolední konferenční program pro rodiče s tematikou náhradní rodinné péče o děti s vážným hendikepem. Společný oběd v Therme Laa, následný program pro rodiče a děti v lázeňském areálu.

Pravidelné příspěvky do časopisu Průvodce náhradní rodinnou péčí, monitorující průběh projektu a zapojující širokou veřejnost do jeho aktivit.

Zpracoval: Mgr. Ing. Pavel Šmýd



EUROPEAN TERRITORIAL CO-OPERATION
AUSTRIA - CZECH REPUBLIC 2007-2013
Gemeinsam mehr erreichen. Společně dosáhneme více.



*Fond malých projektů jižní Morava – Dolní Rakousko
Spolufinancováno Evropskou unií z Evropského
fondu pro regionální rozvoj*

Projekt Visegrádská konference pěstounské péče

Projekt: Visegrádská konference pěstounské péče

Visegrad Fund

Číslo smlouvy: 210 10 147

Datum zahájení: 28. 10. 2010

Datum ukončení: 31. 10. 2010

Projektový partner: Návrat, o.s.;

Volt allami gondozottak orszgos egyesülete



Visegrádská konference pěstounské péče vytvořila prostředí pro setkání náhradních rodičů, přijatých dětí, odborníků a státní správy ze zemí Visegrádské čtyřky. Na pořádání se podílely partnerské organizace – Návrat, o.s., ze Slovenska, Towarzystwo Nasz dom z Polska a Volt allami gondozottak orszgos egyesülete z Maďarska. Velmi aktivně se na přípravě a průběhu podílely Infomační středisko Mikuláš o.p.s a Asociace náhradních rodin ČR.

Byly vytvořeny speciální stránky www.visegrad2010.eu.

Systém konference byl částečně převzat od IFCO a její prezident Chris Gardiner byl součástí konferenčního výboru. Jednání probíhala v plénu a v jednotlivých pracovních skupinách a jejich obsahem byly odborné přednášky i svědectví rodin s přijatými dětmi. Výstupy byly částečně uveřejněny na webových stránkách konference a později převzaty na web www.pestouni.cz.

Souběžně probíhala práce s dětmi přijatými do náhradní rodinné péče za podpory organizace IFCO Youth. Výsledky této práce byly představeny při závěrečném ceremoniálu.

Konference se průběžně zúčastnilo 232 osob.

Projekt byl podpořen Nadací Táta a máma a finančním grantem Visegrad Fund.

Zpracoval: Mgr. Ing. Pavel Šmýd

Projekt Asistovaný kontakt



Projekt: Asistovaný kontakt

Nadace Sirius

Výše grantu: 279 070 Kč

Lokalita: Jihomoravský kraj

Délka trvání projektu: leden 2010 – březen 2011

Cíl projektu: Podpořit plnohodnotný psychický a sociální rozvoj dítěte v náhradní rodinné péči, zejména rozvoj jeho identity, a takto předcházet negativním psychickým a sociálním důsledkům nedostatečně vybudované identity a minimalizovat tyto důsledky a také zabraňovat selhávání výchovy v pěstounské péči.

Dosažené výsledky a výstupy:

- **Obeznamení subjektů SPOD** a náhradních rodin s problematikou a potřebami dítěte v NRP
- **Distribuce letáčků**
- **Besedy u kulatého stolu** – podávání informací, rozdávání propagačních letáčků
- **8. den pěstounských rodin** – diskusní skupina na téma Kontakt dítěte v pěstounské péči s jeho biologickou rodinou
- **Setkání pěstounů s PhDr. Albínem Škovierou, Ph.D,** na téma **Biologický rodič – partner, nebo soupeř?**
- **Časopis Průvodce náhradní rodinnou péčí** – dopis pěstounům vysvětlující myšlenku služby a její nabídku a článek s názvem „Asistovaný kontakt“ v Průvodci č. 1 (únor 2010). Upřesnění služby jako možnosti pro pěstouny v Průvodci č. 2 (duben 2010). Zveřejnění článku „Kde mám své kořeny?“ v Průvodci č. 3 (červen 2010). Vytisknutí dalšího článku pod názvem „Kontakt dítěte v pěstounské péči s jeho původní rodinou“ v Průvodci č. 4 (září 2010). Uveřejnění příběhu

rodiny jedné pěstounky o setkávání dětí s jejich rodiči v Průvodci č. 5 (listopad 2010) a naší reakce na něj s názvem „Pěstouni potřebují podporu“ v Průvodci č. 6 (prosinec 2010).

- **Mezinárodní konference Visegrádských zemí** – diskusní skupina na téma Kontakt pěstounské rodiny s rodinou dítěte

Spolupráce subjektů SPOD na celkovém rozvoji identity dítěte

- **Navázání spolupráce s orgány SPOD** – uskutečněna osobních setkání s pracovníky orgánů SPOD, diskutování o této problematice, situaci v jejich konkrétním regionu a potřebnosti služby

Návazný a fungující kontakt dětí či sourozeneckých skupin s biologickou rodinou

- Počet nejméně 5 dětí či sourozeneckých skupin nebylo možné uskutečnit, řešením bylo navázání intenzivní spolupráce s neziskovými organizacemi a získání jejich zkušeností s kontakty dětí v náhradní rodinné péči s biologickou rodinou.
- Bylo získáno celkem 14 případů setkávání dítěte vyrůstajícího v NRP se svou původní rodinou. Tyto případy byly podrobně analyzovány pomocí kvalitativní

strategie a podle vytvořených kategorií srovnávány. Výsledky byly využity pro tvorbu závěrečného výstupu projektu.

Realizovaná spolupráce s NNO

- Amalthea, o. s., Centrum náhradní rodinné péče
- Klokánek Brno, zařízení Fondu ohrožených dětí
- SOS dětská vesnička Brno
- Pobočka FOD Brno, Francouzská
- Středisko náhradní rodinné péče
- Centrum náhradní rodinné péče při FOD Ostrava

Individuální plán rozvoje kontaktu pro dané rodiny

- Individuální plán dítěte v rámci služby Asistovaný kontakt byl vytvořen a je pravidelně revidován ve spolupráci s pěstouny, rodiči a dalšími osobami, které se na péči o dítě podílejí. Jednotlivé realizované asistované kontakty jsou zaznamenávány do dokumentace uživatele služby. Postup vytvoření je popsán v příloze Manuálu služby Asistovaný kontakt.

Metodika a podklady pro rozvoj tohoto typu služby

- Zpracování **Manuálu služby Asistovaný kontakt** na základě probíhajícího asistovaného kontaktu, odborné diskuse o stávající legislativě, informací

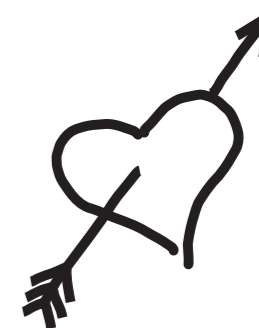
získaných od subjektů SPOD, z prodiskutování problematiky s odborníky na workshopech, ze zkušeností dalších odborníků a na základě odborných publikací.

- **Intenzivní spolupráce s neziskovými organizacemi**, provedení kvalitativního šetření ze získaných kazuistik.

*Zpracovala: Mgr. Bronislava Butulová
manažerka projektu*



Projekt Asistovaný kontakt byl podpořen Nadací Sirius.



Záměry pro rok 2011

- Vytvoříme kvalitní portfolio akreditovaných vzdělávacích programů pro pěstouny a sociální pracovníky.
- Budeme se snažit zapojit do dlouhodobých projektů Evropského sociálního fondu.
- Dokončíme projekty Nadace Sírius, Fondu malých projektů a účast na Individuálním projektu Jihomoravského kraje.
- V Domě na půli cesty budeme podporovat terapeutickou farmu a spolupráci s dalšími organizacemi.
- Finanční zabezpečení a vyrovnaný rozpočet budou velmi náročné z důvodu zrušení podpory JMK odbornému poradenství pro náhradní rodiny.
- Dokončíme passport klubovny na Václavské 13 a 15 a budeme se snažit rozšířit cílovou skupinu.
- Rozvineme systém doprovázení pěstounských rodin.
- Kampaň „Hledáme Vás, mámo, táto“ bude zaměřena na děti s postižením.

TAHÁK
Sonáta – skladba pro malý orchestr
Symfonie – skladba pro veliké
množství nástrojů

TAHÁK
Giuseppe Verdi
1813 - 1901
Nabucco, Ernani, Macbeth
Rigoletto, La traviata

TAHÁK
Opereta – mluvené slovo ze spěvem
Kantáta – je vokální skladba
doprovázena nástroji

Účetní uzávěrka

Výkaz zisků a ztrát

	Částka
A. Náklady celkem	8 835 280
I. Spotřebované nákupy celkem	672 769
1. Spotřeba materiálu	396 361
2. Spotřeba energie	276 408
II. Služby celkem	2 816 341
5. Opravy a udržování	200 103
6. Cestovné	265 887
8. Ostatní služby	2 350 351
III. Osobní náklady celkem	4 564 229
9. Mzdové náklady	3 498 225
10. Zákonné sociální pojištění	1 059 716
13. Ostatní sociální náklady	6 288
IV. Daně a poplatky celkem	5 450
16. Ostatní daně a poplatky	5 450
V. Ostatní náklady celkem	135 304
18. Ostatní pokuty a penále	127
21. Kurzové ztráty	1 218
22. Dary	63 133
24. Jiné ostatní náklady	70 826

účetní uzávěrka

Výkaz zisků a ztrát	
	Částka
A. Náklady celkem	8 835 280
VI. Odpisy, prodaný majetek	640 587
25. Odpisy DHM	633 751
26. Zůstatková cena prodaného dl. nehm. a hm. majetku	6 836
VII. Poskytnuté příspěvky celkem	600
32. Poskytnuté členské příspěvky	600

Výkaz zisků a ztrát	
	Částka
B. Výnosy celkem	8 186 075
I. Tržby za vlastní výkony a za zboží celkem	3 197 861
2. Tržby z prodeje služeb	3 197 861
IV. Ostatní výnosy celkem	418 870
15. Úroky	769
17. Zúčtování fondů	35 400
18. Jiné ostatní výnosy	382 701
V. Tržby z prodeje majetku	8 400
19. Tržby z prodeje dl. hm. a nehm. majetku	8 400
VI. Přijaté příspěvky celkem	1 200 283

účetní uzávěrka

Výkaz zisků a ztrát	
	Částka
B. Výnosy celkem	8 186 075
27. Přijaté příspěvky (dary)	1 200 283
Z toho: Fyzické osoby	393 244
Právnícké osoby	138 157
Nadace	668 882
VII. Provozní dotace celkem	3 360 660
29. Provozní dotace	3 360 660
Z toho: MPSV	1 349 400
MV	75 000
JMK	372 000
MMB	458 000
Město Plzeň	30 000
Plzeňský kraj	20 000
ÚMČ	43 000
EU	1 013 260
Z toho programy:	
Fond malých projektů	230 035
Blokový grant	561 651
Visegrad Fund	221 575

účetní uzávěrka

Výkaz zisků a ztrát		
	Částka	
D. Výsledek hospodaření	-649 205	
Výsledek hospodaření z hlavní činnosti	-677 538	
Výsledek hospodaření z hospodářské činnosti – reklamy	28 333	
Aktiva		
	Počáteční stav v Kč	Konečný stav v Kč
A. Dlouhodobý majetek celkem	23 314 668	22 674 081
I. Dlouhodobý majetek nehmotný celkem	0	0
II. Dlouhodobý majetek hmotný celkem	26 136 306	26 129 470
1. Pozemky	242 345	235 509
3. Stavby	25 082 303	25 082 303
4. Samostatné movité věci	449 404	449 404
6. Základní stádo a tažná zvířata	75 000	75 000
7. Drobný dlouh. hmotný majetek	72 862	72 862
8. Ostatní dlouh. hmotný majetek	209 941	209 941
9. Nedokončený dlouhodobý hmotný majetek	4 451	4 451
III. Dlouhodobý finanční majetek celkem	0	0
IV. Oprávky k dlouhodobému majetku celkem	-2 821 638	-3 455 389
6. Oprávky ke stavbám	-2 254 900	-2 819 932

účetní uzávěrka

66

Aktiva		
	Počáteční stav v Kč	Konečný stav v Kč
A. Dlouhodobý majetek celkem	23 314 668	22 674 081
7. Oprávky k sam. mov. věcem	-217 618	-277 654
9. Oprávky k základ. stádu a taž. zvířatům	-66 317	-75 000
10. Oprávky k drobn. dl. hm. majetku	-72 862	-72 862
11. Oprávky k ost. dlouh. hm. majetku	-209 941	-209 941
B. Krátkodobý majetek celkem	2 843 311	2 292 885
I. Zásoby celkem	23 500	23 500
6. Zvířata	23 500	23 500
II. Pohledávky celkem	1 014 183	927 378
1. Odběratelé	803 968	759 846
4. Poskytnuté provozní zálohy	206 257	167 532
9. Ostatní přímé daně	3 958	0
III. Krátkodobý finanční majetek celkem	1 567 723	1 662 816
1. Pokladna	36 069	28 907
3. Účty v bankách	1 531 654	633 909
IV. Jiná aktiva celkem	237 905	679 190
1. Náklady příštích období	17 764	13 657
2. Příjmy příštích období	220 141	665 533
AKTIVA CELKEM	26 157 979	24 966 965

účetní uzávěrka

67

Pasiva		
	Počáteční stav v Kč	Konečný stav v Kč
A. Vlastní zdroje celkem	23 790 358	22 722 053
I. Jmění celkem	25 859 750	25 443 050
1. Vlastní jmění	25 826 750	25 443 050
2. Fondy	33 000	0
II. Výsledek hospodaření celkem	-2 069 392	-2 720 997
1. Účet výsledku hospodaření	0	-649 205
2. Výsledek hospodaření ve schv. řízení	-3 259 211	0
3. Nerozdělený zisk, neuhrazená ztráta	1 189 819	-2 071 792
B. Cizí zdroje celkem	2 367 621	2 244 912
I. Rezervy celkem	0	0
II. Dlouhodobé závazky celkem	0	0
III. Krátkodobé závazky celkem	1 760 544	1 643 400
1. Dodavatelé	12 892	51 146
3. Přijaté zálohy	1 125 073	1 125 073
12. Závazky ze vztahu k st. rozpočtu	558 777	403 929
22. Dohadné účty pasivní	63 802	63 252
IV. Jiná pasiva celkem	607 077	601 512
1. Výdaje příštích období	112 581	113 452
2. Výnosy příštích období	494 496	488 060
PASIVA CELKEM	26 157 979	24 966 965

účetní uzávěrka

Johann Sebastian Bach

1685 – 1750

hudební skladatel a virtuóz.

Narodil se roku 1685 v durynském Eisenachu ve středovýchodním Německu jako čtvrtý syn dvorního městského hudebníka

Johanna Ambrozia Bacha

Podtrhni díla Leoše Janáčka

Její pastorkyňa

Rusalka

Lašské tance

Příhody lišky Bystroušky

Příhody lišky Bystroušky
Lašské tance
Její pastorkyňa

Kdo je autorem skladby/opery (vypiš to) Eusebius?

Robert Schumann

Ferenc Liszt

Johann Strauss

Robert Schumann

Bedřich Smetana

1824 – 1884

narodil se 2. března 1824

v Litomyšli. Jeho otec pracoval jako sládek v pivovaru...

Napiš autora první české opery Dráteník

Ze slabik tvoř díla Jacquese Offenbacha

OR KRÁ HOFF PO HE MANN LE ŽI

ŘÍŽ O VY FE VOT US V POD NA

PAS KÝ SNÁ VÍD SVĚ TÍ KY

František Škroup

Patřský život

Krásná Helena

Hoffmannovy povídky

Orfeus v podsvětí

TAHÁK
Přítomný průběhový čas
děj, který se odehrává právě tehdy,
kdy o něm mluvíme
I am writing

TAHÁK
Předložky času
IN, ON, AT

Příloha k účetní uzávěrce ke dni 31. 12. 2010

Sdružení pěstounských rodin

Anenská 10

602 00 Brno

IČO: 64326471

právní forma: občanské sdružení

Sdružení pěstounských rodin je nevládní nezisková organizace, která není zřízena za účelem podnikání. Jejím posláním je podpořit vznik a rozvoj pěstounských rodin a dále pomáhat znevýhodněným dětem a mladým lidem k jejich příznivému vývoji a dosažení kvalitního života ve společnosti.

Zisk ve výši 28 333 Kč byl realizován z reklamní činnosti.

Dotace 2010			
Druh	z toho	v tisících Kč	celkem v tis. Kč
Dotace na provoz ze státního rozpočtu	MPSV	1 349	1 424
	MV	75	
Dotace na provoz z ÚSC	JMK	372	923
	MMB	458	
	Plzeňský kraj	20	
	Město Plzeň	30	
Přijaté prostředky ze zahraničí na provoz	MČ	43	
	Blokový grant	562	1 014

účetní uzávěrka

71

Dotace 2010			
Druh	z toho	v tisících Kč	celkem v tis. Kč
	FMP	230	
	Visegrad Fund	222	

Blokový grant

Financovaný v prioritě Podpora dětí a mladistvých se specifickými problémy z prostředků Finančních mechanismů EHP/Norska v rámci programu Blokovaný grant
 Název projektu: Společně pro rodinu
 Projekt začal 1. 7. 2008 a skončil 30. 6. 2010.

FMP – Fond malých projektů jižní Morava – Dolní Rakousko

Financováno z Evropského fondu pro regionální rozvoj.
 Název projektu: Společně na pěstounskou péči
 Projekt začal 1. 4. 2009 a skončil 30. 6. 2010.

FMP – Fond malých projektů jižní Morava – Dolní Rakousko

Financováno z Evropského fondu pro regionální rozvoj.
 Název projektu: Žijeme s přijatými dětmi
 Projekt začal 1. 6. 2010 a skončil 30. 6. 2011.

Visegrad Fund

Financováno z příspěvků členských zemí V-4

Název projektu: Visegrad Foster Care Conference 2010
 Projekt začal 1. 7. 2010 a skončil 30. 6. 2011.

Splátky vratky finanční podpory

Na základě rozhodnutí o povolení splátek pokračujeme ve splácení vratky dotace na projekt Podpora rovných příležitostí v rámci podpory GS SROP 3.2. číslo CZ.04.1.05/3.2.66.1/1809.

IP JMK

V roce 2009 byla uzavřena smlouva o poskytování sociálních služeb č. 481/08/OSV-IP s Jihomoravským krajem v rámci projektu Zajištění vybraných sociálních služeb na území Jihomoravského kraje, reg. č. CZ.1.04/3.1.00/05.00019. Účelem smlouvy je poskytování služby sociální prevence domy na půl cesty.
 Tento projekt je financován z Evropského sociálního fondu a státního rozpočtu ČR.
 Smlouva má platnost od 1. 1. 2009 do 31. 12. 2011.

účetní uzávěrka

72

Pohledávky a závazky v tis. Kč	
Pohledávky za odběrateli v tis. celkem	760
Závazky za dodavateli v tis. celkem	51
Poskytnuté provozní zálohy (akce 2011, energie – budou vyúčtovány v roce 2011)	1 125
Výše splatných závazků pojistného na sociální zabezpečení a příspěvku na státní politiku zaměstnanosti	0
Výše splatných závazků veřejného zdravotního pojištění	0
Výše evidovaných daňových nedoplatků u místně příslušných finančních orgánů	0
Výše závazků ve vztahu ke státnímu rozpočtu – vratka finanční podpory, kterou splácíme dle splátkového kalendáře	404
Mzdy bez ostatních osobních nákladů	3 116
Ostatní osobní náklady	382
Průměrný evidenční počet zaměstnanců sdružení ve fyzických osobách k 31. 12. 2010 činil	23 osob
Průměrný evidenční počet zaměstnanců přepočtený k 31. 12. 2010 činil	15 osob

Sdružení pěstounských rodin v roce 2010 kvalitně naplňovalo své poslání. V rámci rozvoje služeb svou činností reagovalo na nové podněty v sociální oblasti a aktivně se zapojovalo do systémových změn v péči o ohrožené děti a mladé lidi. Stalo se uznávaným partnerem pro vládní i nevládní organizace v České republice i v zahraničí. Sdružení pěstounských rodin je připraveno dále zlepšovat svoje služby a ochotně přispívat k rozvoji občanské společnosti.

Mgr. Ing. Pavel Šmýd
 manažer SPR

účetní uzávěrka

73

Množné číslo
U podstatných jmen se tvoří jednoduchým přidáním koncovky s např. a car – two cars

Eva is reading book.
Does Peter like ice cream?
I love reading books.
His dad likes playing tennis.

Přelož

Eva čte knihu.
Má Petr rád zmrzlinu?
Rád čtu knížky.
Jeho táta rád hraje tenis.

Které zvíře nepatří mezi "PETS"?
cat
hamster
hippo
guinea pig

hippo

I am hungry
The book is on the table
She is riding a bike
What did you play?

Doplň správné předložky

— 5 o'clock
— my birthday
— night
— April

Napiš číslo anglicky

20
8
11
14

at
on
in
twenty
eight
eleven
fourteen

Ze slov v každém řádku utvoř větu

hungry I am
the is book table the on
riding a she is bike
did What play you?

Základní stupňování přídavných jmen
Základní tvar – small, interesting
Druhý stupeň, tzv. komparativ – porovnání dvou věcí – smaller, more interesting
Třetí stupeň, tzv. superlativ – vyjádření toho nej
smallest, most interesting

AUDIT Brno
spol. s r.o.

auditor Komerční auditní ČK 1311, IČO 25421910, IČK 25421910
zapsaná v obchodním rejstříku, vedeném Krajským soudem v Brně, oddíl C, vložka 29991

IBC - Příkop 6, 602 00 Brno
tel./fax: 545 174 890
tel.: 545 174 891
e-mail: audit@auditbrno.cz
www.auditbrno.cz

č.j. 133/1/10

ZPRÁVA AUDITORA o ověření účetní závěrky k 31. prosinci 2010

Provedli jsme audit přiložené účetní závěrky Sružení pěšounských rodin se sídlem Anenská 10, 602 00 Brno, IČO: 64 32 64 71 k 31. prosinci 2010 sestavené za účetní období roku 2010. Předněm činností účetní jednotky je pomoc pěšounským rodinám a sociálně znevýhodněným dětem. Za sestavení účetní závěrky je odpovědný statutární orgán sružení. Naši úlohou je vydat na základě auditu výrok k této účetní závěrce.

Audit jsme provedli v souladu se zákonem o auditorech, Mezinárodními auditorskými standardy a souvisejícími aplikačními doložkami Komerční auditorů České republiky. Tyto standardy požadují, aby byl audit naplánován a proveden tak, aby auditor získal přiměřenou jistotu, že účetní závěrka neobsahuje významné nesprávnosti. Audit zahrnuje výběrovým způsobem provedené ověření úplnosti a průkaznosti částek a informací uvedených v účetní závěrce. Audit zahrnuje posouzení použitých účetních postupů a významných odhadů účetních jednotky a rovněž zhodnocení celkové prezentace účetní závěrky. Jsme přesvědčeni, že provedený audit poskytluje přiměřený podklad pro vyjádření našeho výroku:

„bez výhrad“

Podle našeho názoru účetní závěrka podává ve všech významných ohledech věrný a poctivý obraz aktiv, závazků, vlastního kapitálu a finanční situace Sružení pěšounských rodin k 31. prosinci 2010 a výsledku hospodaření za rok 2010 v souladu se zákonem o účetnictví a příslušnými předpisy České republiky.

V Brně, dne 31. 3. 2011

Jméno a sídlo auditora:

AUDIT Brno, spol. s r. o.
se sídlem Brno, Příkop 6
oprávnění KA ČR č. 373

Auditor odpovědný za předložení zprávy:

Ing. Vladimír Bobek – oprávnění č. 1863



auditor

Poděkování

Jsme rádi, že můžeme pomáhat rodinám s přijatými dětmi, ohroženým dětem a mladým lidem za podpory obrovského množství dobrých lidí a institucí. S vděčností děkujeme a dovoluujeme si uvést jejich jména:

AGRIS spol. s r.o. • Asanace, spol. s.r.o. • Audit Brno, s.r.o. • Biskupství brněnské • Čes. prov. sekul. inst., Schönstattske sestry Mariiny České lupkové závody, a.s. • Ekosociální centrum Znojmo o.s. • Elfetex, spol. s.r.o. • Farní charita sv. Tomáše Brno • Hruška spol. Lékařna U Svatého Ducha Znojmo • MČ Brno-Chrlice • MČ Brno-Kohoutovice • MČ Brno-Medlánky • MČ Brno-Nový Lískovec • MČ Brno-střed • MČ Brno-Řečkovice • MČ Brno-Tuřany • MČ Brno-Židenice • Magistrát města Plzně • Mezinárodní asociace žen Městský obvod Plzeň 2 – Slovany • Milosrdné sestry sv. Františka • Nadace Člověk člověku • Nadace Táta a máma • Nadační fond J&T New Outdoor CR • Občanské sdružení Květná zahrada • Občanské sdružení Stilla • Obec Žarošice • PS s.r.o. • Římskokatolická farnost Brod nad Dyjí • Římskokatolická farnost Dobřínsko

Věcnými dary nám moc pomohly:

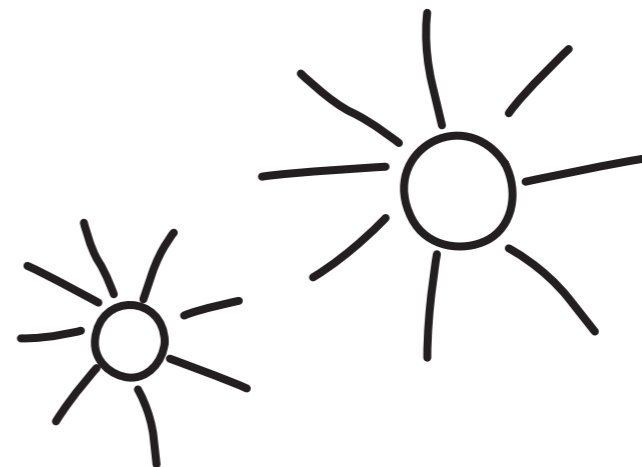
ALBI Česká republika a.s. • Arttec • Atlantis, s.r.o. • Balónky, s.r.o. • BTV Brněnská televize • B4U Publishing, s.r.o. • Centropen, a.s. Comax Bowling s.r.o. • Cukrárna Anička spol.s.r.o. • Cukrárna Pusinka • Cukrárna Klokánek • Čokoládovny Fikar • Hortim International, spol. s r.o. • Hotel Adam CMS a.s. • Levné knihy • Maglabel • Módés Róbes • Moravská ústředna • Sekond face Svoj & Svoj s.r.o. • United Bakeries, a.s.

Naši činnost podpořili tito dobří lidé:

Jiřina Augustýnková • Jiří Badej • Eva Bartová • Marie Bednářová • Ludmila Běhanová • Dana Benčová • Oldřich Bendl • Jana Bílková
rodina Bittnerova • Marcela Blahůšková • Marcela Blažková • Markéta Bočková • Dáša Bosová • Pavel Boštík • Zdenka Bouzková
Bohumil Bradáč • Jiří Brauner • František Brůna • Božena Bružková • Petra Břečková • Marie Buchtová • Marie Citterbardová
RNDr. Danuše Čermáková • Tomáš Černý • Ladislav Červený • Magdalena Čoupková • Ing. Vladimír Dadák • Ing. Petr Damborský
Augustin Dobeš • Magda Doležalová • Petr Doležal • Marie Dosedělová • Ladislav Dostál • Dagmar Drahovzalová • Olga Dvoroková
Jindřiška S.M. Dvořáková • Marek Eben • Zdeněk Ettl • RNDr. Milada Faltusová • Zdenka Fantová • Zdeňka Fiedlerová • Táňa Fischerová
doc. Ing. PhDr. Štěpán Florián, CSc. • Karel Fürst • MUDr. Hana Gavendová • Arnošt Goldflam • Petr Goldflam • Antonín Gottvald
Ing. Josef Grolich • Ladislav Grunda • Bořivoj Gryc • Bohuslav Hájek • Martina Handlová • Vlasta Heroldová • Josef Havelka
manželé Havlátovi • Petr Havlát • Petra Havlíková • Jana Helembaiová • Martin Hlaváček • Marie Hlaváčová • Květoslava Hloučková
MVDr. Jan Hnilička • Petra Hnilová • Dušan Holý • Bedřich Homola • Stanislava Hórklová • Vladimíra Holasová • Miloš Holeček
PhDr. Eva Hornová • Ing. František Hrabě • Hrodkovi • Vladimír Hřebíček • Zdeněk Hudec • MVDr. Pavel Janáček • Kamil Janásek
Ludmila Janíčková • Ing. Stanislav Janků • Ing. Vít Janků • Božena Javorová • Ing. David Jílek • Anna Juráčková • Božena Kadourková
PhDr. Ivan Kania • Jiří Kaňa • Iva Kaplanová • Jana Kaprálová • Helena Karafiátová • Jana Karasová • Jan Kasal • Pavel Kaupa • Eva
Kličková • Ing. Václav Kolář • MUDr. Zdeněk Komínek • Alena Konvalinková • rodina Kopřivova • Stanislav Koukola • Maria Kousalová
Ing. František Kozubík • Jiří Krpálek • Jana Křížová • Petr Kucharčík • Ing. Stanislav Kuba • Pavel Lacina • Hana Lamparterová
Vojtěch Landa • Jana Langerová • Dagmar Lastovecká • Ing. Petr Levák • Jana Lexová • RNDr. Milan Líbezný • Zuzana Linhartová
Libuše Macková • PhDr. Ondřej Makovec • Alois Medla • Viktor Mechl • Monika Mentlová • Ing. Jaroslav Mikšík • Ing. Silvie Mikšíková
Ladislava Mlčáková • František Mokry • Ludmila Moravcová • Michal Mottl • PhDr. Svatava Navrátilová • Drahomíra Nečasová
RNDr. Petr Nečas • Zdeněk Nečas • Jan Někuda • Helena Nerudová Stašová • Běla Nováková • RNDr. Naděžda Nováková • Radovan
Novák • Marcela Novotná • Vít Obůrka • Hana Odehnalová • Aleš Opatrný • Ing. Hana Opatřilová • Pavla Oulehlová • Květa Palacká
Věra Palacká • Marta Pazderová • Tomáš Pelisek • Ing. Jiří Pergler • Helena Pinkavová • Františka Piškulová • PhDr. Ivo Plaňava
Lubomír Pleva • Jana Pohanová • Anna Polínková • Alena Pokorná • Libor Popela • Severin Pošta • Tomáš Prnka • Jiří Prudký
Marta Pšikalová • JUDr. Petr Pyšný • Mgr. Pavel Rajmic • Jana Rájová • Ing. Libor Rychetský • Daniel Rychnovský • Ing. Josef Ryšávka

poděkování

Ing. Antonín Řehoř • Hana Říčková • Mgr. Renata Samková • Olga Schrumppfová • Ivan Skřivánek • MgA. Nikola Slabáková
Karel Slanina • Jiří Slavík • Ing. Josef Smola • Irena Sokolová • Petr Sogel • Jiří Souček • Jiří Sovadina • MUDr. Eva Staňková • Milada
Stejskalová • Monika Stránská • Dana Strašidlová • MUDr. Milan Sulc • Stanislav Sůva • Ing. Václav Svoboda • Ing. Ivo Šilhánek
Zdenka Šimánková • Hedvika Šimíčková • Ing. Milan Šimonovský • MUDr. Ondřej Škoda • Miloslav Šlamfest • Anna Šotnerová
Kateřina Špácová • Jiří Šplíchal • Jana Štásková • Ivana Štyková • Petr Šváček • Marie Švadlenková • Libuše Tarabová • Jitka
Tesařová • Renata Uhrová • Stanislav Valenta • Magda Vaňková • Jaroslav Vašíček • Josef Večeřa • Hynek Vidlák • Radek Vichr • Josef
Vlk • Marie Vrabcová • rodina Vybíralova • Jitka Vyhlídalová • Marie Vyskočilová • Mgr. Lukáš Wimětal • Milada Wurmová • Ing. Jan
Zachoval • Miroslava Zdražilová • Jana Zedníková • PhDr. Josef Zeman • Marie Zemanová • Hana Zimčíková • Marcela Žoričová



poděkování

Základní údaje a spolupráce



Sdružení pěstounských rodin

Anenská 10

602 00 Brno

Registrace: MV 22. 9. 1995

Reg. č. II/s-OS/1-28 068/95-R

IČ: 64326471

Bankovní spojení: UniCredit Bank

Č. ú.: 39515001/2700

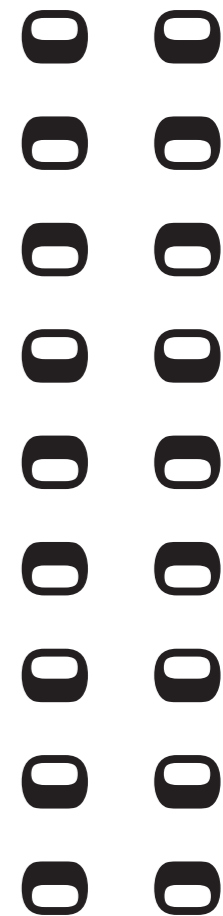
Tel.: 543 249 141

E-mail: info@pestouni.cz

Internetové stránky: www.pestouni.cz

základní údaje

81



Sdružení pěstounských rodin spolupracuje s těmito organizacemi:

Klokánek Brno • Centrum pro rodinu a sociální péči Brno • Informační středisko Mikuláš, o.p.s., • Asociace náhradních rodin ČR
Návrat, o.s. • statutární město Brno • MPSV, město Pohořelice • Peter PAN Tulln • I.F.C.O. • ANNO JMK • Amalthea o.s.
Středisko náhradní rodinné péče Praha • Sdružení Rozum a Cit • FOD Ostrava • BiGy Brno a řada dalších





grafický návrh a sazba:
Juraj Zeman, design.georgius.cz