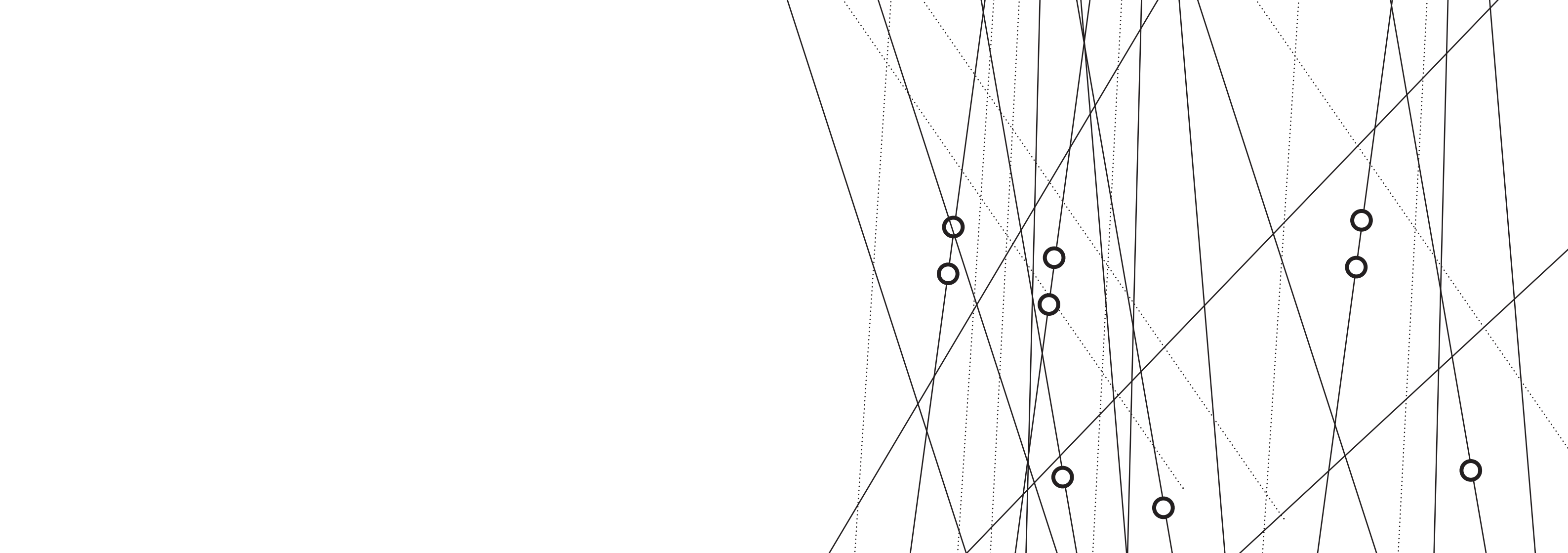




grafický návrh a sazba:
Juraj Zeman
design.georgius.cz





2011 2010 2009 2008**2007**
2006 **2005** 2004 20032002
20012000 **1999** 1998 1997
1996 1995

Úvodní slovo	4
Sdružení pěstounských rodin – poslání, orgány sdružení atd.	6
Profil	10
Stručná historie	12
Poradna NRP Brno	14
Poradna NRP Plzeň	18
Odlehčovací služba pro pěstouny	22
Dům na půli cesty	26
Dům jistoty	32
Projekt Fandíme pěstounům	40
Projekt Doprovázení pěstounských rodin	44
Projekt Žijeme s přijatými dětmi	48
Projekt Posilujeme pěstounské rodiny	52
Tábory pro děti z pěstounských rodin	56
Záměry pro rok 2012	60
Účetní uzávěrka	62
Příloha k účetní uzávěrce	70
Poděkování	76
Základní údaje a spolupráce	80



Úvodní slovo

Pěstounská péče roku 2011 – vyjeví se nám řada očekávání i zklamání v tvůrčím procesu změn zákona č. 359/1999 Sb., o sociálně-právní ochraně dětí. Zapojili jsme se, dlouho čekáme, jaké znění zákona se podaří „protlačit“, živíme naděje na pozitivní budoucnost.

Pěstounská péče roku 2011 – obrovské množství práce s rodinami, setkávání s rodiči, dětmi, tisíce e-mailů, důvěrné telefonické hovory spojené s osudy dětí, které najednou nosíme v srdci.

A k tomu neustálé finanční podhodnocení, ustavičné hledání nových zdrojů a opravdu obětavé pracovnice a pracovníci.

Dovolte mi, abych všem poděkoval a otevřel novou kapitolu s názvem Pěstounská péče roku 2012.

Mgr. Ing. Pavel Šmýd
člen rady a statutární zástupce
Sdružení pěstounských rodin



Sdružení pěstounských rodin

● Poslání

Posláním Sdružení pěstounských rodin je podporovat rozvoj náhradní rodinné péče a pomáhat znevýhodněným dětem a mladým lidem k jejich příznivému vývoji a dosažení kvalitního života ve společnosti.

● Cílová skupina

opuštěné děti, znevýhodněné děti a mladí lidé, náhradní rodiny, odborná a široká veřejnost

● Základní údaje

Sdružení pěstounských rodin
Anenská 10
602 00 Brno
Tel.: 543 249 141
E-mail: info@pestouni.cz
Internetové stránky: www.pestouni.cz
Bankovní spojení: UniCredit Bank
Č. ú.: 39515001/2700

● Registrace

MV 22. 9. 1995
Reg. č. II/s-OS/1-28 068/95-R
IČ: 64326471

ORGÁNY SDRUŽENÍ

● Rada Sdružení pěstounských rodin

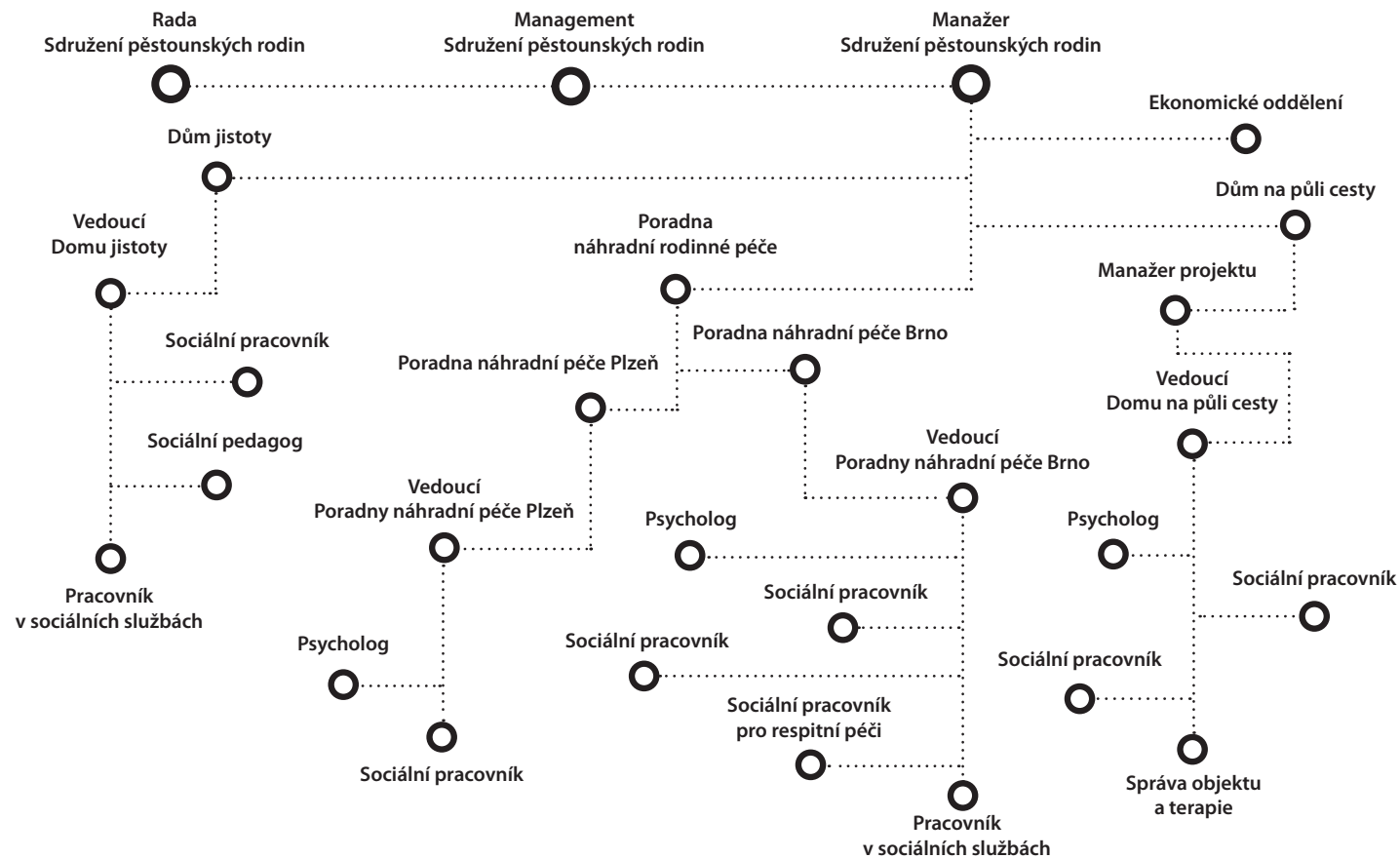
Zdeňka Audová, Ing. Pavel Matuška, Mons. Jiří Mikulášek, Marcela Ondrůjová, Ing. Miroslav Opatřil, Dagmar Seitlová, RNDr. Míla Striová, Mgr. Ing. Pavel Šmýd, Ing. Ladislav Šponar (do 7. 12. 2011)

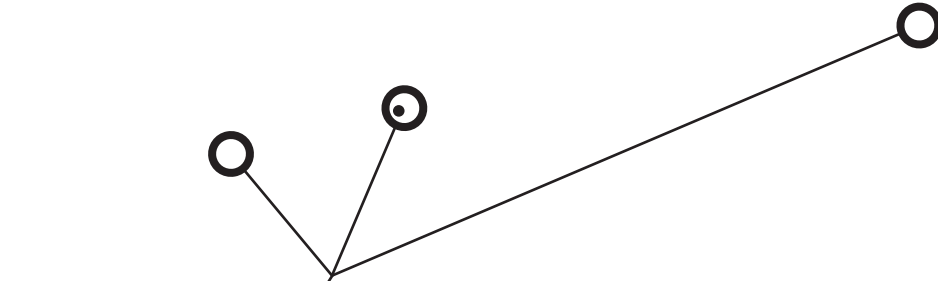
● Revizní komise

Ing. Eva Sendlerová, Jitka Mikulová, Božena Javorová

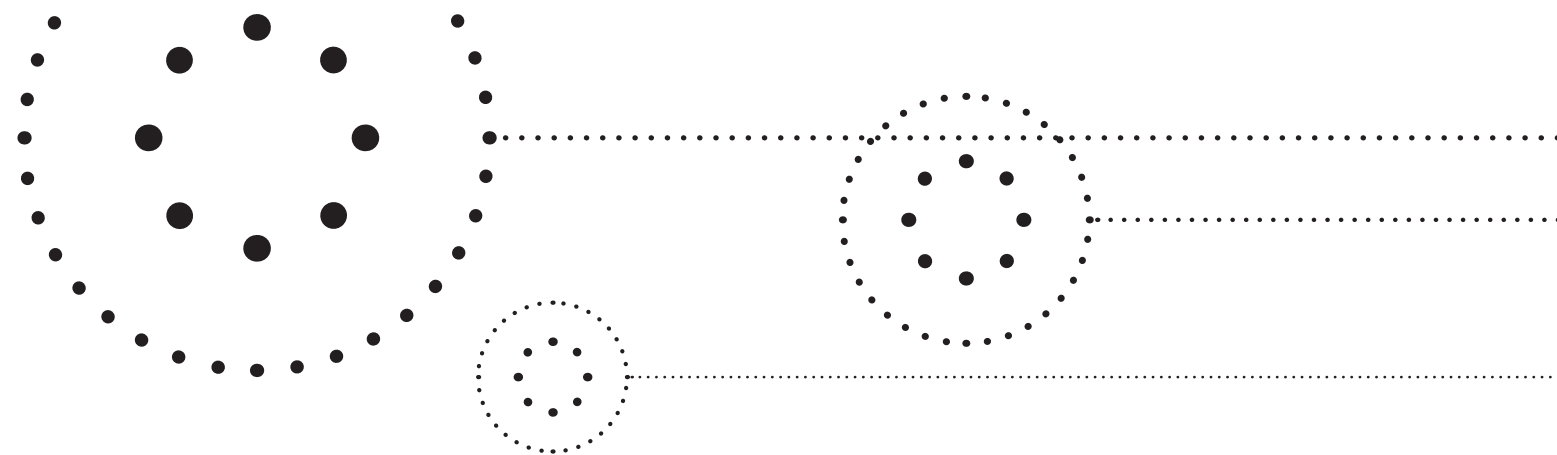
● Statutární zástupce

Mgr. Ing. Pavel Šmýd



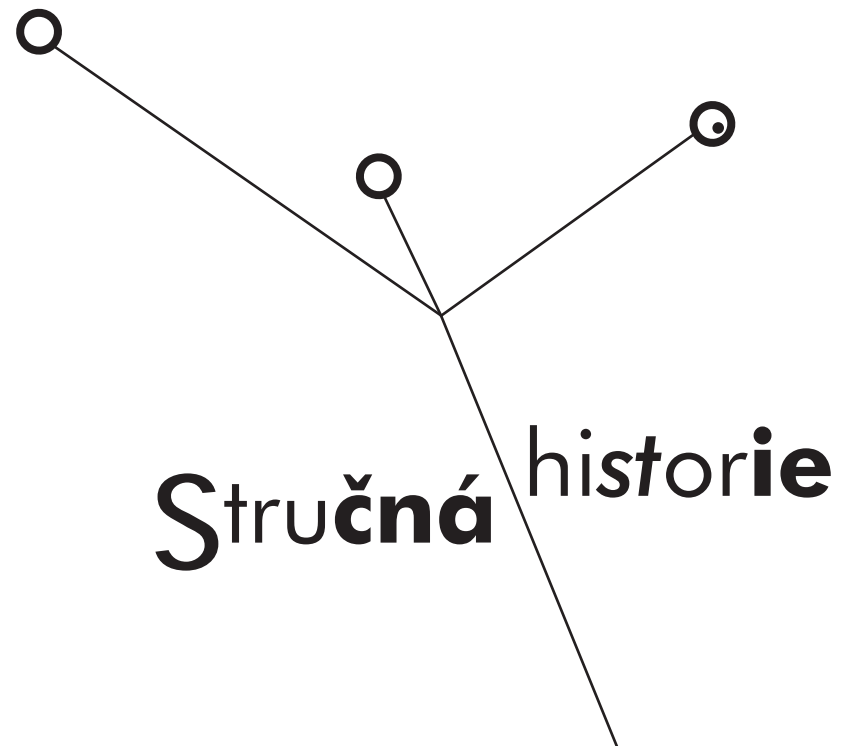


Profil organizace



Sdružení pěstounských rodin je nestátní nezisková organizace. Je registrovaným poskytovatelem pěti sociálních služeb a má pověření k výkonu sociálně-právní ochrany dětí. Zároveň je akreditovanou vzdělávací institucí pro oblast sociálních služeb.

Sdružení pěstounských rodin působí především v oblasti Jihomoravského a Plzeňského kraje. Některými aktivitami jeho činnost nabývá celostátní působnosti.



1995 – založení a registrace Sdružení pěstounských rodin – rozvoj služeb pro rodiny s přijatými dětmi

2000 – časopis Průvodce náhradní rodinnou péčí + otevření Domu na půli cesty ve Velkém Dvoře u Pohořelic

2002 – otevření Domu na půli cesty ve Velkém Dvoře u Pohořelic

2007 – registrace 3 sociálních služeb

2008 – vznik Poradny náhradní rodinné péče v Plzni

2009 – registrace respitní péče pro pěstouny

2010 – akreditovaná vzdělávací instituce

2011 – účast na iniciativě Odsouzení.cz



Poradna

náhradní rodinné péče Brno

Název střediska: Poradna náhradní rodinné péče Brno

Druh služby: odborné sociální poradenství

Číslo registrace: 7329236

Místo poskytování služby: Anenská 10, 602 00 Brno

Odpovědná osoba: PhDr. Alena Michalová

Posláním sociálního poradenství je poskytovat pomoc a podporu rodinám s dětmi přijatými do náhradní rodinné péče (NRP) tak, aby byl umožněn plnohodnotný vývoj dítěte ve fungujícím přirozeném rodinném prostředí.

Cílem odborného sociálního poradenství je:

- pomoc uživatelům při hledání různých možností řešení jejich nepříznivé situace a pomoc při jejich uskutečňování i nacházení podpory v přirozeném prostředí uživatelů,
- napomáhat uživatelům, aby byli sami schopni aktivně řešit vzniklou nepříznivou situaci,
- podpora při orientaci ve vlastních právech a povinnostech v dané situaci,
- pomáhat rodinám v obtížných a krizových situacích,
- pomoc při uplatňování práv, oprávněných zájmů a při obstarávání osobních záležitostí včetně upevnění kontaktu s přirozeným sociálním prostředím,
- zprostředkovat další nezbytnou odbornou pomoc.

Cílová skupina jsou:

- děti vyrůstající v náhradní rodinné péči
- rodiny s dětmi v náhradní rodinné péči
- žadatelé o náhradní rodinnou péči
- zájemci o přijetí dítěte do náhradní rodinné péče
- příbuzní dítěte a jiné osoby, které chtějí být v kontaktu

s dítětem vyrůstajícím v náhradní rodinné péči, je-li to v zájmu dítěte

Aktivity střediska

Poradna poskytuje poradenskou, konzultační a zprostředkovatelskou pomoc a sociálně-terapeutickou péči při řešení široké škály výchovných a vývojových potíží dětí, při řešení rodinných krizí, při sociálně-právních úkonech apod. Pomáhá tím předcházet selhání náhradní rodinné péče, které by mohlo vést k vrácení dítěte zpět do ústavního prostředí.

Poradna nabízí možnost setkávání dítěte v pěstounské péči s biologickou rodinou či jinými blízkými osobami v neutrálním prostředí poradny (tzv. asistované kontakty). Pracovníci poradny pravidelně přispívají do časopisu „Průvodce náhradní rodinnou péčí“ odbornými články, kterými informují o činnosti poradny a novinkách z oblasti náhradní rodinné péče z domova i zahraničí.

Poradna dále poskytuje osobní i telefonické konzultace zájemcům a žadatelům o náhradní rodinnou péči. Je také místem pro konzultace a praxe studentů. Svou činností poradna propaguje myšlenku náhradní rodinné péče mezi veřejností formou besed na školách apod. Při většině činností využíváme pomoci dobrovolníků z našeho dobrovolnického programu.

Od začátku roku 2011 se poradna zapojuje do činnosti akreditované vzdělávací instituce a vytvořila vzdělávací programy pro sociální pracovníce a pěstouny.

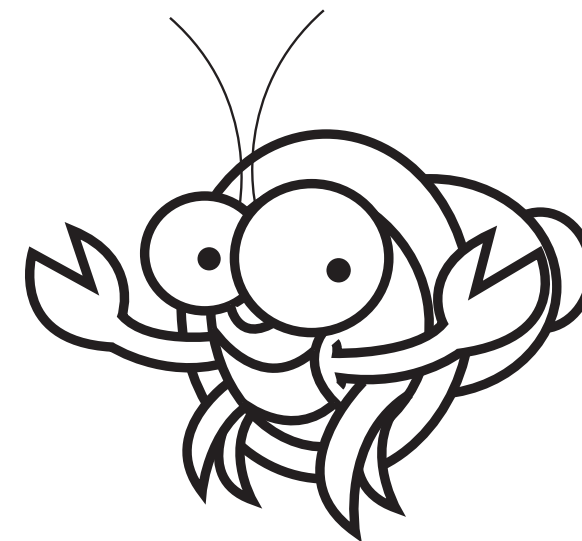
Každý měsíc probíhaly pravidelné vzdělávací semináře, tzv. kulaté stoly, pro pěstouny.

Činnost Poradny NRP v číslech

Počet všech kontaktů v roce 2011	1 510
Poskytnutí sociální služby	1 249
– odborné sociální poradenství	678
– odborné psychologické poradenství	571
Kontakty, které nejsou sociální služba (informace studentům, jiní odborníci, soutěže, pozvánky na akce, půjčování knih z knihovny Poradny NRP Brno apod.)	261

Ahoooj,

*jmenuji se Eda. Jsem rak poustevnííček.
Mým domovem jsou různé ulity, škeble a tak.
Žiju v moři i na souši.
Je náás asi 500 druhů.*





Poradna

náhradní rodinné péče Plzeň

Název střediska: Poradna náhradní rodinné péče Plzeň

Druh služby: odborné sociální poradenství

Číslo registrace: 9060458

Místo poskytování služby: Borská 55, 301 00 Plzeň

Odpovědná osoba: Mgr. Daria Tolknerová

Posláním poradny je všestranně přispívat ke zlepšení života a šancí dětí, které nemohou žít s rodiči, a dále podpora rodin s přijatými dětmi.

Cílem poradny náhradní rodinné péče (NRP) je:

- poskytovat odborné sociální poradenství rodinám s dětmi v náhradní rodinné péči a zájemcům a žadatelům o NRP,
- poskytovat sociálněterapeutickou činnost vždy s ohledem na potřeby uživatelů,
- napomáhat uživatelům, aby byli sami schopni aktivně řešit vzniklou nepříznivou situaci a nacházet pomoc ve svém přirozeném prostředí,
- zprostředkovat další nezbytnou odbornou pomoc,
- poskytovat podporu při orientaci ve vlastních právech a povinnostech v dané situaci,
- pomáhat při uplatňování práv, oprávněných zájmů a při obstarávání osobních záležitostí včetně upevnění kontaktu s přirozeným sociálním prostředím.

Cílová skupina jsou:

- děti vyrůstající v náhradní rodinné péči
- rodiny s dětmi v náhradní rodinné péči
- žadatelé o náhradní rodinnou péči
- zájemci o přijetí dítěte do náhradní rodinné péče
- příbuzní dítěte a jiné osoby, které chtějí být v kontaktu

s dítětem vyrůstajícím v náhradní rodinné péči, je-li to v zájmu dítěte

Aktivity střediska

Poradna poskytuje poradenskou, konzultační a zprostředkovatelskou pomoc a sociálněterapeutickou péči při řešení široké škály výchovných a vývojových potíží dětí, při řešení rodinných krizí, sociálně-právních úkonů apod. Pomáhá tím předcházet selhání náhradní rodinné péče, které by mohlo vést k vrácení dítěte zpět do ústavního prostředí.

Poradna nabízí možnost setkávání dítěte v pěstounské péči s biologickou rodinou či jinými blízkými osobami v neutrálním prostředí poradny (tzv. asistované kontakty). Pracovníci poradny pravidelně přispívají do časopisu „Průvodce náhradní rodinnou péčí“ odbornými články, v nichž informují o činnosti poradny a novinkách z oblasti náhradní rodinné péče z České republiky i zahraničí.

Poradna dále poskytuje osobní i telefonické konzultace zájemcům a žadatelům o náhradní rodinnou péči. Je také místem pro konzultace a praxe studentů. Svoji činností poradna propaguje myšlenku náhradní rodinné péče mezi veřejností formou besed na školách apod. Při většině činností využíváme pomoci dobrovolníků z našeho dobrovolnického programu.

Kromě poradenské a sociálněterapeutické činnosti poradna zastřešuje vzdělávací, společenské a rekreační akce pro náhradní rodiče a rodiny s dětmi v náhradní rodinné péči. V naší poradně se také uskutečňují přípravy osob z Plzeňského kraje vhodných stát se pěstouny. V roce 2011 se přípravy účastnilo 11 osob.

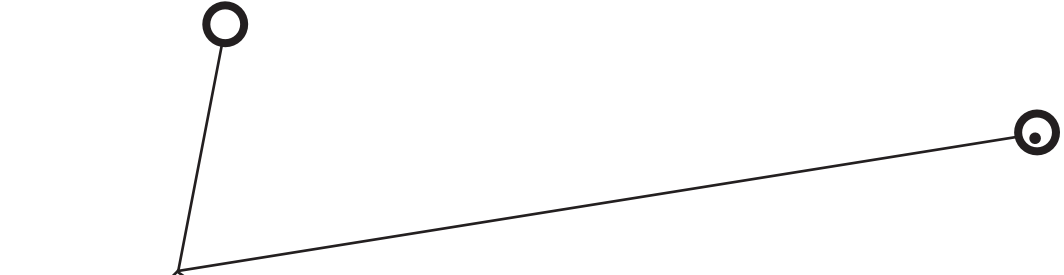
Naše poradna začala realizovat vzdělávací programy akreditované MPSV. V roce 2011 to byl tříměsíční kurz „Úvod do sociální práce s pěstounskými rodinami“, kterého se účastnili pracovníci OSPOD, pěstouni a studenti. Pro velký zájem jsme připravili a získali akreditaci MPSV pro 2. část kurzu, která začne v únoru 2012. Také nabídneme zájemcům úvodní kurz na podzim 2012. Dále chystáme na podzim nový kurz „Soužití v manželství a rodině se zaměřením na práci s pěstounskými rodinami“.

Seznam akcí pořádaných v roce 2011

17. 1.	kulatý stůl „Komunikace s lidmi s mentálním postižením“
7. 3.	kurz první pomoci (1. část)
13. 4.	beseda s pracovníci organizace Domus
2. 5.	kurz první pomoci (2. část)
8. 6.	beseda s pracovníci organizace Mamma help
16. 9.	zahájení akreditovaného kurzu „Úvod do sociální práce s pěstounskými rodinami“ – právní problematika NRP
21. 9.	kulatý stůl „Strom života, genealogie“
13. 10.	akreditovaný kurz „Úvod do sociální práce s pěstounskými rodinami“ – pediatrické a genetické minimum
19. 10.	kulatý stůl „Péče o dětský chrup, prevence, ortodontie“
9. 11.	kulatý stůl „Vady řeči, logopedie“
10. 11.	akreditovaný kurz „Úvod do sociální práce s pěstounskými rodinami“ – psychologická část

Činnost Poradny NRP v číslech

Počet kontaktů – sociální poradenství (individuální sociální poradenství – telefonické, internetové, osobní)	812
--	-----



Odlehčovací služba pro pěstouny

Název střediska: Poradna náhradní rodinné péče

Druh služby: odlehčovací služba

Číslo registrace: 8639310

Místo poskytování služby: Anenská 10, 602 00 Brno

Odpovědná osoba: Petra Zálešáková, DiS.

Posláním služby je nabídnout odlehčení od náročné péče rodinám s dětmi v náhradní rodinné péči.

Cílem odlehčovací služby je podpořit rodiny, které se starají o dítě v náhradní rodinné péči, jež vyžaduje zvýšenou nebo nepřetržitou péči z důvodu mentálního, fyzického nebo kombinovaného handicapu v možném spojení s deprivací z ústavní výchovy. Tato podpora má formu zajištění odborné a spolehlivé péče o dítě v NRP, a to s přihlédnutím k individualitě každého dítěte.

Tato pomoc a podpora:

- se snaží předcházet psychickému a fyzickému vyčerpání náhradních rodičů, jehož následkem by mohlo být navrácení dítěte do ústavní péče,
- se podílí na rozvoji dítěte v náhradní rodinné péči prostřednictvím aktivizace dětí dlouhodobou systematickou výchovně-vzdělávací prací s nimi,
- odbourává sociální izolaci náhradních rodičů,
- umožňuje, že si náhradní rodiče mohou na určitý čas odpočinout od náročné péče (relaxace), vyřídit si nezbytné záležitosti (návštěva lékaře, úřadů apod.) a přitom mít jistotu, že je o dítě odborně postaráno,
- má kladný vliv na sourozenecké vztahy – snížení zátěže, náhradní rodiče se mohou věnovat ostatním dětem.

Služba je poskytována osobám, které mají v náhradní rodinné péči dítě, jež vyžaduje zvýšenou nebo nepřetržitou péči z důvodu mentálního, fyzického nebo kombinovaného handicapu v kombinaci s deprivací dítěte z ústavní výchovy. Klientem může být pěstoun, osvojitel, poručník nebo osoba, které bylo dítě svěřeno do péče (jiná osoba než biologický rodič). Uživatelem služby je dítě v náhradní rodinné péči.

Služba je realizována prostřednictvím:

- výchovných, vzdělávacích a aktivizačních činností
 - pomoc při plnění školních úkolů a povinností
 - zapojení dítěte do chodu domácnosti
 - rozvoj a upevňování jemné a hrubé motoriky, komunikace a sociálních a psychických schopností a dovedností dítěte
 - volnočasové aktivity
 - asistence při rehabilitačních činnostech
- zprostředkování kontaktu se společenským prostředím
 - doprovod či spoludoprovod dětí na rehabilitační činnosti, zájmové aktivity či k lékaři
 - začlenění dítěte do plnohodnotného života, pomoc při uspokojování a naplňování potřeb, snů a přání dětí
 - kladná podpora sourozeneckých vztahů
 - pomoc při rozšiřování odborné sítě pro dítě a rodinu
 - zprostředkování služeb Sdružení pěstounských rodin
 - pomoc při získávání grantů a příspěvků na dítě, odborné

sociální poradenství, asistovaný kontakt
 – zprostředkování spolupráce mezi rodinami – pomoc při nalezení kamaráda pro dítě, které nesnadno navazuje vztahy s vrstevníky a okolím, předávání zkušeností mezi rodinami

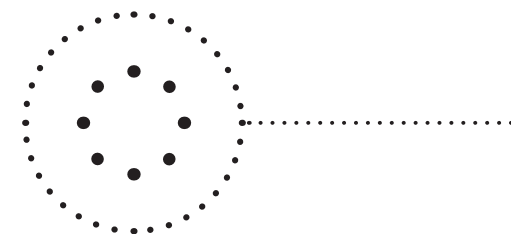
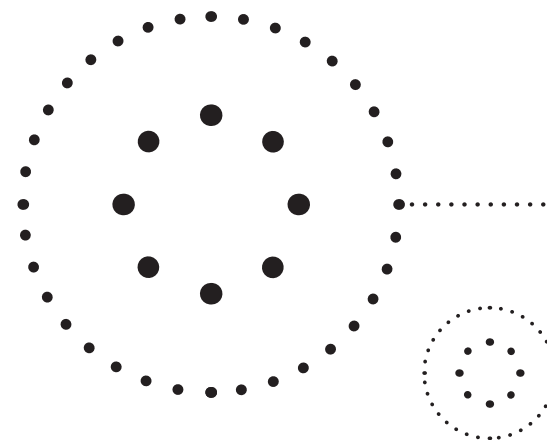
- podpory při péči o vlastní osobu dítěte
 - oblékání, stravování, osobní hygiena (koupání, pomoc na WC), česání atd.
- možnosti využití referenčního vozu k dopravě handicapovaných dětí na zájmovou nebo rehabilitační činnost či k lékaři

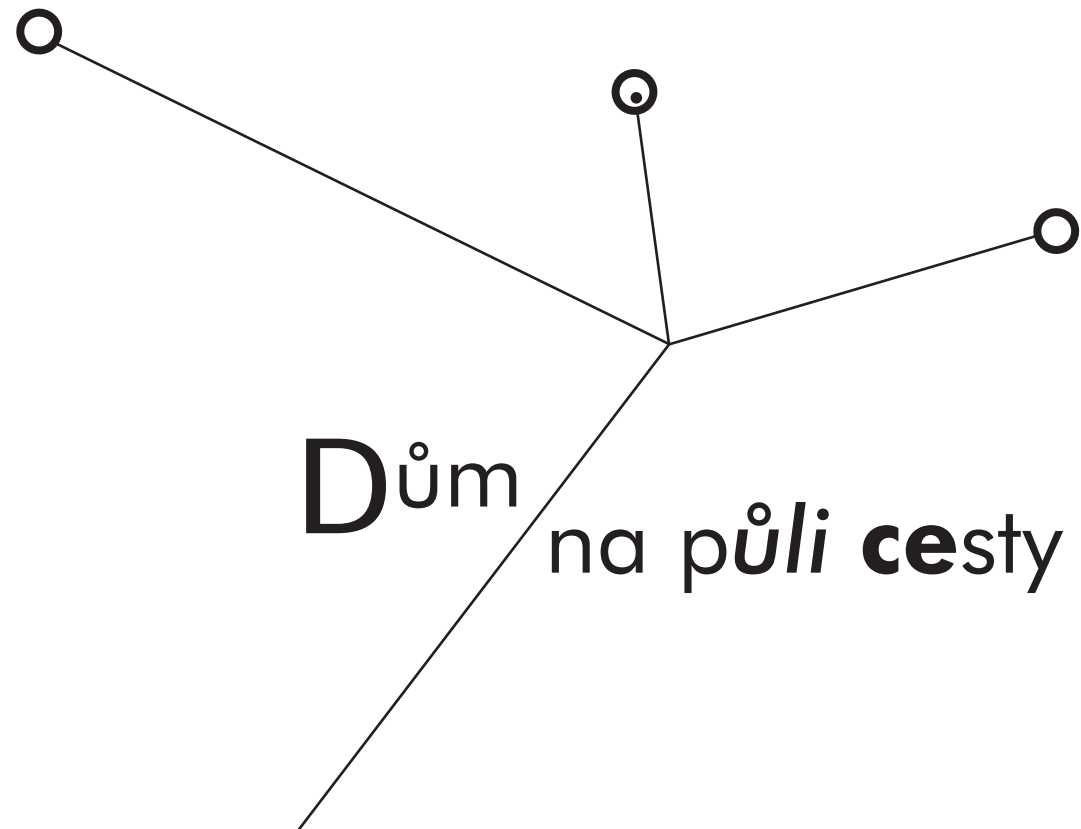
Pracovník odlehčovací služby dodržuje následující zásady poskytování služby:

- plně spolupracuje s náhradním rodičem, společně s ním stanovuje náplň individuálních plánů a hranic dítěte,
- program je organizován dle přání a potřeb náhradního rodiče a dítěte,
- respektuje názory a přístup náhradního rodiče k výchově dítěte (s ohledem na práva a povinnosti dítěte),
- vytváří přátelské podmínky, v nichž se dítě může přirozeně projevat a cítit se bezpečně, dávat najevo svá přání a projevat vlastní vůli.

Odlehčovací služba v číslech

Počet kontaktů v roce 2011	526
z toho počet kontaktů přímé terénní práce	201
Počet rodin	14
Počet klientů	26 rodičů
Počet uživatelů	33 dětí





Dům na půli cesty

Název střediska: Dům na půli cesty

Druh služby: domy na půl cesty

Číslo registrace: 6087955

**Projekt: Zajištění vybraných sociálních služeb
na území Jihomoravského kraje**

Číslo smlouvy: 481/08/OSV-IP

Místo poskytování služby: Velký Dvůr 134, Pohořelice

**Odpovědná osoba: Mgr. Ing. Pavel Šmýd,
manažer projektu**

**Kontaktní (pověřená) osoba: Mgr. Ladislav Nevrkla,
vedoucí střediska**

Posláním pobytové služby dům na půl cesty je poskytnout podporu mladým lidem vyrůstajícím bez rodin, kteří se ocitli v obtížné životní situaci a potřebují vytvořit funkční zázemí na své cestě k samostatnosti a aktivnímu začlenění se do běžného života společnosti.

Cílem nabídky odborné pomoci, osobní asistence a aktivizačních činností je podpora větší aktivity mladých dospělých, která povede k vyšší úspěšnosti při jejich začleňování do samostatného života, a podpora při zvyšování jejich kvalifikace, která vyústí v jejich lepší pracovní uplatnění.

Cílovou skupinou jsou zletilé osoby do 26 let věku opouštějící školská zařízení pro výkon ústavní nebo ochranné výchovy, popř. pro osoby z jiných zařízení pro péči o děti a mládež, zletilé osoby propuštěné z výkonu trestu, z jiných sociálních zařízení či z pěstounských rodin a další osoby ohrožené sociálním vyloučením.

Metody práce: Uplatňuje se individuální práce s klientem (případová práce), práce se skupinou v rámci tzv. kolečka (pravidelné setkávání zaměstnanců s uživateli služeb), krizová intervence a práce s rodinou (pouze u některých klientů).

Publicita je dodržována v podobě povinného minima publicity Individuálního projektu Jihomoravského kraje.

Uživatelům služeb pomáháme při uplatnění na trhu práce, a to jednak zprostředkováním pracovních kontaktů se zaměstnavateli či na úřadech práce, jednak poradenstvím prostřednictvím odborných pracovníků Domu na půli cesty (DPC) či přístupem na internet. Podporujeme budování a rozvoj pracovních návyků a dovedností v rámci bezplatného aktivizačního pracovního programu v areálu Domu na půli cesty, a to jak zapojením klientů do činnosti ekofarmy (péče o koně a ovce), tak i při zajištění běžného provozu pracoviště (péče o zelené plochy, květinovou výzdobu, příprava palivového dříví, úklid a výzdoba budovy, drobné opravy aj.).

Kvalitativní hodnocení služby je prováděno formou pohovorů uživatelů služeb se sociálními pracovníky a psychologkou Sdružení pěstounských rodin. Zpětná vazba je poskytována pravidelně nejméně jedenkrát týdně při setkávání uživatelů služeb se zaměstnanci zařízení, při hodnocení individuálních plánů uživatelů a při ukončení pobytu, popř. při následných kontaktech.

Sociální práce týmu odborných pracovníků je zaměřena na přímý kontakt s uživateli a především na rozvíjení sociálních dovedností a schopností v praktické rovině. V době hospodářské recese patří k důležitým momentům

práce s uživateli i oblast evidencí na úřadu práce a žádostí o sociální dávky.

Trvalý pracovní poměr na dobu delší než jeden měsíc měl uzavřen jeden uživatel, další uživatelé byli zaměstnáni na dobu kratší nebo se nacházeli v evidenci úřadu práce.

Prostředí naší ekofarmy skýtá možnosti ergoterapie (péče o koně a ovce), provozování animoterapie (léčby prostřednictvím zvířat), léčebného pedagogicko-psychologického ježdění a hipoterapie (léčby prostřednictvím koní), což je zvláště přínosné pro uživatele trpící citovou či psychickou deprivací. Tato činnost byla v průběhu roku 2011 zajištěna odbornou pracovnící Sdružení pěstounských rodin.

Uživatelům je rovněž poskytována pomoc při obnovování a upevňování vztahů s rodinou.

Pracoviště je zapojeno do pracovní skupiny města Brna Osoby ohrožené sociálním vyloučením a do komunitního plánování sociálních služeb v Pohořelicích. Spolupracujeme rovněž se školskými a ústavními zařízeními na jižní Moravě, Vysočině, ve Zlínském a Olomouckém kraji i s obecními a městskými úřady v okolí Velkého Dvora. Spolupráce se zaměřuje na poskytování informací týkajících se možných žadatelů o pobytovou službu v Domě na půli cesty.

Aktivity střediska v roce 2011

Opravy, aktivizační činnosti, propagace

Byly zhotoveny drobné propagační předměty pro Dům na půli cesty s logem IP (fotografie, turistický předmět, vizitky). Vybudována vodovodní přípojka z městského řadu. Výkopové práce a úprava prostranství prováděny i v rámci aktivizačních činností uživatelů služeb. Uživatelé služeb pečovali o několik záhonů se zeleninou. Zhotoveny různé upomínkové předměty (gelové svíčky, hračky, vánoční přání a svíčky).

Vzdělávání pracovníků

Vedoucí pracoviště a sociální pracovníce se zúčastnili dalšího vzdělávání vedoucích a sociálních pracovníků pořádaného o. s. Naděje, absolvovali stáž v Domově sv. Markéty pro matky s dětmi, v Domě na půli cesty v Květné u Poličky, v Komunitě mládeže Brno, DPC Timotej v Bruntále a interní školení s PhDr. VI. Hřebíčkem.

Manažer služby se zúčastnil mezinárodní konference střediska NRP, konference Plánování sociálních služeb v Jihomoravském kraji a konference Architektura v sociálních službách.

Vedoucí se zúčastnil semináře ke komunitnímu plánování sociálních služeb, konference Plánování sociálních služeb v Jihomoravském kraji a konference Problematika

azylového bydlení a domů na půl cesty v Praze. Je zapojen do IP MPSV Podpora procesů v sociálních službách. Vystoupil s diskuzním příspěvkem na závěrečné konferenci IP JMK v Rozdrojovicích.

Sociální pracovníce se zúčastnily Podzimní adiktologické konference v Brně, mezinárodní veletrhu Medical Fair Brno, Dnů duševního zdraví, celostátní vzájemné výměny zkušeností v Hradci Králové, semináře Diecézní charity Brno na téma zadluženost či kulatých stolů SPR.

Vzdělávání uživatelů služeb

Celkem 7 uživatelů služeb je zapojeno do projektu důstojného zaměstnání společnosti Santia, pět z nich získalo osvědčení. Pro všechny uživatele byl uspořádán kurz první pomoci a program společnosti Podané ruce v DPC na téma drogové prevence. Účast dvou uživatelů v programu Terapeutického centra A Klubů ČR v Brně-Židenicích. Spolupráce na projektu OP LZZ První úspěch, který realizuje Tripitaka, o. s. Zapojeni byli tři klienti.

Spolupráce, aktivity a kontakty

Na půdě Domu na půli cesty se uskutečnily stáže a pracovní setkání se spolupracujícími partnery z dětských domovů, výchovných ústavů mládeže a domů na půl cesty a dalšími institucemi sociální péče (včetně rakouského OeKids),

probační a mediační službou, kurátory apod. Dále to byly kurzy léčebného ježdění na koni pro naše uživatele a pro partnerské zařízení ZŠ Ibsenova. Navštívili jsme akce partnerských zařízení Agapo, projektu Jana Pere nebo Studia dramatické výchovy Labyrint. Zajistili jsme program pro den otevřených dveří v rámci VII. slavností města Pohořelice dne 11. 6. 2011 a podíleli jsme se na veřejném programu ZŠ Pohořelice. Navázali jsme kontakty se zaměstnavateli našich klientů (např. tiskárna v Pohořelicích) a podporujícími partnery ze sdružení Soroptimist Int. Club Brno I a sociálním odborem Městského úřadu Kuřim.

Akce pro uživatele služeb

Návštěvy kempu Merkur, rozhledny Výhon u Židlochovic, divadelního představení Paso a paso v rámci projektu sdružení Tripitaka, Domu na půl cesty v Květné, dne otevřených dveří v Odborném učilišti Cvrčovice, účast na Svatomartinských koňských závodech, vánočním pečení cukroví ve spolupráci s SI Club Brno I a předvánočním posezení v DPC.

Dobrovolnictví a praxe

Praxi v domě vykonalo 9 studentek sociálních oborů a jedna praktikantka v rámci rekvalifikace. Dům na půli cesty navštívili také dobrovolníci spolupracující se Sdružením pěstounských rodin.

Publicita a prezentace

Dům na půli cesty se prezentuje i prostřednictvím webových stránek www.dumnapulicesty.cz nebo www.pestouni.cz a časopisu Průvodce náhradní rodinnou péčí.

V rámci tématu Na startu pořadu Dobré ráno na Jedničce (ČT 1) byl odvysílán dokument o životě uživatele služeb v Domě na půli cesty (leden). V Křesťanském magazínu byla odvysílána pozvánka na výstavu fotografií Ze života Domu na půli cesty ve Velkém Dvoře u Pohořelic v kavárně Anděl v Brně (březen). V Pohořelickém zpravodaji 2/2011 byl otištěn materiál o Domě na půli cesty. V rámci reportáže z 9. dne pěstounských rodin byl v Křesťanském magazínu na ČT 2 odvysílán vstup o Domě na půli cesty. V celostátní příloze Deníku (Rovnost) byl publikován materiál „První krok do života dospělých. Bez zázemí a rodiny je těžký“ mj. o Domě na půli cesty. V tréninkovém pracovišti Oblastní charity Brno kavárně Anděl (duben–květen) a v Městském kulturním středisku v Pohořelicích (červen–prosinec) se konala výstava fotografií Ze života Domu na půli cesty. Prezentace služby na 3. dni sociálních služeb ve Znojmě (říjen).

Informace o službě

O službě se informovalo 36 zájemců, smlouva byla uzavřena se 17 novými uživateli služeb, smlouva byla ukončena s 12 uživateli služby.

Kapacita služby

Kapacita služby byla stanovena na 15 uživatelů. V průběhu fungování Individuálního projektu Jihomoravského kraje byla kapacita služby naplňována v průměru na 80 %, přičemž se prodlužovala délka pobytu uživatelů, kterým byla služba poskytnuta.

*Zpracoval: Mgr. Ladislav Nevrkla
vedoucí Domu na půli cesty
ve Velkém Dvoře u Pohořelic*

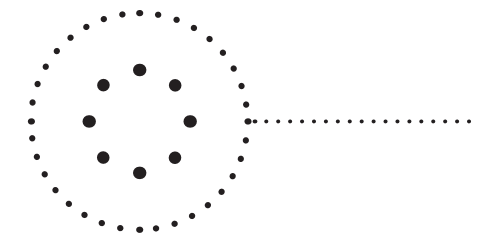
Dům na půli cesty v číslech	
Uživatelé služeb v daném období	Počet uživatelů služeb
Počet uživatelů k 31. 12. 2010	12, z toho 3 ženy
Počet nově přijatých uživatelů v roce 2011	17, z toho 8 žen
Počet ukončených pobytů v roce 2011**	15, z toho 4 ženy
Počet uživatelů k 31. 12. 2011**	15, z toho 5 žen
Celkový počet uživatelů v roce 2011*	26, z toho 10 žen

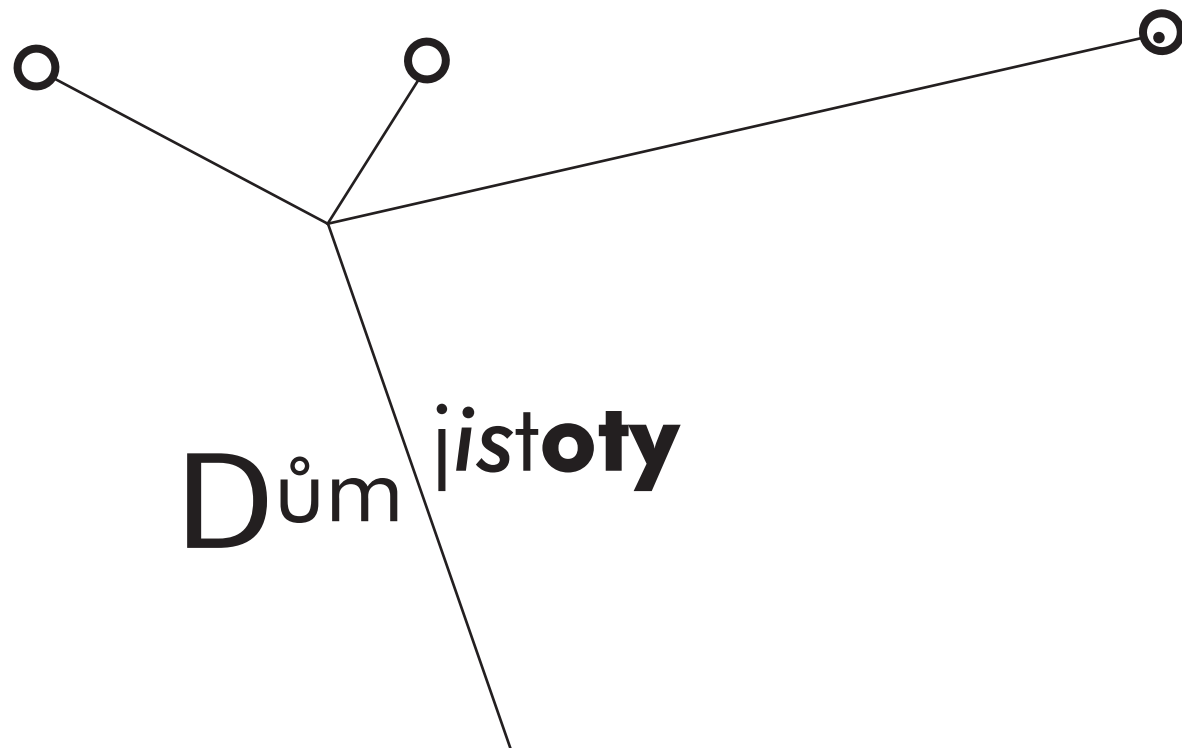
* Do celkového počtu se každý uživatel započítává pouze jednou v daném roce

** Jeden uživatel ukončil pobyt 31. 12. 2011



Tento projekt je financován z Evropského sociálního fondu prostřednictvím Operačního programu Lidské zdroje a zaměstnanost a státního rozpočtu České republiky.





Název střediska: Dům jistoty

Druh služby: nízkoprahové zařízení pro děti a mládež

Číslo registrace: 3732399

Místo poskytování služby:

Provoz NZDM – Václavská 15, Brno 603 00

Pondělí – čtvrtek: 14:00 – 17:00

Kancelář sociálních pracovníků: Anenská 10, Brno 602 00

Pondělí – čtvrtek: 9:00 – 13:00

Pátek: 9:00 – 12:00

Odpovědná osoba: Martina Křápková, DiS.

Služba nízkoprahového zařízení pro děti a mládež Pestrá klubovna nabídla v roce 2011 svým klientům bohatou škálu možností, jak smysluplně trávit volný čas a zároveň se naučit novým věcem. Program zahrnoval bohatou nabídku od volnočasových aktivit přes preventivní programy a doučování až po sociální služby. Níže nabízíme k nahlédnutí shrnutí aktivit s úkony a intervencemi, které byly během roku 2011 vykonány.

Vysvětlivky:

Za úkon je považováno jedno využití aktivity návštěvníkem klubu s minimální časovou dotací 20 minut.

Intervencí je míněno jedno setkání s uživatelem klubu ohledně služby sociálního charakteru s časovou dotací alespoň 20 minut.

A) Volnočasové a vzdělávací aktivity – řízené, organizované lekce, které zajišťují lektori a dobrovolníci (výtvarná dílna, hudební dílna, deskové a stolní hry, PC kroužky, taneční kroužky apod.); volně přístupné aktivity, které si klienti organizují sami (florbal, stolní fotbal, turnaje pořádané klienty apod.); soutěže a turnaje.

**i) řízené volnočasové a vzdělávací lekce
za rok 2011 v číslech (lekce / úkon)**

lekce streetdance	32
lekce orientálních tanců	26
výtvarná dílna	393
hudební dílna	120
žonglování	33
barvení vajíček	9
deskové a stolní hry	249
práce na PC	469
bojové umění	68
dramatický kroužek	6
kolečkové brusle	27
klaunský workshop	13

**ii) volně přístupné volnočasové a vzdělávací aktivity
za rok 2011 v číslech (aktivita / úkon)**

tanec	448
míčové hry	176
stolní fotbal	180
hry	74
stolní tenis	106
florbal	653
psychomotorika	74
zkušebna	69
jiné	154

iii) soutěže a turnaje za rok 2011 v číslech

10. 1.	florbalový turnaj (8 klientů)
Únor	měsíční soutěž o vstup do bazénu za Lužánkami (14 klientů)
8. 3.	sportovní soutěž o věcné ceny (7 klientů)
16. 3.	Pepova soutěž o kino (13 klientů)
Březen	měsíční soutěž o vstup do haly Bongo (22 klientů)
11. – 14. 4.	soutěž o koupání v aquaparku v Kuřimi (13 klientů)
Duben	měsíční soutěž o vstupenku do kina (23 klientů)
Květen	měsíční soutěž o vstup do Jungle parku (20 klientů)
3. 5.	florbalový turnaj (5 klientů)
14. 6.	turnaj ve stolním fotbálku (3 klienti)
Červen	měsíční soutěž o výlet do Pohořelic na hipoterapii (22 klientů)
Říjen	měsíční soutěž o koupání v aquaparku v Kuřimi (24 klientů)
30. 11.	Pestrá klubovna má talent (9 klientů)
Listopad	měsíční soutěž o horolezeckou stěnu v Kuřimi (11 klientů) soutěž o let balónem (7 klientů)
Prosinec	měsíční soutěž o vstup do haly Bongo (15 klientů)
Celkem 3 595 úkonů v rámci volnočasových a vzdělávacích aktivit.	

B) Ná vazné aktivity – výlety, návštěvy kulturních a zábavních míst formou odměny v měsíčních soutěžích (seznam návazných aktivit podle měsíců).

Leden	8. 1. 12. 1. 21. 1.	návštěva Divadla Polárka (5 klientů), návštěva haly Bongo Brno (8 klientů) návštěva horolezecké stěny v Líšni (2 klienti)
Únor	5. 2. 9. 2. 12. 2.	návštěva Divadla Polárka (5 klientů), návštěva haly Bongo Brno (13 klientů) návštěva Technického muzea v Brně (5 klientů)
Březen	11. 3. 18. 3.	návštěva krytého bazénu za Lužánkami (4 klienti) návštěva kina v Olympii (5 klientů)
Duben	6. 4. 16. 4. 22. 4.	návštěva haly Bongo Brno (4 klienti) návštěva aquaparku v Kuřimi (3 klienti) bazárek oblečení (16 klientů)
Květen	5. 5. 30. 5.	návštěva kina v Olympii (3 klienti), taneční vystoupení na akci Jana Pere (9 klientů)
Červen	1. 6. 4. 6. 9. 6. 10. 6. 28. 6. 29. 6.	oslava Dne dětí v Bongu (18 klientů) návštěva zoo v rámci akce Noc snů (16 klientů) návštěva Jungle parku (6 klientů) bazárek oblečení (22 klientů) výjezd na kolečkových bruslích (8 klientů) výlet do Pohořelic na koně a na Mušovskou přehradu (7 klientů)

dům

36

Červenec	11. 7. 11. 7.	uzavření klubovny za účelem její rekonstrukce společné opravy a práce na rekonstrukci klubovny s klienty a rodiči klientů návštěva koupaliště Riviera v Brně (11 klientů)
Srpen		rekonstrukce klubovny
Září	19. – 21. 9.	Týden nízkoprahů (dekorace klubovny, natírání skříní a nábytku v klubovně s klienty), dokončování rekonstrukce klubovny
Říjen	4. 10. 11. 10. 12. 10.	florbal v parku a výlet na kolečkových bruslích (13 klientů) den otevřených dveří v Pestré klubovně s doprovodným programem (26 klientů) bazárek oblečení (23 klientů)
Listopad	4. 11. 14. 11. 22. 11.	návštěva aquaparku (3 klienti) drakiáda (3 klienti) účast na festivalu Husovický skřivánek (8 klientů)
Prosinec	6. 12. 16. 12. 19. 12. 21. 12.	mikulášská besídka (22 klientů) návštěva haly Bongo Brno (5 klientů) vzpomínání na Václava Havla (7 klientů) vánoční besídka (17 klientů), LOGO pro Pestrou klubovnu (10 klientů)

dům

37

C) Doučování – jedná se o dlouhodobé doučování (klient pravidelně dochází na doučování a připravuje se na učivo probírané ve škole) a nárazové doučování (klient se doučuje teď a tady, jedná se převážně o pomoc s úkolem do školy, úkoly v rámci měsíční soutěže a úkoly při práci na PC).

Nárazové doučování v číslech	
v rámci měsíčních soutěží	206 úkonů
v rámci práce na PC	469 úkonů

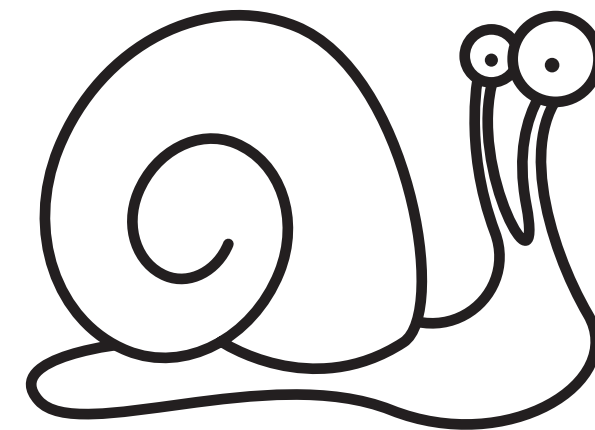
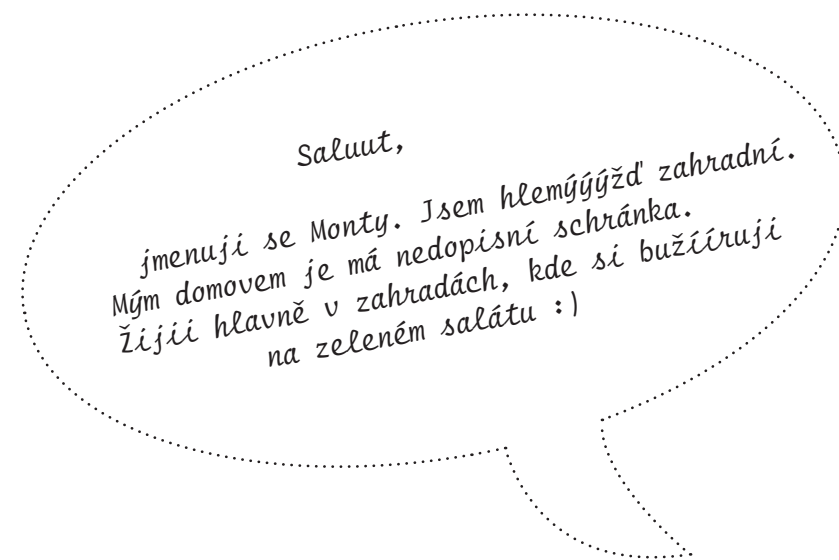
Dlouhodobé doučování v číslech	
individuální doučování klienta	15 úkonů

D) Preventivní programy – tematické besedy zaměřující se na prevenci patologického chování a podporu zdravého životního stylu.

27. 10.	Den nezávislosti – gamblerství (4 klienti)
15. 12.	Na zdraví – alkohol (4 klienti)
V rámci volnočasových aktivit proběhlo 153 rozhovorů na preventivní témata.	

E) Sociální služba – spadají sem krizové intervence (4), poradenství (13), individuální plánování klienta (71), situační intervence (562), kontakt s institucí ve prospěch klienta (6) a informační servis (94).

Činnost Domu jistoty v roce 2011 v číslech	
Počet klientů	56 (+ prekontakt 78, blízká osoba 51)
Návštěvnost klubu na osobu	185
Návštěvnost celkem	2 355
Průměrná denní návštěvnost	15
Doučování celkem	638
Lektorované (řízené) aktivity (počet úkonů)	1 445
Aktivity klientů (zakázka vychází z přání klienta)	2 150
Návazné aktivity / počet úkonů	32 / 307
Preventivní programy (zapojených klientů)	162
Sociální služba (intervence)	750
Provozní dny	154





Fandíme pěstounům

Název střediska: Poradna náhradní rodinné péče

Projekt: Fandíme pěstounům

Kód projektu: 2011/50093-213

**Místo poskytování služby: Anenská 10, 602 00 Brno,
a Borská 55, 310 00 Plzeň**

**Odpovědná osoba: Mag. Alena Suchánková,
Hana Palacká,
Mgr. Veronika Tomášová**

Realizace tohoto projektu probíhá od roku 2008.

**Projektový rok 2011 byl podpořen z dotací Ministerstva
práce a sociálních věcí ČR a Magistrátu města Brna.**

Cílem projektu je vytvářet a upevňovat sociální a komunikační síť pěstounských rodin. Nabídka společných setkání a pobytů se zajištěným programem poskytuje prostor k seznámení a k předávání zkušeností, čemuž napomáhá široké spektrum zúčastněných – od sociálních pracovníků přes zkušené i začínající pěstouny až po uchazeče o náhradní rodinnou péči. Projekt tak pomáhá zejména matkám-pěstounkám, ale i mužům činným v náhradní rodinné péči vymanit se ze sociální izolace a nalézt vhodnou skupinu lidí pro sdílení problémů spojených s přijetím a výchovou dětí v náhradní rodinné péči. Připravovaný program (platí zejména pro vícedenní pobytové akce) sestává z přednášek a diskuzí vzdělávacího charakteru, terapeuticky orientovaných workshopů či her pro děti nebo i celou rodinu, jejichž cílem je posílit soudržnost rodiny. Hry pro děti jsou organizovány za účelem rozvoje sebepoznání, sebeúcty a sociálních dovedností. Sportovní a kulturní zaměření jednodenních akcí je plánováno tak, aby vyhovovalo společnému programu dětí a dospělých. Jednotlivé aktivity se zpravidla dotýkají určitých věkových kategorií (např. návštěva haly Bongo je určena zejména rodinám s malými dětmi). Sportovní turnaje (rodinný turnaj v bowlingu) mají utužovat rodinné vztahy a poskytnout novým účastníkům možnost k seznámení.

Aktivity projektu

V roce 2011 byly v rámci projektu realizovány 3 týdenní rodinné pobyty, 3 pobyty víkendové a 7 jednodenních setkání. Týdenních pobytů se zúčastnilo celkem 80 osob, z toho 33 dospělých a 47 dětí. Víkendové akce využilo celkem 75 osob, z toho 41 dospělých a 34 dětí. Jednodenní setkávání proběhlo za účasti celkem 400 osob, z toho 145 dospělých a 255 dětí.

Seznam akcí a pobytů uspořádaných v roce 2011

Jednodenní akce

10. 1.	setkání rodin spojené s návštěvou divadelního představení Sněhurka
12. 2.	setkání rodin spojené s návštěvou Technického muzea v Brně
19. 3.	setkání rodin v hale Bongo Brno
16. 4.	setkání rodin v aquaparku v Kuřimi
22. 10.	setkání rodin v aquaparku v Kuřimi
19. 11.	setkání rodin spojené s návštěvou brněnského podzemí
12. 12.	mikulášská besídka

Jednodenní akce pořádané pobočkou v Plzni

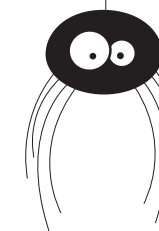
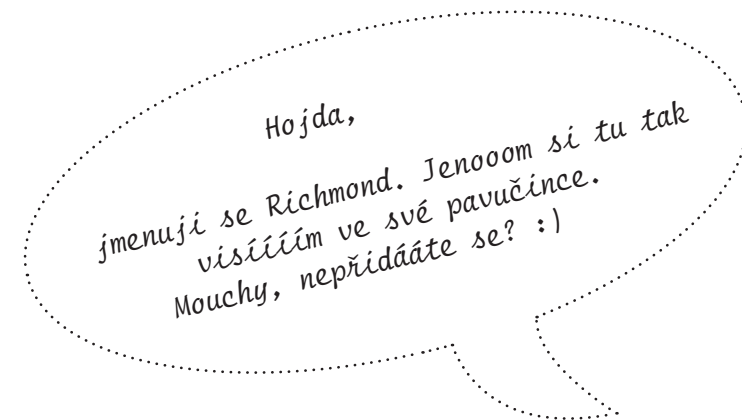
26. 2.	dům pohádek
18. 3.	bowling
15. 4.	potápění
17. 9.	tajemný hrad v Liticích

Víkendové akce

14. – 17. 2.	prodloužený víkend na horách
8. – 10. 4.	relaxačně-vzdělávací víkend pro maminky
9. – 11. 12.	adventní duchovní víkend

Týdenní pobyty

9. – 16. 7.	pobyt pro rodiny v Bartošově Peci
9. – 14. 8.	pobyt pro rodiny v Mrákotíně
20. – 24. 8.	pobyt pro rodiny v Hnačově





Doprovázení pěstounských rodin

Projekt: Doprovázení pěstounských rodin
Místo poskytování služby: Anenská 10, 602 00 Brno
Odpovědná osoba: Bc. Renata Leskovjanová, DiS.

Cílem projektu je snaha poskytnout pěstounským rodinám systematickou a dlouhodobou podporu, která zvyšuje kompetentnost rodin, tj. posiluje jejich motivaci a schopnost řešit jejich problémy. Umožňuje jim předcházet výchovným a partnerským problémům díky pomoci zkušených odborníků z různých oblastí.

V rámci projektu Doprovázení pěstounských rodin proběhly vzdělávací semináře pro rodiče s dětmi s postižením v náhradní rodinné péči, terapeutický víkend pro celé rodiny a supervize rodin. V jednom z našich středisek – Domě na půli cesty – mohly rodiny s dětmi s handicapem využít zdravotních jízd na koni. Dále pracovníci sdružení dostali možnost zvyšovat svoji kvalifikaci dalším vzděláváním a mohli tak pozvednout kvalitu práce s klienty.

Vzdělávací semináře v roce 2011

3. 5.	Rehabilitace dětí, lektorka: Mgr. Tereza Dvořáková, Ph.D.
7. 6.	Výchova dětí s problémy (ADHD, autismus, následky ústavní péče aj.), lektorka: Mgr. Zuzana Masopustová
8. 9.	Terapie problémového chování (agrese, autoagrese, rituály, křik aj.), kognitivně-behaviorální terapie jako klíč k účinné prevenci a následné terapii, lektor: PhDr. Hynek Jůn, Ph.D.
4. 10.	Léčba poruch (psychofarmaka, psychoterapie, rehabilitace aj.), lektor: MUDr. Robert Kulísek

Muzikoterapeutický víkend

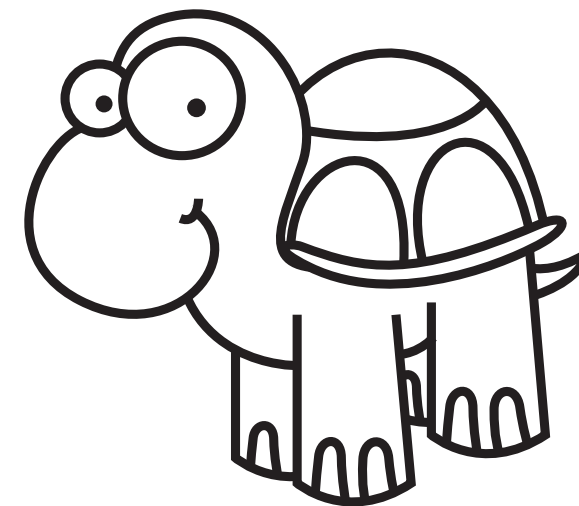
11. – 13. 11.	lektori: manželé Kratochvílovi
---------------	--------------------------------

Supervize rodin

16. – 18. 9.	pod vedením PaedDr. Michaela Chytrého v Agrocentru Ohrada Vísky
25. 6. a 1. 10. 2011	uzavřená supervizní skupina pěstounů, která se skládá ze 4 stálých manželských párů, pod vedením
7. 1. a 17. 3. 2012	Mgr. Jindřicha Kotvrdy

Počet účastníků projektu: 155

Hi,
Angličané mi říkají turtle, ale já jsem
prostě jen obyčejná želva :) Cestuji ráda,
ale - jak se říká - všude dobře,
v krunýři nejlíííííp.





Žijeme s přijatými dětmi

Projekt: Žijeme s přijatými dětmi

Číslo smlouvy: FMP/JMK/06/CZ0132

Datum zahájení: 7. 7. 2010

Datum ukončení: 30. 6. 2011

**Projektový partner: Peter PAN – Adoption und Pflege
in Niederösterreich, Albrechtsgasse 26-28, 3430 Tulln**

Cíl: Projekt pokračuje v aktivitách vedoucích k prohlubování dlouhodobých vazeb mezi pěstounskými rodinami v Dolním Rakousku a na jižní Moravě. V minulých projektových letech bylo hlavním úkolem poznat, jak funguje systém náhradní péče v sousední zemi, a seznámit se s jeho klady i zápory tak, aby bylo možno získané poznatky uplatnit při transformaci systému náhradní rodinné péče v ČR. Tento úkol zůstává sice nadále aktuální, avšak vybudované vazby a důvěra zahraničních partnerů umožňují rozvinutí dalších specifikovanějších aktivit, jako je uspořádání terapeutických setkání, společné prožití těchto terapií a obeznámení se s možnostmi využití rodinných terapií v systému pěstounské péče. Klíčovým tématem pro předávání know-how v oblasti náhradní rodinné péče zůstává profesionální pěstounská péče, zejména péče krátkodobá.

Obsah projektu: Hlavní důraz je kladen na osobní setkávání pěstounských rodičů z obou uvedených regionů a prohlubování vztahů navázaných během předchozího projektu. Tato osobní rovina je důležitá rovněž při výměně zkušeností mezi českými a rakouskými odborníky a během přípravy i plánování aktivit projektovým týmem. Setkávání partnerů probíhá na území obou regionů a umožňuje tak přínos projektu na více rovinách: 1. konkrétní přínos v oblasti náhradní rodinné péče: předávání odborných vědomostí, rozvoj spolupráce

mezi odbornými organizacemi, předávání zkušeností z rozvoje doprovázení pěstounské péče v jednotlivých regionech, 2. všeobecný územní a regionální dopad: odbourávání xenofobních představ (vytvořených na základě všeobecně tradovaných představ a klišé), prolomení jazykových bariér.

Zakončení projektu: Projekt byl zdárně dokončen. Závěrečná zpráva byla přijata řídicím orgánem.



EUROPEAN TERRITORIAL CO-OPERATION
AUSTRIA-CZECH REPUBLIC 2007-2013
Gemeinsam mehr erreichen. Společně dosáhneme více.

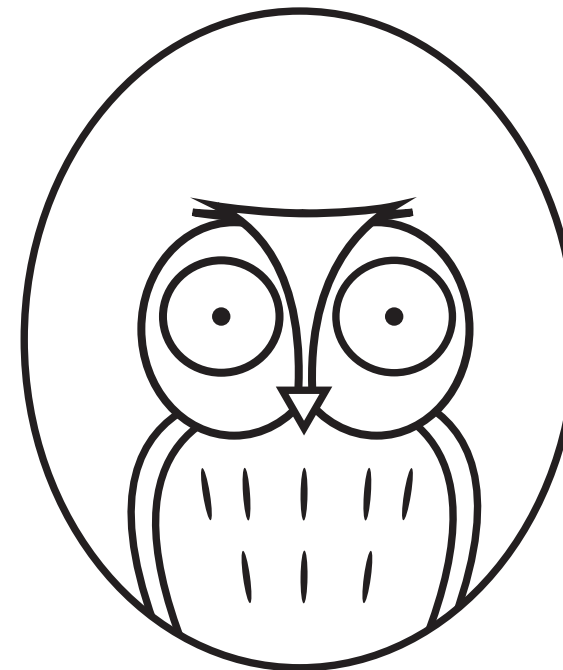
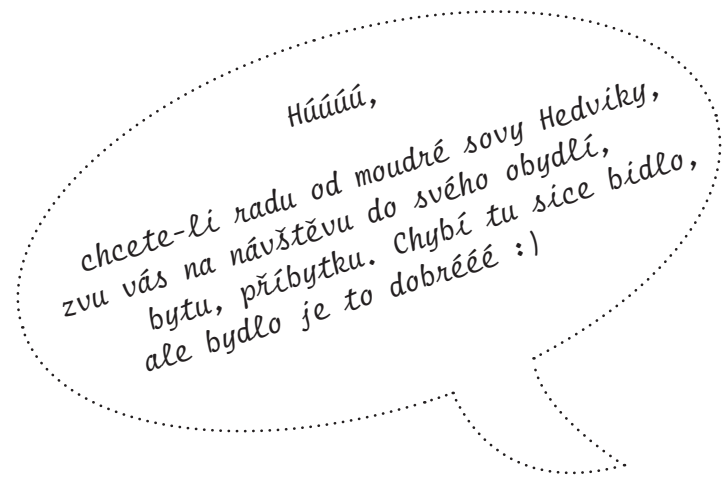


EVROPSKÁ UNIE
Evropský fond pro
regionální rozvoj

Fond malých projektů jižní Morava – Dolní Rakousko
Spolufinancováno Evropskou unií z Evropského
fondu pro regionální rozvoj.

Aktivity projektu v roce 2011

2. 3.	Setkání realizačního týmu v Tullnu Téma: PR aktivity pěstounské péče a pěstounská péče pro děti s postižením
8. 5.	Setkání pěstounských rodin v Schönbrunnu ve Vídní Diskuzní téma: postižené děti, profesionální pěstounská péče Souběžně probíhal program pro děti v Zoo Schönnbrunn.
26. 5.	Setkání odborného týmu v Tullnu Téma: problematika postižených rodin, supervize rodin
18. 6.	Setkání pěstounských rodin ve Valticích Diskuzní téma: možné změny v oblasti náhradní rodinné péče v ČR a v Rakousku Souběžně probíhal program pro děti v lednickém areálu.





Posilujeme pěstounské rodiny

Projekt: Posilujeme pěstounské rodiny
Fond malých projektů jižní Morava – Dolní Rakousko
Číslo smlouvy: FMP/JMK/08/CZ0157
Datum zahájení: 1. 7. 2011
Datum ukončení: 30. 6. 2012
Projektový partner: Peter PAN – Adoption und Pflege
in Niederösterreich, Albrechtsgasse 26-28, 3430 Tulln

Cíl: Projekt pokračuje v aktivitách vedoucích k prohlubování dlouhodobých vazeb mezi pěstounskými rodinami v Dolním Rakousku a na jižní Moravě. V minulých projektových letech bylo hlavním úkolem poznat, jak funguje systém náhradní péče v sousední zemi, a seznámit se s jeho klady i zápory tak, aby bylo možno získané poznatky uplatnit při transformaci systému náhradní rodinné péče v ČR. Tento úkol zůstává sice nadále aktuální, avšak vybudované vazby a důvěra zahraničních partnerů umožňují rozvinutí dalších specifikovanějších aktivit, jako je uspořádání terapeutických setkání, společné prožití těchto terapií a obeznámení se s možnostmi využití rodinných terapií v systému pěstounské péče.

Klíčovým tématem pro předávání know-how v oblasti náhradní rodinné péče zůstává profesionální pěstounská péče, zejména péče krátkodobá.

Obsah projektu: Klíčovým bodem projektu je řada terapeutických setkání uspořádaných v Dolním Rakousku i na území ČR pro pěstounské rodiny z obou sousedních regionů. Společně prožitá terapie pomáhá upevnit vztahy a zároveň otevírá možnosti využití nejrůznějších druhů terapie (muzikoterapie, arteterapie, terapie hrou) v praxi náhradní rodinné péče. Dalším bodem projektu je uspořádání odborných seminářů a setkání za účelem

vzájemného předávání zkušeností – v centru pozornosti
přítom zůstává profesionální péstounská péče.



EUROPEAN TERRITORIAL CO-OPERATION
AUSTRIA-CZECH REPUBLIC 2007-2013
Gemeinsam mehr erreichen. Společně dosáhneme více.



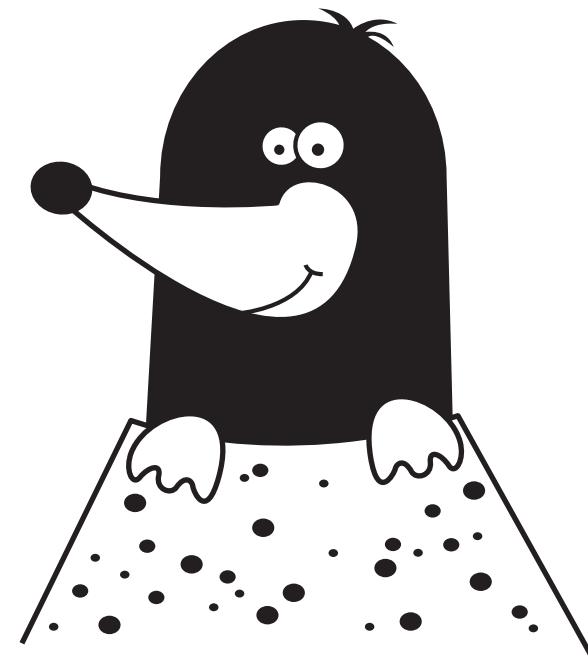
EVROPSKÁ UNIE
Evropský fond pro
regionální rozvoj

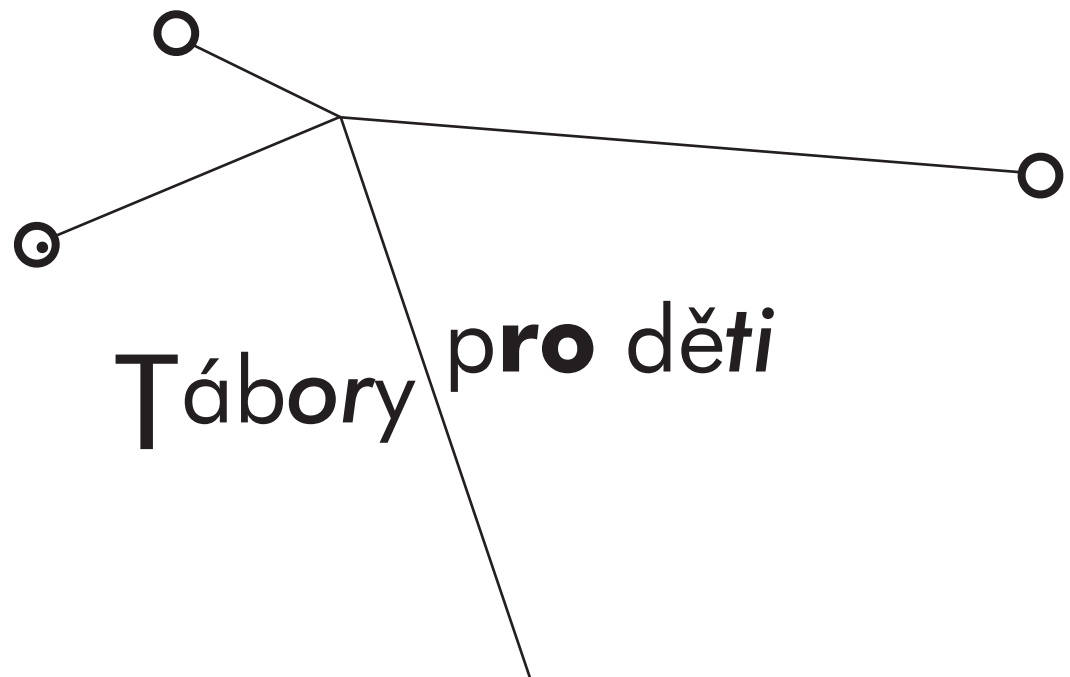
Fond malých projektů jižní Morava – Dolní Rakousko
Spolufinancováno Evropskou unií z Evropského
fondu pro regionální rozvoj.

Aktivity projektu

21. 7.	Setkání realizačního týmu v Tullnu Téma: upřesnění termínů, míst aktivit, formy zapojení partnera
7. 9.	Odborná schůzka v Tullnu Téma: systém užívání prostor pro práci s rodinami, příprava muzikoterapeutického semináře v Mikulově
3. 11.	Odborný seminář v Brně Téma: krátkodobá péstounská péče
26. 11.	Muzikoterapeutický seminář v Mikulově Téma: ukázka muzikoterapie a její terapeutické účinky na jednotlivce i celé rodiny

Kuk na Zdeňka,
co mi chutnáááá? Hmyz, myš,
hlemýžď. Doma jsem pod zemí
a mooc se mi tu líbí.





Tábory pro děti

Projekt: Tábory pro děti z pěstounských rodin

Kód projektu: 0074110901303

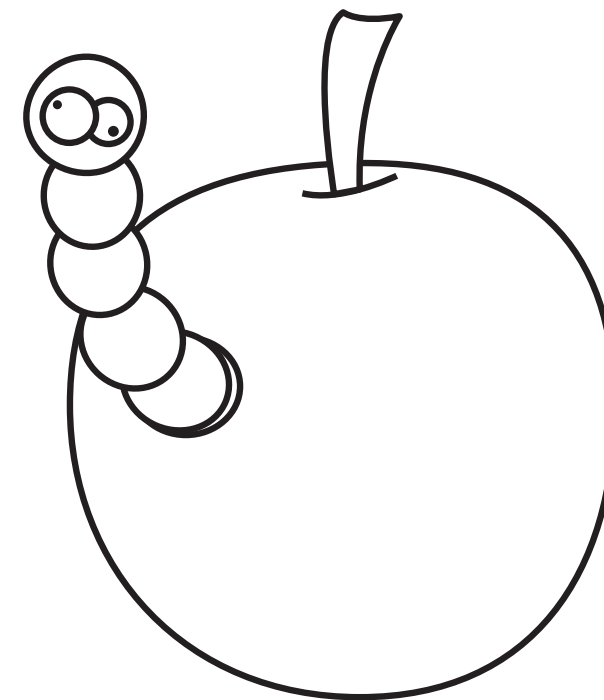
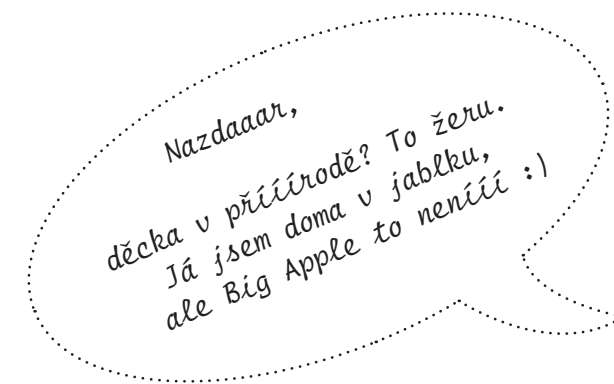
Financování: Projekt byl financován z prostředků získaných od OŠMT Magistrátu města Brna a městské části Brno-Řečkovice

Cílem projektu je umožnit dětem vyrůstajícím v náhradní rodinné péči strávit společný týden ve skupině svých vrstevníků s ohledem na jejich individuální nároky a dispozice. Tábory jsou koncipovány pro malou skupinu dětí (max. počet je 12 dětí) a jsou vedeny odbornými týmy, které jsou obeznámeny s problematikou přijatých dětí a mohou tak předcházet krizovým jevům a zajistit individuální přístup i bezpečnost všech zúčastněných. Děti pocházející z pěstounských rodin si s sebou do života přinášejí řadu handicapů zdravotního i sociálního rázu, které jim v mnoha případech znemožňují zúčastnit se běžných dětských táborů pořádaných pro větší skupiny dětí.

Průběh projektu: V roce 2011 byly zorganizovány 3 tematicky odlišné tábory tak, aby byly zastoupeny všechny věkové skupiny a pokryto co největší zájmové spektrum uchazečů. Společnou myšlenkou všech 3 organizovaných táborů bylo pomoci dětem rozvíjet fantazii, tvořivost a empatii, kultivovat emoce, respektovat odlišnosti, vést děti k toleranci a celkově pozitivně ovlivnit jejich sebevědomí. Velký důraz byl kladen na pocit bezpečnosti pro děti i rodiče.

Aktivity projektu

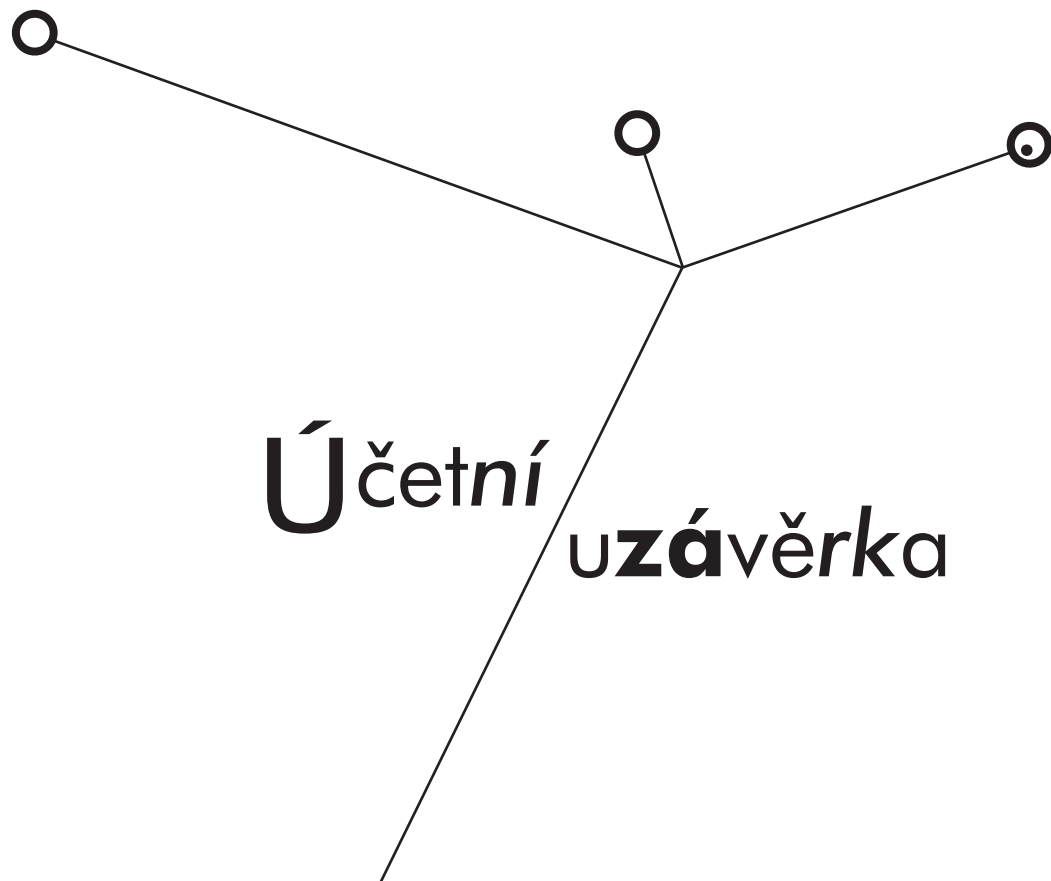
- | | |
|----------------|--|
| 17. – 23. 7. | Tábor v džungli – se zaměřením na environmentální výchovu
Jeho cílem bylo seznámit děti s přírodou, jak ji chránit, jak se v ní chovat a především zvyšovat spoluodpovědnost dětí za současný i budoucí stav životního prostředí. |
| 30. 7. – 6. 8. | Cyklistický tábor
Byl určen pro starší děti a zaměřen na zvýšení fyzické kondice, seznámení s bezpečností silniční dopravy a s orientací v přírodě. |
| 13. – 19. 8. | Indiáni na Dyji
Zážitkový tábor pro děti školního věku. Jeho cílem bylo, aby děti zažily radost z pohybu, her i tělesných cvičení. |





Záměry pro rok 2012

- Připravíme portfolio služeb podle zákona č. 359/1999 Sb.
- Budeme se snažit zapojit se do dlouhodobých projektů Evropského sociálního fondu.
- Naší snahou bude zabezpečit vyrovnaný finanční rozpočet.
- Rozvineme systém doprovázení pěstounských rodin.
- Organizace se bude připravovat na nový status dle schváleného občanského zákoníku.



Výkaz zisků a ztrát	
	Částka v Kč
A. Náklady celkem	7 945 462
I. Spotřebované nákupy celkem	827 433
1. Spotřeba materiálu	448 218
2. Spotřeba energie	379 215
II. Služby celkem	1 706 126
5. Opravy a udržování	162 302
6. Cestovné	205 366
8. Ostatní služby	1 338 458
III. Osobní náklady celkem	4 687 320
9. Mzdové náklady	3 548 192
10. Zákonné sociální pojištění	1 123 982
12. Zákonné sociální náklady	2 348
13. Ostatní sociální náklady	12 798
IV. Daně a poplatky celkem	7 452
16. Ostatní daně a poplatky	7 452
V. Ostatní náklady celkem	90 918
21. Kurzové ztráty	21 085
24. Jiné ostatní náklady	69 833
VI. Odpisy, prodaný majetek	626 212
25. Odpisy DHM	626 212

účetní uzávěrka

B. Výnosy celkem	7 384 490
I. Tržby za vlastní výkony a za zboží celkem	3 333 023
2. Tržby z prodeje služeb	3 333 023
II. Změny stavu vnitroorganizačních zásob celkem	-2 500
7. Změny stavu zvířat	-2 500
IV. Ostatní výnosy celkem	381 049
15. Úroky	1 079
16. Kurzové zisky	1 876
17. Zúčtování fondů	10 600
18. Jiné ostatní výnosy	367 494
V. Tržby z prodeje majetku	0
19. Tržby z prodeje dl. hm. a nehm. majetku	0
VI. Přijaté příspěvky celkem	1 376 869
27. Přijaté příspěvky (dary)	1 376 869
Z toho: Fyzické osoby	335 072
Právnícké osoby	185 000
Nadace	856 798

účetní uzávěrka

64

VII. Provozní dotace celkem	2 296 050
29. Provozní dotace	2 296 050
Z toho: MPSV	1 215 281
MŠMT	175 000
JMK	101 000
MMB	472 000
Město Plzeň	100 000
ÚMČ	30 000
EU	202 769
Z toho programy: Fond malých projektů	202 769
D. Výsledek hospodaření	-560 972
Výsledek hospodaření z hlavní činnosti	-603 839
Výsledek hospodaření z hospodářské činnosti – reklamy	42 867
	-560 972

účetní uzávěrka

65

Rozvaha		
Aktiva	Počáteční stav v Kč	Konečný stav v Kč
A. Dlouhodobý majetek celkem	22 674 081	22 084 188
I. Dlouhodobý majetek nehmotný celkem	0	0
II. Dlouhodobý majetek hmotný celkem	26 129 470	26 103 789
1. Pozemky	235 509	235 509
3. Stavby	25 082 303	25 123 073
4. Samostatné movité věci	449 404	404 404
6. Základní stádo a tažná zvířata	75 000	58 000
7. Drobný dlouh. hmotný majetek	72 862	72 862
8. Ostatní dlouh. hmotný majetek	209 941	209 941
9. Nedokončený dlouhodobý hmotný majetek	4 451	0
III. Dlouhodobý finanční majetek celkem	0	0
IV. Oprávky k dlouhodobému majetku celkem	-3 455 389	-4 019 601
6. Oprávky ke stavbám	-2 819 932	-3 385 814
7. Oprávky k sam. mov. věcem	-277 654	-292 984
9. Oprávky k základ. stádu a taž. zvířatům	-75 000	-58 000
10. Oprávky k drobn. dl. hm. majetku	-72 862	-72 862
11. Oprávky k ost. dlouh. hm. majetku	-209 941	-209 941

účetní uzávěrka

66

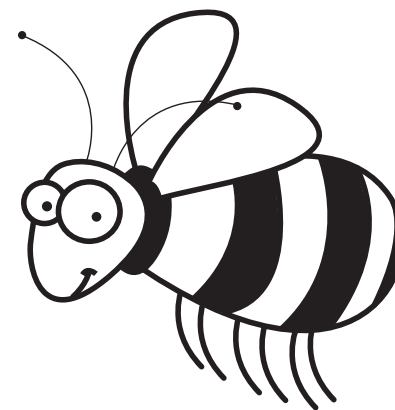
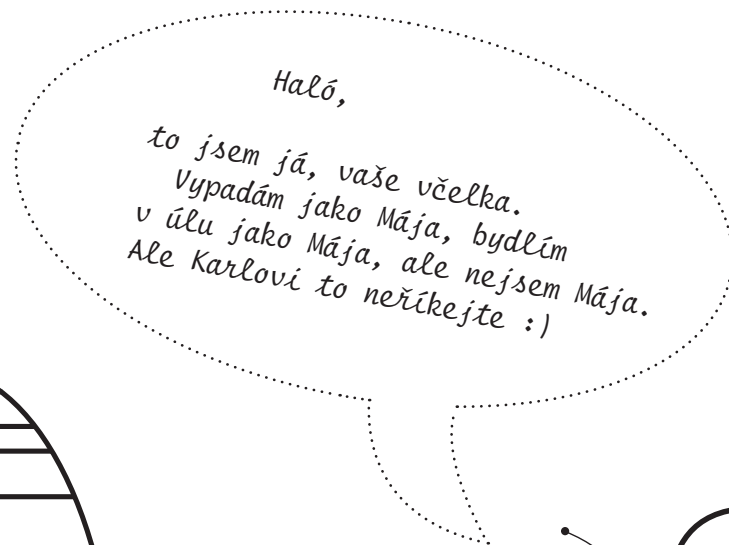
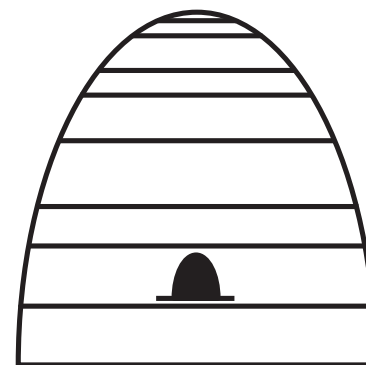
B. Krátkodobý majetek celkem	2 292 885	462 724
I. Zásoby celkem	23 500	21 000
6. Zvířata	23 500	21 000
II. Pohledávky celkem	927 378	8 546
1. Odběratelé	759 846	-79 626
4. Poskytnuté provozní zálohy	167 532	77 672
9. Ostatní přímé daně	0	0
17. Jiné pohledávky	0	10 500
III. Krátkodobý finanční majetek celkem	662 816	93 155
1. Pokladna	28 907	71 648
3. Účty v bankách	633 909	21 507
IV. Jiná aktiva celkem	679 190	340 023
1. Náklady příštích období	13 657	10 191
2. Příjmy příštích období	665 533	329 832
Aktiva celkem	24 966 965	22 546 912

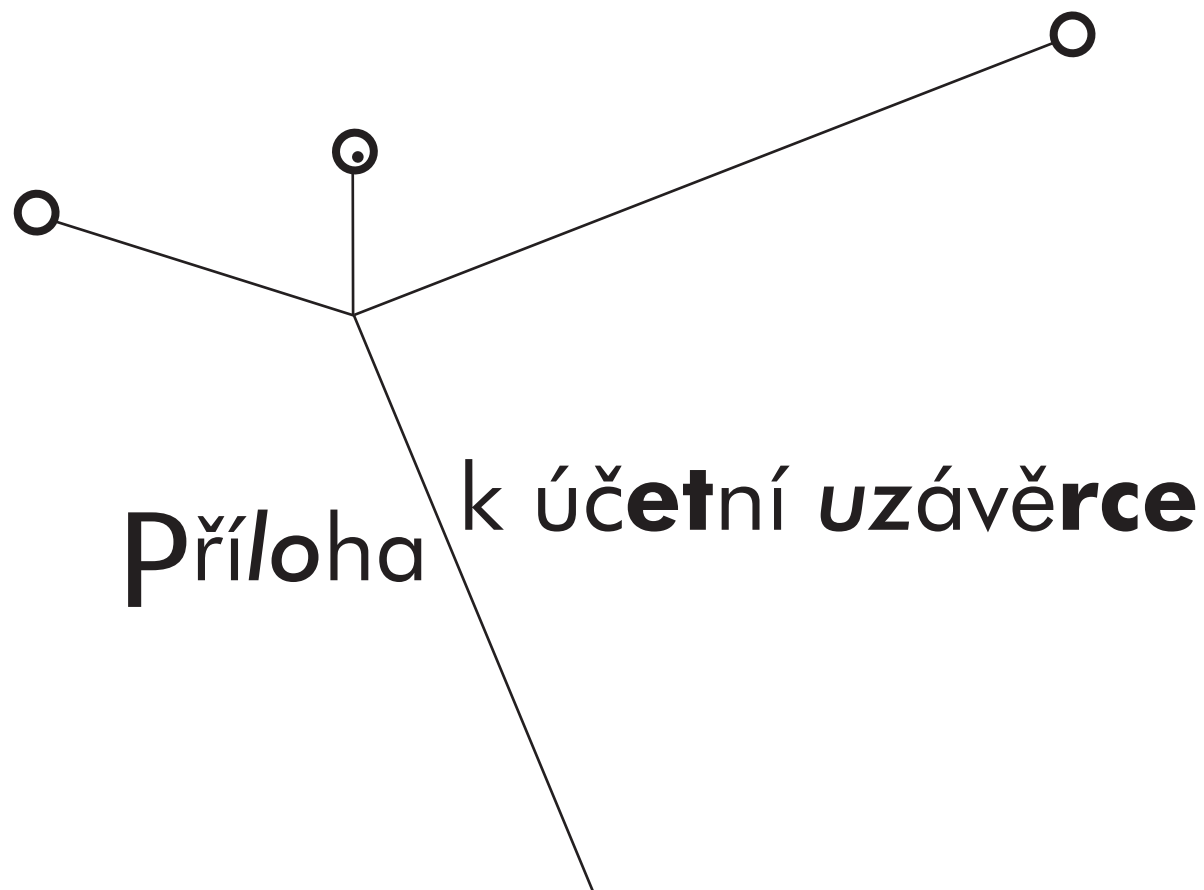
účetní uzávěrka

67

Pasiva	Počáteční stav v Kč	Konečný stav v Kč
A. Vlastní zdroje celkem	22 722 053	21 791 487
I. Jmění celkem	25 443 050	22 352 459
1. Vlastní jmění	25 443 050	22 352 459
2. Fondy	0	0
II. Výsledek hospodaření celkem	-2 720 997	-560 972
1. Účet výsledku hospodaření		-560 972
2. Výsledek hospodaření ve schv. řízení	-649 205	0
3. Nerozdělený zisk, neuhrazená ztráta	-2 071 792	0
B. Cizí zdroje celkem	2 244 912	755 424
I. Rezervy celkem	0	0
II. Dlouhodobé závazky celkem	0	0
III. Krátkodobé závazky celkem	1 643 400	514 955
1. Dodavatelé	51 146	31 939
3. Přijaté zálohy	1 125 073	0
5. Zaměstnanci	0	164 673
12. Závazky ze vztahu k st. rozpočtu	403 929	249 081
22. Dohadné účty pasivní	63 252	69 262
IV. Jiná pasiva celkem	601 512	240 470
1. Výdaje příštích období	113 452	40 186
2. Výnosy příštích období	488 060	200 283
Pasiva celkem	24 966 965	22 546 912

účetní uzávěrka





Sdružení pěstounských rodin

Anenská 10

602 00 Brno

IČO: 64326471

Právní forma: občanské sdružení

Příloha k účetní uzávěrce ke dni 31. 12. 2011

Sdružení pěstounských rodin je nevládní nezisková organizace, která není zřízena za účelem podnikání. Jejím posláním je podpořit vznik a rozvoj pěstounských rodin a dále pomáhat znevýhodněným dětem a mladým lidem k jejich příznivému vývoji a dosažení kvalitního života ve společnosti.

Zisk ve výši 42 867 Kč byl realizován z reklamní činnosti.

Dotace 2011			
Druh	Z toho	V tisících Kč	Celkem v tis. Kč
Dotace na provoz ze státního rozpočtu	MPSV	1 215	1 390
	MŠMT	175	
Dotace na provoz z ÚSC	JMK	101	703
	MMB	472	
	Město Plzeň	100	
Přijaté prostředky ze zahraničí na provoz	MČ	30	
	FMP	203	203

FMP – Fond malých projektů jižní Morava – Dolní Rakousko
Financováno z Evropského fondu pro regionální rozvoj.
Název projektu: Žijeme s přijatými dětmi
Projekt začal 1. 7. 2010 a skončil 30. 6. 2011.

FMP – Fond malých projektů jižní Morava – Dolní Rakousko
Financováno z Evropského fondu pro regionální rozvoj.
Název projektu: Posilujeme pěstounské rodiny
Projekt začal 1. 7. 2011 a skončí 30. 6. 2012.

Splátky vratky finanční podpory

Na základě rozhodnutí o povolení splátek pokračujeme ve splácení vratky dotace na projekt Podpora rovných příležitostí v rámci podpory GS SROP 3.2. číslo CZ.04.1.05/3.2.66.1/1809.

IP JMK

Uzavřená smlouva o poskytování sociálních služeb č. 481/08/OSV-IP s Jihomoravským krajem v rámci projektu Zajištění vybraných sociálních služeb na území Jihomoravského kraje, reg. č. CZ.1.04/3.1.00/05.00019. Účelem smlouvy je poskytování služby sociální prevence domy na půl cesty. Tento projekt je financován z Evropského sociálního fondu a státního rozpočtu ČR. Smlouva má platnost od 1. 1. 2009 do 31. 12. 2011.

Sdružení pěstounských rodin naplňovalo v roce 2011 své poslání. Kvalitně poskytovalo sociální služby, služby rodinám a výchovnou činnost. Nově vstoupilo do oblasti akreditovaného vzdělávání Ministerstva práce a sociálních věcí České republiky. Svoje aktivity v oblasti systémových změn spojovalo s vládními iniciativami a spolupracovalo s významnými neziskovými organizacemi.

Sdružení pěstounských rodin je stabilní organizací s dlouhodobým výhledem poskytovaných služeb v oblasti péče o ohrožené děti.

*Sestaveno ke dni 31. 12. 2011
Mgr. Ing. Pavel Šmýd
manažer SPR*

Pohledávky a závazky v tis. Kč	
Pohledávky za odběrateli v tis. celkem	- 80
Závazky za dodavateli v tis. celkem	32
Poskytnuté provozní zálohy (energie – budou vyúčtovány v roce 2012)	78
Výše splatných závazků vůči zaměstnancům (mzdy 2011 vyplacené leden 2012)	165
Výše splatných závazků pojistného na sociální zabezpečení a příspěvku na státní politiku zaměstnanosti	0
Výše splatných závazků veřejného zdravotního pojištění	0
Výše evidovaných daňových nedoplatků u místně příslušných finančních orgánů	0
Výše závazků ve vztahu ke státnímu rozpočtu – vratka finanční podpory, kterou splácíme dle splátkového kalendáře	249
Mzdy bez ostatních osobních nákladů	3 306
Ostatní osobní náklady	242
Průměrný evidenční počet zaměstnanců sdružení ve fyzických osobách k 31. 12. 2011	22 osob
Průměrný evidenční počet zaměstnanců přepočtený k 31. 12. 2011	15 osob

ZPRÁVA AUDITORA o ověření účetní závěrky k 31. prosinci 2011

Provedli jsme audit přiložené účetní závěrky Sdružení péstounských rodin se sídlem Anenská 10 602 00 Brno, IČO: 64 32 64 71 k 31. prosinci 2011 sešlávané za účetní období roku 2011, která se skládá z rozvahy k 31. 12. 2011, výkazu zisku a ztráty za rok končící 31. 12. 2011 a přílohy této účetní závěrky, která obsahuje popis použitých podstatných účetních metod a další vysvětlující informace. Jejím obsahem jsou také údaje o výše uvedeném sdružení.

Statutární orgán Sdružení péstounských rodin je odpovědný za sestavení účetní závěrky, která podává věrný a poctivý obraz v souladu s českými účetními předpisy a za takový vnitřní kontrolní systém, který považuje za nezbytný pro sestavení účetní závěrky tak aby neobsahovala významné (materiální) nesprávnosti způsobené podvodem nebo chybou.

Naši odpovědnost je vyjádřit na základě našeho auditu výrok k této účetní závěrce. Audit jsme provedli v souladu se zákonem o auditorech, mezinárodními auditorskými standardy a souvisejícími aplikačními določkami Komory auditorů České republiky. V souladu s těmito předpisy jsme povinni dodržovat etické požadavky a napláňovat a provádět audit tak, abychom získali přiměřenou jistotu, že účetní závěrka neobsahuje významné (materiální) nesprávnosti.

Audit zahrnuje provedení auditorských postupů k získání důkazních informací o částkách a údajích zveřejněných v účetní závěrce. Výběr postupů závisí na úsudku auditora, zahrnujícím i vyhodnocení rizik významné (materiální) nesprávnosti údajů uvedených v účetní závěrce způsobené podvodem nebo chybou. Při vyhodnocování těchto rizik auditor posoudí vnitřní kontrolní systém relevantní pro sestavení účetní závěrky podávající věrný a poctivý obraz. Cílem tohoto posouzení je navrhout vhodné auditorské postupy, nikoli vyjádřit se k účinnosti vnitřního kontrolního systému účetní jednotky. Audit léž zahrnuje posouzení vhodnosti použitých účetních metod, přiměřenosti účetních odhadů, provedených vedením i posouzení celkové prezentace účetní závěrky.

Jsmo přesvědčeni, že důkazní informace, které jsme získali, poskytují dostatečný a jistý základ pro vyjádření našeho výroku.

Podle našeho názoru účetní závěrka podává věrný a poctivý obraz aktiv a pasiv Sdružení péstounských rodin k 31. 12. 2011 a nákladu, výnosu a výsledku jeho hospodaření a pohyblivému toku za rok končící 31. 12. 2011 v souladu s českými účetními předpisy.

V Brně, dne 4. 4. 2012

Jméno a sídlo auditora:

AUDIT BRNO, spol. s r. o.

se sídlem Brno, Příkop 6

oprávnění KA ČR č. 373



Auditor odpovědný za předložení zprávy:

Ing. Vladimír Bobek – oprávnění č. 1863

auditor

Poděkování



Děkujeme všem obětavým lidem a firmám, kteří a které podporují naši činnost finančně, věcnými dary anebo dobrovolnickou prací. Těší nás, že společně s Vámi můžeme přispět k tomu, aby děti vyrůstaly v milující rodině.

Děkujeme dárcům:

Agroad, s.r.o. • Asanace, spol. s.r.o. • Audit Brno, s.r.o. • Biskupství brněnské • ČD Cargo, a.s. • Česká provincie sekulárního institutu Schönstattské sestry Mariiny • Česká kongregace sester dominikánek • České lupkové závody, a.s. • ČSOB • DFK GROUP a.s. • Farní charita sv. Tomáše Brno • GARRIS SERVICES a.s. • Ginkgo účetnictví s.r.o. • Kongregace milosrdných sester III. řádu sv. Františka pod ochranou Svaté rodiny • Lékárna u Svatého Ducha Znojmo • MČ Brno-Chrlice • MČ Brno-Kohoutovice • MČ Brno-Medlánky • MČ Brno-střed • MČ Brno-Řečkovice • MČ Brno-Židenice • Nadace Sirius • Nadační fond J&T • Občanské sdružení Květná zahrada • Občanské sdružení Stilla • obec Žarošice • OŠMT MMB • PS s.r.o. • Římskokatolická farnost Brod nad Dyjí • Římskokatolická farnost Brumovice • Římskokatolická farnost Dobřínsko • Římskokatolická farnost Králíky • Římskokatolická farnost Lipovec • Římskokatolická farnost Mikulčice • Římskokatolická farnost Pozořice • Římskokatolická farnost Rajhrad • Římskokatolická farnost Sloup v Moravském krasu • Římskokatolická farnost Slavkov • Římskokatolická farnost Třebíč – zámek • statutární město Brno • MUDr. Olga Benešová, Staňkov • Tralala • UAMT FEKT VUT • Soroptimist International Club Brno I. • Rotary Club Valtice – Břeclav ČR • Metrostav • MěÚ Kuřim

Věcnými dary nám moc pomohly:

ALBI Česká republika a.s. • Arttec • Atlantis, s.r.o. • Balónky, s.r.o. • BTV Brněnská televize • B4U Publishing, s.r.o. • Centropen, a.s. • Comax Bowling s.r.o. • Cukrárna Anička spol.s r.o. • Cukrárna Pusinka • Cukrárna Klokánek • Čokoládovny Fikar • Diecézní charita Brno • Hotel Adam CMS a.s. • Chata Štvanice • Levné knihy • Maglabel • Módés Róbes • Moravská ústředna • Planet Bowling Olympia Brno • Sekond Face • Svoj & Svoj s.r.o. • Tralala • United Bakeries, a.s. • VŠ Newton College • Wellness Kuřim s.r.o.

Naši činnost podpořili tito dobří lidé:

Jiřina Augustýnková • Jiří Badej • Zdenka Bartošková • Eva Bártová • Marie Bednářová • Ludmila Běhanová • Dana Benčová • Jiří Beneš • Oldřich Bendl • Jana Bílková • Jana Bímová • rodina Bittnerova • Marcela Blahůšková • Marcela Blažková • Markéta Bočková • Dáša Bosová • Pavel Boštík • Zdenka Bouzková • Bohumil Bradáč • Jiří Brauner • Vlasta Brhelová • František Brůna • Božena Bružková • Petra Břečková • Marie Buchtová • Marie Citterbardová • Jan Čajka • Milada Čepičková • RNDr. Danuše Čermáková • Tomáš Černý • Ladislav Červený • Magdalena Čoupková • Ing. Vladimír Dadák • Ing. Petr Damborský • Augustin Dobeš • Magda Doležalová • Petr Doležal • Marie Dosedělová • Zdeňka Dosedělová • Ladislav Dostál • Dagmar Drahovzalová • Olga Dvoroková • Jindřiška S. M. Dvořáková • Marie Dvořáková • rodina Dvořáčkova • Marek Eben • Zdeněk Ettl • RNDr. Milada Faltusová • Zdenka Fantová • Zdeňka Fiedlerová • Táňa Fischerová • Doc. Ing. Štěpán Florián, Ph.D., CSc. • Karel Fürst • rodina Gajdošova • MUDr. Hana Gavendová • Arnošt Goldflam • Petr Goldflam • Antonín Gottvald • Ing. Josef Grolich • Mgr. Bronislav Gruna • Ladislav Grunda • Bořivoj Gryc • Bohuslav Hájek • Martina Handlová • Vlasta Heroldová • Josef Havelka • manželé Havlátovi • Petr Havlát • Petra Havlíková • Jana Helembaiová • Martin Hlaváček • Marie Hlaváčová • Květoslava Hlouchová • MVDr. Jan Hnilička • Petra Hnilová • Dušan Holý • Vojtěch Hofman • Bedřich Homola • Stanislava Hóková • Vladimíra Holasová • JUDr. Miloš Holeček • PhDr. Eva Hornová • Ing. František Hrabě • Hrodkovi • Vladimír Hřebíček • Zdeněk Hudec • Alena Chmelová • MVDr. Pavel Janáček • Kamil Janásek • Ludmila Janíčková • Ing. Stanislav Janků • Ing. Vít Janků • Božena Javorová • Ing. David Jílek • Anna Juráčková • Božena Kaďourková • PhDr. Ivan Kania • Jiří Kaňa • Iva Kaplanová • Jana Kaprálová • Helena Karafiátová • Jana Karasová • Jan Kasal • Pavel Kaupa • Eva Kličková • Jan Klíma • Jan a Jana Kochovi • RNDr. Jiří Koch • Ing. Václav Kolář • Miroslav Kolář • Alice Kolářová • Pavel Koleckář • MUDr. Zdeněk Komínek • K. Konvalinka • Alena Konvalinková • rodina Kopřivova • Stanislav Koukola • Maria Kousalová • František Kozár • Ing. František Kozubík • Jiří Krpálek • Jana Křížová • Petr Kucharčík • Ing. Stanislav Kuba • Zdeněk Kuba • Pavel Lacina • Hana Lamparterová • Vojtěch Landa • Jana Langerová • Dagmar Lastovecká • Ing. Petr Levák • Jana Lexová • RNDr. Milan Líbezný • Zuzana Linhartová • rodina Linkova • Alena Louporová • Libuše Macková • Marie Maděřičová • PhDr. Ondřej Makovec • Alois Medla • Jana Mechlová • Viktor Mechl • Monika Mentlová • Marta Mikulová • Pavla Mikulková • Ing. Jaroslav Mikšík • Ing. Silvie Mikšíková • Ladislava Mlčáková • František Mokry • Ludmila Moravcová • Michal Mottl • Svatava Navrátilová, Ph.D. • Drahomíra Nečasová • RNDr. Petr Nečas • Zdeněk Nečas • Jan Nekuda • Helena Nerudová-Stašová • Běla Nováková • RNDr. Naděžda Nováková • Radovan Novák • Ivana Novotná • Marcela Novotná

poděkování

Vít Obůrka • Hana Odehnalová • Jindřich Olšovský • Aleš Opatrný • Ing. Hana Opatřilová • Slavomír Opatřil • Pavla Oulehlová • Květa Palacká • Věra Palacká • Anna Pařízková • Jiří Pavlica • Marta Pazderová • Ing. Jiří Pergler • Helena Pinkavová • Františka Piškulová • PhDr. Ivo Plaňava • Lubomír Pleva • Jana Pohanová • Anna Polínková • Libor Popela • Ing. Miroslav Pospíchal • Severin Pošta • Tomáš Prnka • Marie Procházková • Jiří Prudký • Ludmila Přívratská • Marta Pšikalová • Vladěna Půčková • JUDr. Petr Pyšný • Mgr. Pavel Rajmic • Jana Rájová • Pavel Rotter • Zdeněk Rotrekl • Ing. Libor Rychetský • Monika a Břetislav Rychlíkovi • Daniel Rychnovský • Ing. Josef Ryšávka • Ing. Antonín Řehoř • Hana Říčková • Mgr. Renata Samková • Olga Schrumppfová • Ivan Skřivánek • MgA. Nikola Slabáková • Karel Slanina • Jiří Slavík • Ing. Jiří Slavík • Ing. Josef Smola • Irena Sokolová • Petr Sogel • Jiří Souček • Jiří Sovadina • MUDr. Eva Staňková • Milada Stejskalová • Monika Stránská • Dana Strašidlová • Alena Suchánková • MUDr. Milan Sulc • Stanislav Sůva • Ing. Václav Svoboda • Ing. Ivo Šilhánek • Šikulová • Zdenka Šimánková • Hedvika Šimíčková • Ing. Milan Šimonovský • MUDr. Ondřej Škoda • Miloslav Šlamfest • Anna Šotnerová • Kateřina Špácová • Josef Špaček • Jiří Šplíchal • Ladislav Šponar • Jana Štásková • Ivana Štyksová • Marie a Ludmila Štyksovi • Jana Šujanová • MUDr. Milan Šulc • Petr Šváček • Marie Švadlenková • Ing. Josef Švec • Libuše Tarabová • Jitka Tesařová • Lukáš Tvarůžek • Renata Uhrová • Stanislav Valenta • Magda Vaňková • Jaroslav Vašíček • Karin Vavrošová • Josef Večeřa • Hynek Vidlák • Radek Vichr • Josef Vlk • Marie Vrabcová • rodina Vybíralova • Jitka Vyhlídalová • Marie Vyskočilová • Michal Wicerzyk • Mgr. Lukáš Wimětal • Milada Wurmová • Ing. Jan Zacheval • Olga Zakoutská • Miroslava Zdražilová • Jana Zedníková • Vlasta Zelinková • PhDr. Josef Zeman • Marie Zemanová • Hana Zemčíková • Marcela Žoričová

poděkování

Základní údaje a spolupráce



Sdružení pěstounských rodin

Anenská 10

602 00 Brno

Registrace: MV 22. 9. 1995

Reg. č. II/s-OS/1-28 068/95-R

IČ: 64326471

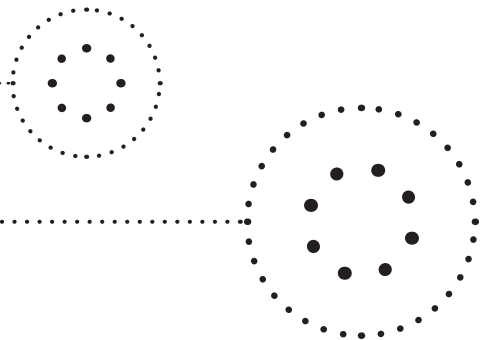
Bankovní spojení: UniCredit Bank

Č. ú.: 39515001/2700

Tel.: 543 249 141

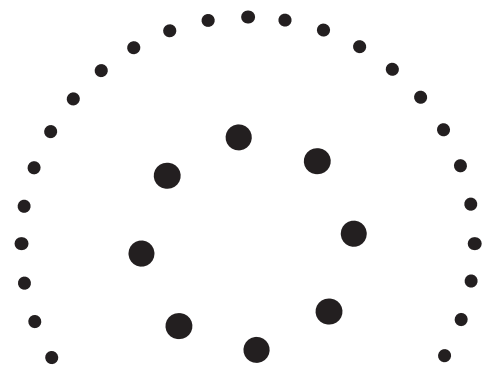
E-mail: info@pestouni.cz

Internetové stránky: www.pestouni.cz



Sdružení pěstounských rodin spolupracuje s těmito organizacemi:

Klokánek Brno • Centrum pro rodinu a sociální péči Brno • Informační středisko Mikuláš, o.p.s., • Asociace náhradních rodin ČR
Návrat, o.s. • Nadační fond J&T • statutární město Brno • Plzeňský kraj • MPSV • MŠMT • město Pohořelice • Peter PAN Tulln
Amalthea o.s. • Středisko náhradní rodinné péče Praha • Sdružení Rozum a Cit • FOD Ostrava • BiGy Brno a řada dalších



spolupráce
82





grafický návrh a sazba:
Juraj Zeman
design.georgius.cz