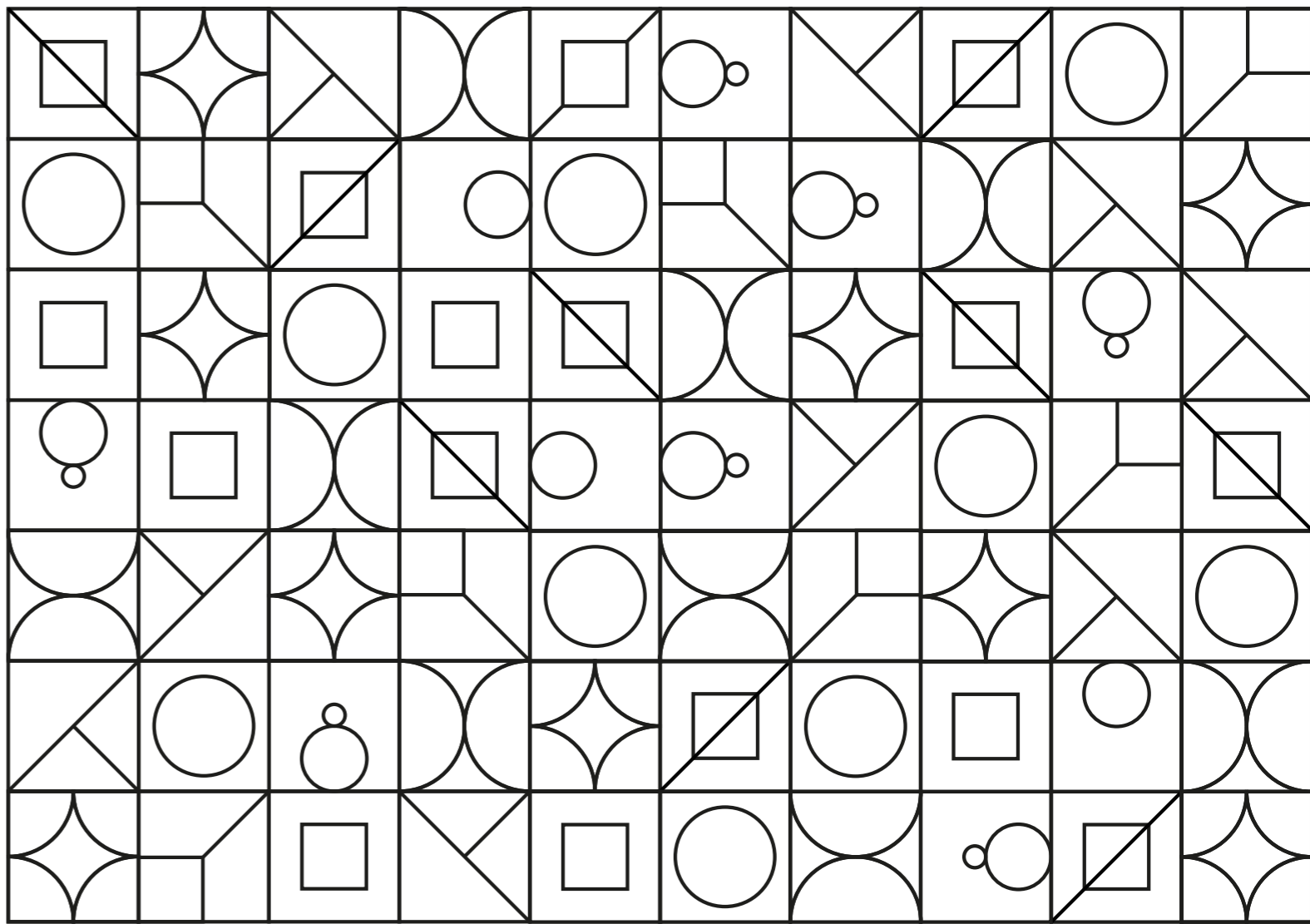


# Výroční zpráva **2012**



2012 **2011** 2010 2009

**2008** 2007

2006 2005 **2004** 2003 **2002**

2001 2000 **1999** 1998 1997

1996 **1995**

Úvodní slovo	6
Sdružení pěstounských rodin	8
Profil organizace	12
Stručná historie	14
Poradna NRP Brno	16
Poradna NRP Plzeň	22
Odlehčovací služba pro pěstouny	26
Dům na půli cesty	30
NZDM Pestrá klubovna	36
Projekt Doprovázení pěstounských rodin	42
Projekt Fandíme pěstounům	46
Projekt Přes práh dospělosti	50
Tábory pro děti z pěstounských rodin	54
Projekt Posilujeme pěstounské rodiny	58
Projekt Rodiny otevírají své domovy	62
Projekt Vytvoření tematické sítě na podporu zaměstnanosti v oblasti náhradní rodinné péče ve spolupráci s odborníky z Německa a Rakouska	66
Záměry pro rok 2013	70
Účetní uzávěrka	72
Příloha k účetní uzávěrce	80
Zpráva auditora	84
Poděkování	86

Ú

# Úvodní slovo

S

## Zápas o změnu

*V dějinách péče o děti v České republice je rok 2012 přelomovým. Byla schválena novela zákona o sociálně-právní ochraně dětí. Do systému vstoupila především nová filozofie – nebo spíše byla uzákoněna původní lidská: Rodina je jedinečné místo pro vývoj člověka a nikdo nemůže toto právo dítěti v kterémkoli věku, situaci a zdravotním stavu brát.*

*Cesta novely zákona nám pomohla ve třech letech tříbit svoje postoje. Měli jsme možnost se setkávat s desítkami lidí, kteří usilovali o změnu. Zaznívaly také hlasy, že je potřeba s touto novelou počkat, protože (po 22 letech) je špatně připravená. A mnoho lidí se kolem „ometalo“ jenom proto, aby bylo vidět či slyšet. Také je zde politika s uměním možného a vyjednáváním. Mohli jsme být společně u toho a věřím, že nový systém bude skutečně lepší.*

*Můžeme tedy označit rok 2012 jako období zápasu a prozření.*

*Nyní nastává rok společné usilovné práce pro děti a jejich rodiny.*

Mgr. Ing. Pavel Šmýd

člen rady a statutární zástupce

Sdružení pěstounských rodin

S

# Sdružení pěstounských rodin

r

## Poslání

Posláním Sdružení pěstounských rodin je podporovat rozvoj náhradní rodinné péče a pomáhat znevýhodněným dětem a mladým lidem k jejich příznivému vývoji a dosažení kvalitního života ve společnosti.

## Cílová skupina

Opuštěné děti, znevýhodněné děti a mladí lidé, náhradní rodiny, odborná a široká veřejnost

## Registrace

MV 22. 9. 1995  
Reg. č.: II/s-OS/1-28 068/95-R  
IČ: 64326471

## Základní údaje

Sdružení pěstounských rodin  
Anenská 10, 602 00 Brno  
Tel.: 543 241 141  
E-mail: [info@pestouni.cz](mailto:info@pestouni.cz)  
Internetové stránky: [www.pestouni.cz](http://www.pestouni.cz)  
Bankovní spojení:  
Fio banka, a.s.  
Č. ú.: 2700255345/2010  
UniCredit Bank  
Č. ú.: 39515001/2700

# ORGÁNY SDRUŽENÍ

## Rada Sdružení pěstounských rodin

Zdeňka Audová, Ing. Pavel Matuška, Mons. Jiří Mikulášek, Marcela Ondrůjová, Ing. Miroslav Opatřil, Dagmar Seitlová, RNDr. Míla Striová, Mgr. Ing. Pavel Šmýd

## Revizní komise

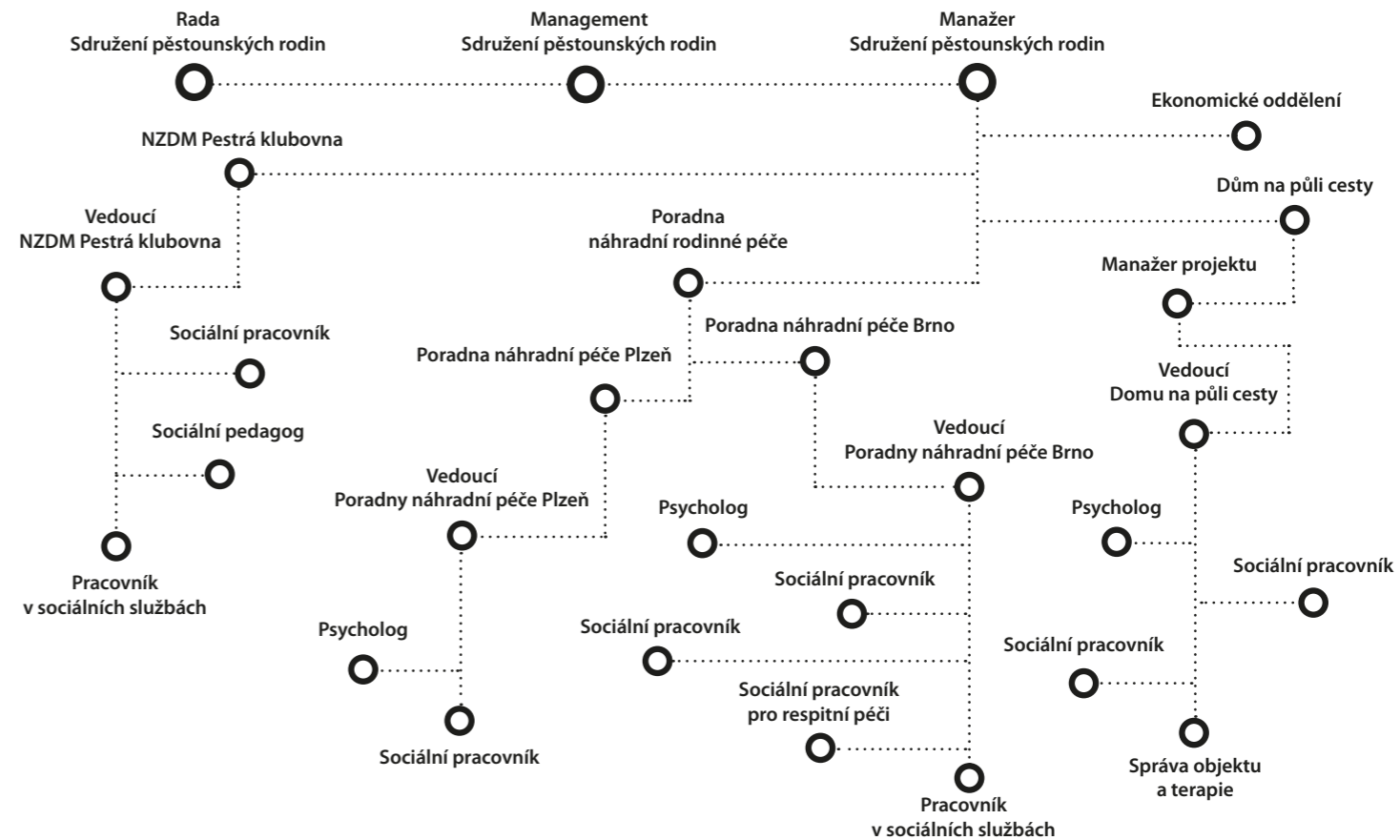
Ing. Eva Sandlerová, Jitka Mikulová, Božena Javorová

## Statutární zástupce

Mgr. Ing. Pavel Šmýd, předseda

sdružení

10



P

Profil

# organizace

O



Sdružení pěstounských rodin je nestátní nezisková organizace. Je registrovaným poskytovatelem pěti sociálních služeb a má pověření k výkonu sociálně-právní ochrany dětí, dále je akreditovanou vzdělávací institucí pro oblast sociálních služeb.

Sdružení pěstounských rodin působí především v oblasti Jihomoravského a Plzeňského kraje. Některými aktivitami jeho činnost přesahuje do celostátní působnosti.



# historie

## Stručná

S

h

2012 – prosazování novely zákona č. 359/1999 Sb.

2011 – účast na iniciativě Odsouzení.cz

2010 – akreditovaná vzdělávací instituce

2008 – vznik Poradny náhradní rodinné péče v Plzni

2007 – registrace 3 sociálních služeb

2002 – otevření Domu na půli cesty ve Velkém Dvoře u Pohořelic

2000 – časopis Průvodce náhradní rodinnou péčí  
– otevření Pestré klubovny pro rozvoj života dětí

1995 – založení a registrace Sdružení pěstounských rodin  
– rozvoj služeb pro rodiny s přijatými dětmi



---

# Poradna náhradní rodinné péče Brno

---

p

---

**Název střediska: Poradna náhradní rodinné péče Brno**

**Druh služby: odborné sociální poradenství**

**Číslo registrace: 7329236**

**Místo poskytování služby: Anenská 10, 602 00 Brno**

**Odpovědná osoba: Petra Zálešáková, DiS.**

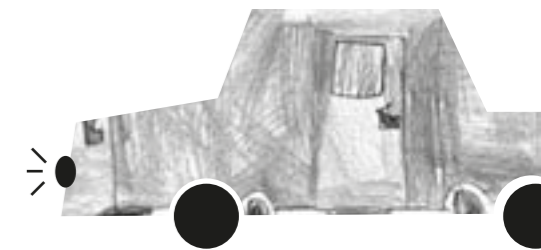
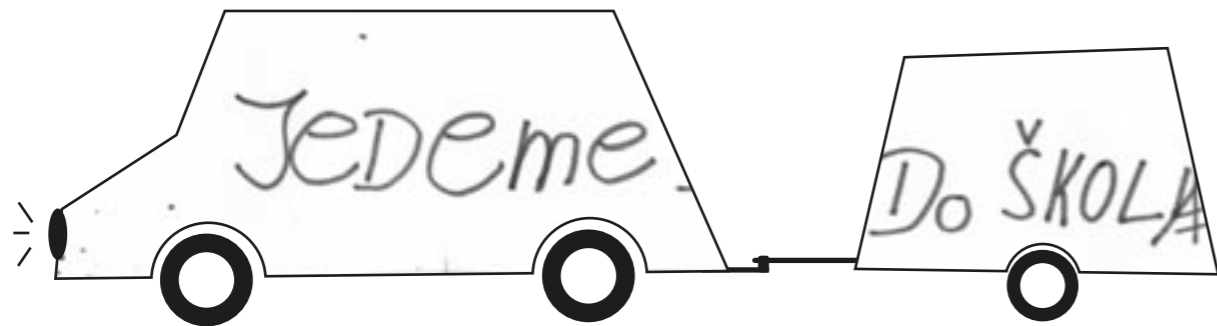
**Posláním** odborného sociálního poradenství je poskytovat pomoc a podporu rodinám s dětmi přijatými do náhradní rodinné péče tak, aby byl umožněn plnohodnotný vývoj dítěte ve fungujícím přirozeném rodinném prostředí.

**Cílem** odborného sociálního poradenství je:

- pomoc uživatelům při hledání a uskutečňování různých možností řešení jejich nepříznivé situace a posilování schopnosti nacházet pomoc ve svém přirozeném prostředí.
- napomáhat uživatelům, aby byli sami schopni aktivně řešit vzniklou nepříznivou situaci.
- podpora při orientaci ve vlastních právech a povinnostech v dané situaci.
- pomáhat rodinám v obtížných a krizových situacích.
- pomoc při uplatňování práv, oprávněných zájmů a při obstarávání osobních záležitostí včetně upevnění kontaktu s přirozeným sociálním prostředím.
- zprostředkovat další nezbytnou odbornou pomoc.

**Cílovou skupinou jsou:**

- děti vyrůstající v náhradní rodinné péči
- rodiny s dětmi v náhradní rodinné péči
- žadatelé o náhradní rodinnou péči
- zájemci o náhradní rodinnou péči



- rodiče, příbuzné osoby a jiné osoby, které chtějí být v kontaktu s dítětem vyrůstajícím v NRP

#### **Jaké činnosti nabízíme:**

- základní sociální poradenství
- poskytování informací týkajících se náhradní rodinné péče prostřednictvím elektronické pošty, telefonu, pošty nebo osobně (také přednášková činnost, sdílení zkušeností a předávání informací na kulatých stolech)
- informace v oblasti vzdělávání týkajícího se NRP
- sociálně-právní a psychologické poradenství
- zprostředkování kontaktu se sociálním prostředím (například informace o tom, jak požádat o svěření dítěte do pěstounské péče, na koho se obrátit, kde si vyřídit dávky pěstounské péče), zprostředkování navazující služby dalšího odborníka (psychiatra, psychologa, terapeuta atd.)
- poradenství v oblastech: sociální systémy, právo, psychologie a vzdělávání
- pomoc při uplatňování práv a oprávněných zájmů a při obstarávání osobních záležitostí – vyřizování běžných záležitostí (tj. jak sepsat návrh soudu, informace týkající se práv rodičů ve vztahu k dětem, které vyrůstají v NRP atd.); dále pomoc při obnovení a upevnění kontaktu s rodinou a pomoc a podpora při dalších aktivitách podporujících sociální začlenění osob (například poradenství týkající se

realizace kontaktů dětí vyrůstajících v náhradní rodině se svou vlastní rodinou)

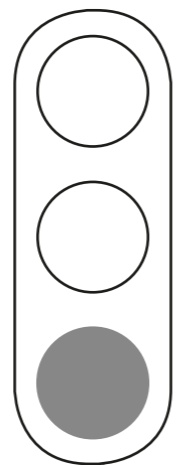
- psychologická diagnostika
- individuální, párová a rodinná psychoterapie
- krizová intervence
- zprostředkování informací pomocí tištěných informačních materiálů týkajících se NRP, odborné literatury atd.

### Celkový počet poskytnutí služby

S ohledem na výši dotace bylo poskytování sociální služby odborné sociální poradenství omezeno, z toho též vyplývá počet kontaktů a intervencí.

Činnost Poradny NRP v číslech	
Kontakty (do 30 min.)	261
Intervence (30–100 min.)	322

	Kontakty a intervence	Celkem
Sociální problematika	41 kontaktů, 128 intervencí	169
Psychologická problematika	220 kontaktů, 194 intervencí	414
Konzultace s odborníky (OSPOD, sociální pracovníce ÚP, psycholog, právník)		180



### Nad rámec činností Besedy u kulatého stolu

5. 1. 2012	Psychohygiena pro každého, Mgr. Tereza Dvořáková
1. 3. 2012	Porucha příjmu potravy
5. 4. 2012	Není zlobení jako zlobení, Mgr. Petra Škrdlíková
7. 6. 2012	Zamyšlení nad tím, co vše může dát život s člověkem s mentálním postižením „zdravému“ člověku, Mgr. Jindřich Kotvrda
6. 9. 2012	Krizové období pohledem dětí a rodičů, Mgr. Hana Hobzová
4. 10. 2012	Rozumím sobě i druhým? Stanislava Ševčíková, Ph.D.

### Činnost Poradny NRP v číslech

Počet účastníků besedy u kulatého stolu	51
Počet výtisků Průvodce náhradní rodinnou péčí	12 600
Půjčování odborné literatury	



P

# Poradna náhradní rodinné

# péče Plzeň

p

**Název střediska: Poradna náhradní rodinné péče Plzeň**

**Druh služby: odborné sociální poradenství**

**Číslo registrace: 9060458**

**Místo poskytování služby: Borská 55, 301 00 Plzeň**

**Odpovědná osoba: Mgr. Daria Tolknerová**

**Posláním** poradny je všestranně přispívat k zlepšení života a šancí dětí, které nemohou žít s rodiči. Podpora rodin s přijatými dětmi.

**Cílem** poradny je:

- poskytovat odborné sociální poradenství rodinám s dětmi v náhradní rodinné péči, zájemcům a žadatelům o NRP.
- poskytovat sociálněterapeutickou činnost vždy s ohledem na potřeby uživatelů.
- napomáhat uživatelům, aby byli sami schopni aktivně řešit vzniklou nepříznivou situaci a nacházet pomoc ve svém přirozeném prostředí.
- zprostředkovat další nezbytnou odbornou pomoc.
- poskytovat podporu při orientaci ve vlastních právech a povinnostech v dané situaci.
- pomáhat při uplatňování práv, oprávněných zájmů a při obstarávání osobních záležitostí včetně upevnění kontaktu s přirozeným sociálním prostředím.

**Cílovou skupinou jsou:**

- děti vyrůstající v náhradní rodinné péči
- rodiny s dětmi v náhradní rodinné péči
- žadatelé o náhradní rodinnou péči
- zájemci o přijetí dítěte do náhradní rodinné péče

- příbuzní dítěte a jiné osoby, které chtějí být v kontaktu s dítětem vyrůstajícím v náhradní rodinné péči, je-li to v zájmu dítěte

#### Aktivity střediska

Poradna poskytuje poradenskou, konzultační a zprostředkovatelskou pomoc a sociálněterapeutickou péči při řešení široké škály výchovných a vývojových potíží dětí, při řešení rodinných krizí, sociálně-právních úkonů apod. Pomáhá tím předcházet selhání náhradní rodinné péče, které by mohlo vést k vrácení dítěte zpět do ústavního prostředí.

Poradna nabízí možnost setkávání dítěte v pěstounské péči s biologickou rodinou či jinými blízkými osobami v neutrálním prostředí (tzv. asistované kontakty). Pracovníci poradny přispívají pravidelně do časopisu „Průvodce náhradní rodinnou péčí“ odbornými články, kterými informují o činnosti poradny a novinkách z oblasti náhradní rodinné péče z domova i zahraničí.

Poradna dále poskytuje osobní i telefonické konzultace zájemcům a žadatelům o náhradní rodinnou péči. Je také místem pro konzultace a praxe studentů. Svoji činností poradna propaguje myšlenku náhradní rodinné péče mezi veřejností, také formou besed na školách apod. Při většině činností využíváme pomoci dobrovolníků z našeho dobrovolnického programu.

Kromě poradenské a sociálněterapeutické činnosti zastřešuje poradna vzdělávací, společenské a rekreační akce pro náhradní rodiče a rodiny s dětmi v náhradní rodinné péči. V naší poradně se také uskutečňují přípravy osob z Plzeňského kraje vhodných stát se pěstouny. V roce 2012 se přípravy účastnilo 19 osob.

Naše poradna pokračovala v realizaci vzdělávacího programu akreditovaného MPSV. V roce 2012 to byl kurz Sociální práce s pěstounskými rodinami – 2. část (únor–květen), kterého se účastnili pracovníci OSPOD, pěstouni, studenti, celkem 20 osob.

#### Činnost Poradny NRP Plzeň v číslech

Počet kontaktů – sociálně-právní poradenství (individuální sociální poradenství – telefonické, internetové, osobní)	821
---	-----

#### Seznam akcí pořádaných v roce 2012

17. 1.	Kulatý stůl Možnosti psychologické pomoci Psychiatrické léčebny Dobruška
28. 1.	Návštěva Techmania Science Centra
2. 2.	Beseda s genetičkou (MUDr. Fischlová)
9. 3.	Kulatý stůl Komunikace s rodinou náhradní i vlastní
11. 3.	Dětské divadelní představení O Rusalce
13. 4.	Potápění
18. 4.	Kulatý stůl Sociální reforma a úřady práce
11. 5.	Seznámení se s evropskými standardy ochrany a péče o děti (JUDr. Jiroušková)
12. 5.	Návštěva Zoo Plzeň
23. 6.	Návštěva Divadla Spejbla a Hurvínka v Praze
11.–18. 8.	Letní pobyt pěstounských rodin v Úborsku u Klatov (zúčastnilo se 29 osob)
13. 9.	Plzeňský den pěstounských rodin (zúčastnilo se 39 osob)
26. 9.	Kulatý stůl na téma sKarta
10. 10.	Beseda s PhDr. Jiřinou Prekopovou v Lochotínském pavilonku (zúčastnilo se 80 osob)
31. 10.	Kulatý stůl Vývojové úkoly dospívání
28. 11.	Kulatý stůl Odchod dětí z pěstounské péče
7. 12.	Posezení s pěstounkami ve vinotéce Magnum (Plzeň)



# Odlehčovací služba

## pro pěstouny p

**Název střediska: Poradna náhradní rodinné péče Brno**

**Druh služby: odlehčovací služba**

**Číslo registrace: 8639310**

**Místo poskytování služby: území Jihomoravského kraje**

**Odpovědná osoba: Petra Zálešáková, DiS.**

**Posláním** služby je nabídnout odlehčení od náročné péče rodinám s dětmi v náhradní rodinné péči.

**Cílem** odlehčovací služby je pomoci rodinám, které se starají o dítě v náhradní rodinné péči, které vyžaduje zvýšenou nebo nepřetržitou péči z důvodu mentálního, fyzického nebo kombinovaného handicapu v možném spojení s deprivací z ústavní výchovy, zajištěním odborné a spolehlivé péče o dítě, a to s přihlédnutím k individualitě každého dítěte.

**Tato pomoc a podpora:**

- se snaží předcházet psychickému a fyzickému vyčerpání náhradních rodičů, jehož následkem by mohlo být navrácení dítěte do ústavní péče.
- se podílí na rozvoji dítěte v náhradní rodinné péči prostřednictvím aktivizace dětí dlouhodobou systematickou výchovně-vzdělávací prací s dítětem.
- odbourává sociální izolaci náhradních rodičů.
- umožňuje, že si náhradní rodiče mohou na určitý čas odpočinout od náročné péče (relaxace), vyřídit si nezbytné záležitosti (návštěva lékaře, úřadů...) a přitom mít jistotu, že je o dítě odborně postaráno.
- má kladný vliv na sourozenecké vztahy – snížení zátěže, náhradní rodiče se mohou věnovat ostatním dětem.

**Služba se poskytuje** osobám majícím v náhradní rodinné péči dítě, které vyžaduje zvýšenou nebo nepřetržitou péči z důvodu mentálního, fyzického nebo kombinovaného handicapu v kombinaci s deprivací z ústavní výchovy. Klientem může být pěstoun, osvojitel, poručník nebo osoba, které bylo dítě svěřeno do péče a která zároveň není jeho biologickým rodičem.

Uživatelem služby je dítě v náhradní rodinné péči.

**Služba je realizována prostřednictvím:**

- výchovných, vzdělávacích a aktivizačních činností
- pomoci při plnění školních úkolů a povinností
- zapojení dítěte do chodu domácnosti
- rozvoje a upevňování jemné a hrubé motoriky, komunikace a sociálních a psychických schopností a dovedností dítěte

- volnočasových aktivit
- asistence při rehabilitačních činnostech
- zprostředkování kontaktu se společenským prostředím
- doprovodu či spoludoprovodu dětí na rehabilitační činnosti, zájmové aktivity, k lékaři apod.
- začlenění dítěte do plnohodnotného života, napomáhání uspokojovat a naplňovat potřeby, sny a přání dětí
- kladné podpory sourozeneckých vztahů
- pomoci při rozšíření odborné sítě pro dítě a rodinu
- zprostředkování služeb Sdružení pěstounských rodin – pomoc při získávání grantů a příspěvků na dítě, odborně-sociální poradenství, asistovaný kontakt atd.
- zprostředkování spolupráce mezi rodinami – pomoc při nalezení kamaráda pro dítě, které nesnadno navazuje vztahy s vrstevníky a okolím, předávání zkušeností mezi rodinami
- podpory při péči o vlastní osobu dítěte
- oblékání, stravování, osobní hygiena (koupání, pomoc na WC), česání atd.
- možnosti využití referenčního vozu k dopravě handicapovaných dětí na zájmovou nebo rehabilitační činnost či k lékaři

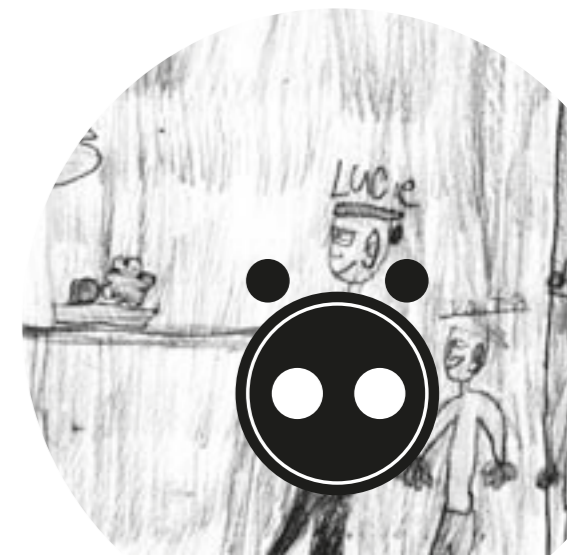


**Pracovník odlehčovací služby dodržuje následující zásady poskytování služby:**

- plně spolupracuje s náhradním rodičem, společně s ním stanovuje náplň individuálních plánů a hranic dítěte
- program je organizován dle přání a potřeb náhradního rodiče a dítěte
- respektuje názory a přístup náhradního rodiče k výchově dítěte (s ohledem na práva a povinnosti dítěte)
- vytváří přátelské podmínky, v nichž se dítě může přirozeně projevovat a cítit se bezpečně, dávat najevo svá přání a projevovat vlastní vůli

**Odlehčovací služba v číslech**

Počet kontaktů v roce 2012	411
z toho počet kontaktů přímé terénní práce	230 (714,5 hod.)
Počet rodin	12
Počet klientů	21 rodičů
Počet uživatelů	32 dětí



D

cesty

# Dům na půli

C

**Název střediska: Dům na půli cesty**

**Druh služby: domy na půli cesty**

**Číslo registrace: 6087955**

**Projekt: Zajištění vybraných služeb sociální prevence  
v Jihomoravském kraji, reg. č. CZ.1.04/3.1.00/05.00056,**

**financovaný z Evropského sociálního fondu prostřednictvím**

**Operačního programu Lidské zdroje a zaměstnanost  
a státního rozpočtu ČR**

**Číslo smlouvy: 011614/11/OSV**

**Místo poskytování služby: Velký Dvůr 134, 691 23 Pohořelice**

**Odpovědná osoba: Mgr. Ing. Pavel Šmýd,**

**manažer projektu**

**Kontaktní (pověřená) osoba: Mgr. Ladislav Nevřkla,**

**vedoucí střediska**

**Posláním** sociální služby dům na půli cesty je poskytnout podporu a pomoc mladým lidem, kteří se ocitli v obtížné životní situaci a jsou ohroženi sociálním vyloučením.

**Cílem** této služby je vybavit uživatele služeb dovednostmi potřebnými pro samostatný život, podpořit jejich aktivní začlenění do běžného života společnosti, jejich samostatnost a uplatnění na trhu práce. V domě na půli cesty jsou rozvíjeny sociální dovednosti a schopnosti v praktické rovině.

**Cílovou skupinou** jsou zletilé osoby do 26 let věku (mladí dospělí) opouštějící školská zařízení pro výkon ústavní nebo ochranné výchovy, popř. osoby z jiných zařízení pro péči o děti a mládež, zletilé osoby propuštěné z výkonu trestu, z jiných sociálních zařízení, z pěstounských rodin a další osoby ohrožené sociálním vyloučením.

### **Metody práce**

Způsob poskytování sociálních služeb v tomto zařízení je přizpůsoben specifickým potřebám klientů (individuální práce s klientem). Práce se skupinou (sociálněterapeutická činnost zaměřená na nácvik sociálních dovedností), osobní asistence a též aktivizační programy realizované v Domě na půli cesty nebo prostřednictvím vzdělávacích a pracovních aktivit.



**Publicita** je dodržována v podobě povinného minima publicity Individuálního projektu Jihomoravského kraje.

#### **Aktivizační činnosti**

Rozvíjíme možnosti ergoterapie (péče o koně a ovce), provozování animoterapie (léčby prostřednictvím zvířat), léčebného pedagogicko-psychologického ježdění a hipoterapie (léčby prostřednictvím koní).

#### **Pracovní skupiny**

Pracoviště je zapojeno do pracovní skupiny komunitního plánování sociálních služeb města Brna s názvem Osoby ohrožené sociálním vyloučením, podskupiny Problematika bydlení s doprovodnou sociální službou, a do komunitního plánování sociálních služeb města Pohořelice. Spolupracujeme se školskými a ústavními zařízeními i s obecními a městskými úřady v okolí Velkého Dvora.

#### **Hodnocení služeb**

Kvalitativní hodnocení služby je prováděno formou pohovorů uživatelů služeb se sociálními pracovníky a psychologkou Sdružení pěstounských rodin. Zpětná vazba probíhá každý den při pravidelném ranním setkávání uživatelů služeb se zaměstnanci zařízení (tzv. kolečko), dále při hodnocení individuálních plánů uživatelů,

při hovorech s uživateli a při ukončení pobytu, popř. při následných kontaktech.

#### **Kontroly a inspekce**

Odbor sociálních věcí Krajského úřadu JMK, místní šetření spojené s ověřením naplňování kapacity služby a publicity IP (5. 11.). Regionální a poradenská agentura, s.r.o., dotazníkový průzkum spokojenosti klientů s poskytováním sociálních služeb v rámci IP a kontrola hospodaření a vybraných standardů kvality sociálních služeb v rámci tohoto projektu (13. 11.) a následná inspekce poskytování sociálních služeb pobočkou Úřadu práce Brno-město (26. a 27. 11. 2012).

#### **Aktivity střediska v roce 2012**

##### **Vzdělávání pracovníků**

Vedoucí účastníkem odborné konference Sociální reforma v praxi (Brno, úřad ombudsmana, 3. 5.), konference Rovná práva pro všechny (Brno, 25. 9.), konference Transformace sociálních služeb: Příležitost pro lidi (Brno, 4. 12.), setkání neziskovek (Hub Praha, 26. 1.) a vystoupení na konferenci Nadměrné zadlužování – Hledání nových cest řešení (Brno, Marisa,o.s., 2. 4.). Společně se sociálními pracovníci účast na stážích a odborných exkurzích v sociálních zařízeních (Azylový dům Znojmo, terapeutická komunita Salebra,

Chráněné bydlení Šanov, VÚM Višňové, Troskotovice, Janštejn, Domov pro matky s dětmi Brno-Bystrc, Znojmo, Lotos Brno, DD Znojmo), na besedě s Jiřinou Prekopovou v Plzni (10. 10.) a akcích pro uživatele služeb (výlety, návštěvy sociálních zařízení, divadelní představení).

Sociální pracovníce a pracovníce v sociálních službách se zúčastnily kurzu Diagnostika a zvládnutí syndromu vyhoření, vzdělávacího kurzu Krizová intervence v praxi, semináře s Jeronýmem Klimešem o NRP a kulatých stolů pořádaných SPR. Sociální pracovníce a pracovníci v sociálních službách účastníky stáží a akcí v sociálních zařízeních (Květná zahrada, Lila Otnice, OU Cvrčovice). Pracovnice v sociálních službách hipoterapeutka absolventkou vzdělávacího kurzu Základy hiporehabilitace.

##### **Vzdělávání uživatelů služeb**

Čtyři uživatelé služeb zapojeni do dvou cyklů projektu OP LZZ s názvem První úspěch, který realizovala Tripitaka, o.s. Pro všechny uživatele kurz první pomoci, přednáška Probační a mediační služby z Břeclavi a kurzy canisterapie s Pavlem Šimonkem.

##### **Spolupráce, aktivity a kontakty**

Stáže a pracovní setkání se spolupracujícími partnery z DD, VÚM a DPC a dalšími institucemi sociální péče, PMS, kurátory

apod. Dále kurzy léčebného ježdění na koni pro naše uživatele a pro partnerské zařízení ZŠ Ibsenova. Návštěvy akcí partnerských a spolupracujících zařízení, např. domovů pro matky s dětmi, DD Znojmo, Waldorfské ZŠ a ZŠ Ibsenova.

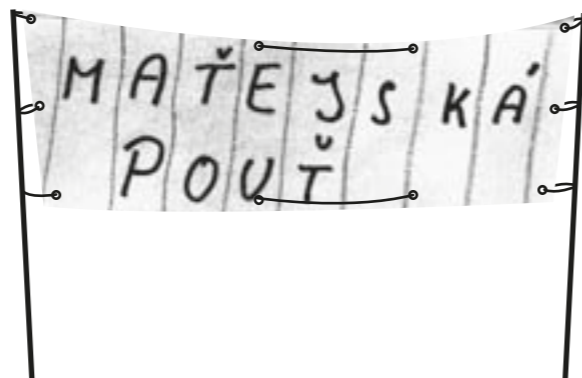
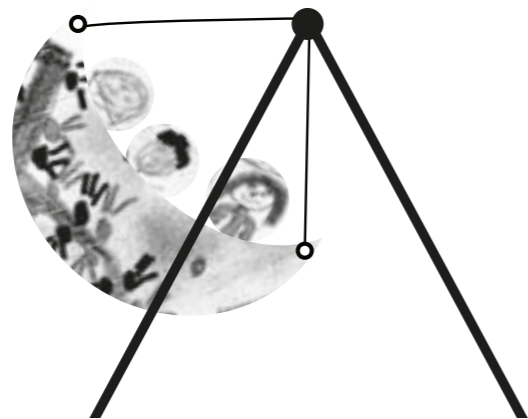
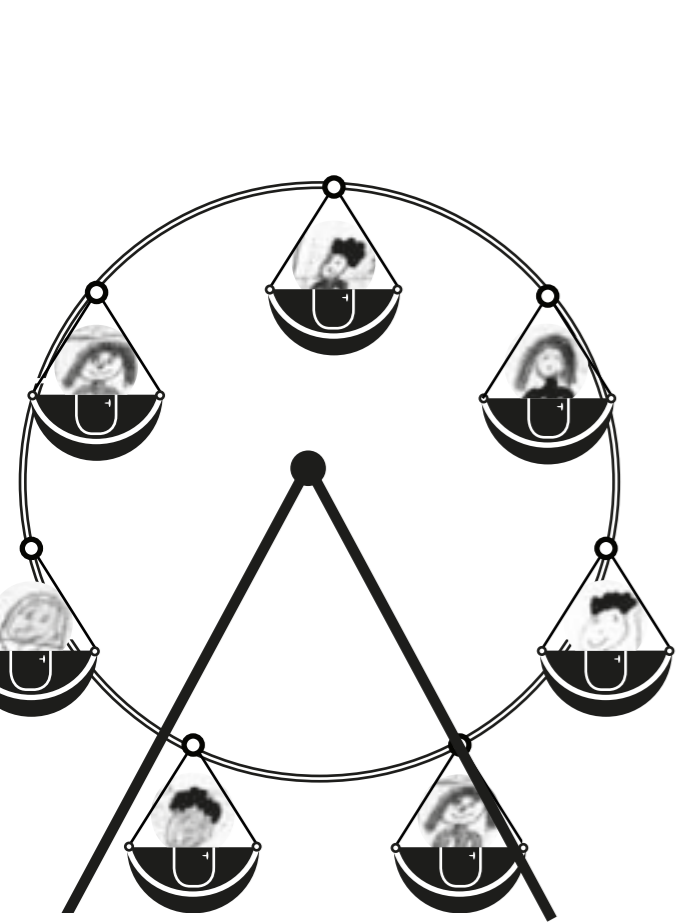
Zajištění programu pro den otevřených dveří k 10. výročí vzniku Domu na půli cesty Velký Dvůr (2. 6.). Zapojení do programu VIII. Slavností města Pohořelice (9. 6.) a do programu soutěže MĚKS o nejlepší pohořelický salát (28. 12.). Udržování a prohlubování kontaktů se zaměstnavateli našich klientů (tiskárna Pohořelice, restaurace v Pohořelících) a podporujícími partnery ze sdružení Soroptimist Int. Club Brno I. (darem nová kuchyně), s firmou Metrostav, a.s., (darem Ford Tranzit), Rybníkářstvem Pohořelice, Sociálním odborem MĚÚ Kuřim, se zástupci MĚÚ Pohořelice a Waldorfské ZŠ Plovdivská Brno, nově s firmou AVE (darem kontejner), Jiřím Ferbyem (darem kůň) a Nadačním fondem pomoci (darem 5 PC sestav).

##### **Opravy**

Vybudování nové vodovodní přípojky do domů v areálu zámečku.

##### **Akce pro uživatele služeb**

Návštěvy rozhleden na jižní Moravě, čtyř divadelních představení v Brně, Domu na půl cesty v Květně, velikonoční výstava v OU Cvrčovice, vánoční pečení cukroví ve spolupráci s SI Club Brno I. a předvánoční posezení v DPC.



### Dobrovolnictví a praxe

Praxi vykonalo 5 studentek sociálních oborů a jedna praktikantka v rámci rekvalifikace. S naším zařízením spolupracovaly 2 dobrovolnice.

### Publicita a prezentace

Dům na půli cesty se prezentuje i prostřednictvím webových stránek [www.dumnapulicesty.cz](http://www.dumnapulicesty.cz), [www.pestouni.cz](http://www.pestouni.cz) a časopisu Průvodce náhradní rodinnou péčí. V rámci pořadu Naš venkov na ČT 2 odvysílán 14. 4. dokument Start z Velkého Dvora o životě uživatelů služeb v Domě na půli cesty. V Pohořelickém zpravodaji 5/2012 otištěn materiál o Domě na půli cesty. V prostorách Přírodovědecké fakulty MU v Brně výstava fotografií Ze života Domu na půli cesty. Zadána reklama do informační mapy Mikulovsko. Prezentace služby na 4. dni sociálních služeb ve Znojmě (září). Zhotovení drobných propagačních předmětů (publikace k 10 letům zařízení, propisovačky a igelitové tašky).

### Informace o službě

O službě se informovalo 41 zájemců, smlouva byla uzavřena s 19 novými uživateli a ukončena s 18 uživateli služby.

### Kapacita služby

Kapacita služby byla stanovena na 15 uživatelů služeb. V průběhu fungování Individuálního projektu Jihomoravského kraje byla kapacita služby naplňována v průměru na 95 %.

*Zpracoval: Mgr. Ladislav Nevřkla  
vedoucí Domu na půli cesty  
ve Velkém Dvoře u Pohořelic*

Dům na půli cesty v číslech	
Uživatelé služeb v daném období	Počet uživatelů služeb
Počet uživatelů k 31. 12. 2011	14, z toho 5 žen
Počet nově přijatých uživatelů v roce 2012	19, z toho 7 žen
Počet ukončených pobytů v roce 2012	18, z toho 5 žen
Počet uživatelů k 31. 12. 2012	14, z toho 7 žen
Celkový počet uživatelů v roce 2012	32, z toho 12 žen



*Tento projekt je financován z Evropského sociálního fondu prostřednictvím Operačního programu Lidské zdroje a zaměstnanost a státního rozpočtu České republiky.*

N

NZDM

Pestrá

klubovna

k

**Název střediska: Nízkoprahové zařízení**

**pro děti a mládež Pestrá klubovna**

**Druh služby: nízkoprahové zařízení**

**Číslo registrace: 3732399**

**Místo poskytování služby: Václavská 15, 603 00 Brno**

**Odpovědná osoba: Bc. Martina Křápková, DiS.**

**Posláním** NZDM Pestrá klubovna (dále jen klubovny) je zlepšení kvality života dětí a mládeže pocházejících ze sociálně znevýhodňujícího prostředí. Provozem klubovny umožňujeme dětem a mládeži trávit volný čas smysluplně v bezpečném prostředí a poskytujeme jim potřebnou pomoc a podporu při řešení každodenních problémů, se kterými jsou konfrontováni.

**Cíl činnosti:**

- zvýšení a rozvoj sociálních návyků prostřednictvím výchovného působení na uživatele služby
- rozvoj volných schopností uživatelů služby
- rozvoj a upevňování vztahů uživatelů (rodinných, kamarádských, společenských)
- předcházení/zabránění sociálněpatologickým jevům či jejich omezení a podpora zdravého životního stylu
- podpora uživatele v nepříznivých životních situacích
- podpora začleňování uživatelů služeb do skupiny jejich vrstevníků i do společnosti
- podpora v prosazování zájmů uživatelů služeb v rámci skupiny vrstevníků, komunity nebo celé společnosti
- podpora pozitivního postoje ke vzdělávání a vedení k samostatnosti
- podpora smysluplného trávení volného času

### Cílová skupina

Cílovou skupinu, které jsou služby klubovny určeny, tvoří děti a mládež ve věku 6–18 let, které pocházejí ze sociálně znevýhodňujícího prostředí, zažívají nepříznivé situace a vyskytují se v lokalitě Staré Brno a okolí.

Tyto děti a mládež tráví svůj volný čas bezprizorně a neorganizovaně, žijí v sociálně vyloučených komunitách nebo jsou ohroženy rizikovým způsobem života (experimentování s návykovými legálními i nelegálními látkami, záškoláctví, brzké sexuální zkušenosti, časté střídání partnerů, útěky z domova, časté stěhování, drobná trestná činnost, problémy s učením a školním prospěchem, konfliktní chování apod.).

### Provoz služby NZDM Pestrá klubovna

Klubovna v roce 2012 poskytovala svoje služby vždy od pondělí do středy od 14.00 do 18.00 hodin, anonymně a bezplatně a pobyt v zařízení byl dobrovolný.

### Program NZDM Pestrá klubovna byl zaměřen na:

**a) základní sociální poradenství**, které služba poskytovala formou rozhovorů s uživateli. Za rok 2012 služba poskytla následující formy sociálních služeb – informační servis, poradenství, krizová intervence, kontakt s institucemi ve prospěch uživatele, práce s blízkou osobou uživatele, zprostředkování

kontakty se společenským prostředím, streetwork, zdravotní ošetření, individuální plánování, tel. kontakt, řešení stížností uživatelů.

**b) volnočasové, vzdělávací, výchovné a aktivizační činnosti** – NZDM Pestrá klubovna disponuje možnostmi k smysluplnému využití volného času. Volnočasové aktivity přitom vycházejí z potřeb a zakázek uživatelů a poskytují se ve formě:

**1. řízených volnočasových aktivit** (počítačový kroužek, měsíční soutěže, orientální tance)

**2. neřízených volnočasových aktivit** – aktivity, které vychází ze zakázky a přání klientů, jsou jimi různé sportovní, výtvarné, taneční a hudební aktivity (florbal, fotbal, malování skříní a židliček v klubu, taneční vystoupení, hudební dílny), nevšední aktivity (bazárek oblečení, návštěva zoo, návštěva aquaparku v Kuřimi, návštěva kina), outdoorové aktivity (výjezd na kolečkových bruslích, sportovní aktivity v parcích)

**3. vzdělávacích aktivit** – jedná se o různé formy doučování, jakými jsou např. individuální doučování (klient se pravidelně doučuje a připravuje do školy), nárazové doučování (klient potřebuje poradit s úkolem do školy), doučování v rámci aktivit v klubu (jedná se o úkoly, které klienti musejí splnit, aby mohli pracovat na počítači, získali body do měsíčních soutěží a různých turnajů nebo aby si mohli pronajmout tančírnu)

**c) preventivní programy** – jedná se o specifické i nespecifické programy primární prevence, které se v klubovně realizují formou her, volnočasových aktivit a individuálních rozhovorů.

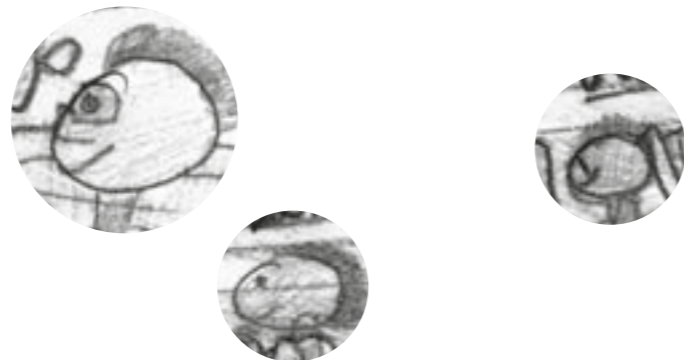
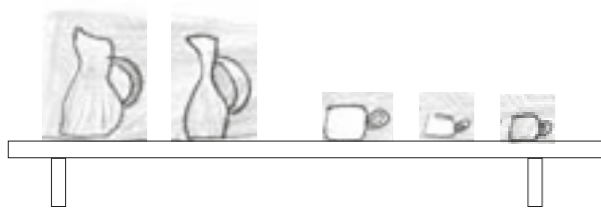
**d) zprostředkování kontaktu se společenským prostředím** – návštěvy kulturních, zábavních a vzdělávacích míst, doprovázení do zařízení poskytujících sociální a jiné služby.

Zapojení uživatelů do služby NZDM Pestrá klubovna v číslech	
A) Sociální služby celkem	
Informační servis	156
Poradenství	5
Krizová intervence	5
Kontakt ve prospěch uživatele	22
Práce s blízkou osobou	161
Streetwork	17
Individuální plánování	146
Tel. kontakt	20
Zdravotní ošetření	16
Stížnosti	41

Zapojení uživatelů do služby NZDM Pestrá klubovna v číslech	
B) Volnočasové a vzdělávací aktivity celkem	
Volnočasové aktivity	4 507
Doučování	981

C) Preventivní programy celkem	
Situační intervence	539
Rozhovory s preventivním tématem	330
Besedy s preventivním tématem	4

D) Zprostředkování kontaktu se společenským prostředím 159	
V přepočtu na intervence a kontakty	
Intervencí za rok 2012	1 671
Kontaktů za rok 2012	7 314



### Kvantitativní i kvalitativní vyhodnocení poskytování služeb

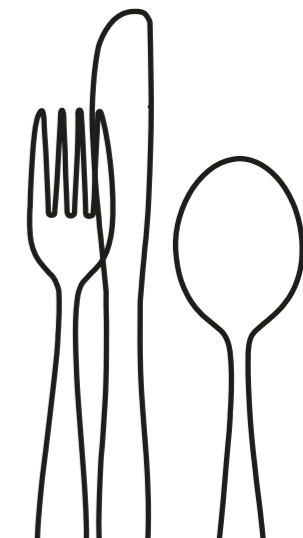
je garantováno interní metodikou evidence úkonů, která poskytuje kvantitativní i kvalitativní data o poskytované službě.

S každým potenciálním zájemcem o službu je vyplněn vstupní dotazník, ve kterém zjišťujeme potřebná data, a uzavřena ústní nebo písemná dohoda o poskytování sociální služby. V dohodě si klient stanovuje cíl, kterého chce v rámci docházení do klubovny docílit. Tyto cíle jsou se sociálními pracovníky revidovány a nadále obnovovány ve formě individuálního plánování. Každý klient je veden pod kódem a má svou vlastní složku, ve které je vedena kazuistika o klientově případě. Tyto karty jsou klientům k dispozici, na vyžádání do nich mohou nahlédnout a jejich obsah je s nimi prodiskutován a vyhodnocen.

Každý den poskytnuté služby NZDM Pestrá klubovna je zaznamenán do evidenční knihy, která je následně přepisována do elektronické podoby, na jejímž základě je vedena statistika navázaných kontaktů a průtoků uživatelů služby klubem.

### Evidence uživatelů služby NZDM Pestrá klubovna v číslech

Počet klientů s uzavřenou novou dohodou v roce 2012	78
Počet zájemců o službu	108
Celkem uživatelů služby	186



D

# Doprovázení pěstounských rodin

r

**Název střediska: Poradna náhradní rodinné péče Brno**

**Projekt: Doprovázení pěstounských rodin**

**Číslo projektu: 3466**

**Číslo jednací: 2012/19238-213**

**Místo poskytování služby: Anenská 10, 602 00 Brno**

**Odpovědná osoba: Petra Zálešáková, DiS.**

Doprovázení náhradních rodin je založeno na dlouhodobé průběžné službě náhradním rodinám. Rodiny jsou podporovány v rozvoji vlastních kompetencí nutných ke zvládnutí obtíží, které přináší soužití s přijatými dětmi. Projektem se snažíme nastavit takovou atmosféru ve společnosti, ve které budou pěstouni vědět, že mají kolem sebe síť odborníků, na které se mohou s důvěrou obrátit a naleznou u nich podporu při náročné péči o svěřené děti.

Komplexní práce s rodinou podpoří adekvátní naplňování potřeb dětí v rodině, umožní plnohodnotný psychický a sociální rozvoj dětí, především rozvoj jejich identity, a tím bude předcházet negativním důsledkům nedostatečně vyvinutého sebepojetí přijatých dětí nebo tyto důsledky minimalizovat, a bude tak zabraňovat selhávání výchovy v náhradní rodinné péči.

**Cílem projektu** je snaha poskytnout pěstounským rodinám systematickou a dlouhodobou podporu.

Základní součástí projektu jsou **pravidelné konzultace s rodinami s dětmi v náhradní rodinné péči** a také zprostředkování dalších odborníků rodině. Pracovník – průvodce byl v úzkém a pravidelném kontaktu s rodinou, navštěvoval ji v přirozeném prostředí nebo na místě, které si rodina sama zvolila. Rodina měla možnost mít „svého“

průvodce, podobně jako v rámci zákona o sociálně-právní ochraně dětí má každé ohrožené dítě svého sociálního pracovníka OSPOD. Na tohoto průvodce se rodiny mohou obracet s konkrétními problémy a obtížemi spojenými s výchovou dětí.

Doprovázení pěstounských rodin v číslech	
Počet dětí	14
Počet dospělých	13
Počet náhradních rodin	8
Počet biologických rodin dětí	4
Počet zapojených dalších odborníků (většinou OSPOD, právník)	6

V průběhu roku pravidelně využívalo konzultací celkem 8 rodin, najednou službu využilo 6 rodin. Dvě rodiny využívaly službu pouze po určité části roku.

Doprovázení pěstounských rodin v číslech	
Počet konzultací náhradní rodiny	93
z toho se sociální pracovníci	77
z toho s psycholožkou	16
Počet konzultací sociální pracovnice s rodiči dítěte v NRP	29
Počet konzultací psycholožky s rodiči dítěte	3
Vypracování zprávy pro soudní řízení	1

Součástí služby je kromě terénní podpory rodin také **supervize rodin**. Náhradní rodiče měli možnost se pravidelně setkávat společně se supervizorem nebo se účastnit jednorázové supervize rodin.

	Termíny	Počet účastníků
Pravidelná supervizní setkání	15. 9. 27. 10. 1. 12.	3 manželské páry (6 pěstounů)
Jednorázová supervize rodin	5. až 7. 10.	20 pěstounů

**Služba asistovaný kontakt** byla další důležitou součástí doprovázení. Jedná se o pomoc a podporu při kontaktu dětí vyrůstajících v náhradní rodinné péči se svými původními rodiči. Tato služba není zaměřena pouze na setkávání dětí s původními rodiči, ale řeší komplexně otázku kontaktů. U rodin, které službu asistovaný kontakt využívaly, probíhaly pravidelné konzultace mezi jednotlivými asistovanými setkáními velmi intenzivní formou.

Asistovaný kontakt v číslech	
Asistovaná setkání dětí v náhradní rodinné péči s rodiči	21
Setkání dítěte s rodiči už bez asistence	2

**Vzdělávací semináře** šité na míru potřebám rodin byly další součástí projektu.

	Datum	Počet účastníků
Úskalí náhradní rodinné péče aneb o čem se na přípravách nemluvílo – PhDr. Mgr. Jeroným Klimeš, Ph.D.	18. 9.	19

Kontakt s biologickou rodinou – doc. PhDr. Albín Škoviera, Ph.D.	15. 1.	25
Rozvoj spontánního učení u dětí – Mgr. Petr Vaněk	13. 11.	12

**Odlehčovací služba** byla další nabídkou náhradním rodinám jako součást projektu. Tato služba byla využívána jednou rodinou přibližně dvakrát týdně po dobu 4 měsíců.

Doprovázení zahrnuje také **terapeutický víkend**. Program celého víkendu byl organizován dramaterapeuty, kteří prostřednictvím dramaterapeutických technik pracovali s uzavřenou skupinou náhradních rodin.

	Datum	Počet účastníků z řad rodin
Dramaterapeutický víkend Mgr. Štěpán Smolík, Ph.D.	12.–14. 10.	6 dospělých a 10 dětí

Všechna uvedená čísla jsou pouze za rok 2012, projekt však přesahuje dále do roku 2013.

---

F

---

Fandíme

---

**pěstounům**

---

p

**Název střediska: Poradna náhradní rodinné péče Brno**

**Projekt: Fandíme pěstounům**

**Číslo projektu: 3225**

**Číslo jednací: 2012/19238/213**

**Místo realizace projektu: Anenská 10, 602 00 Brno**

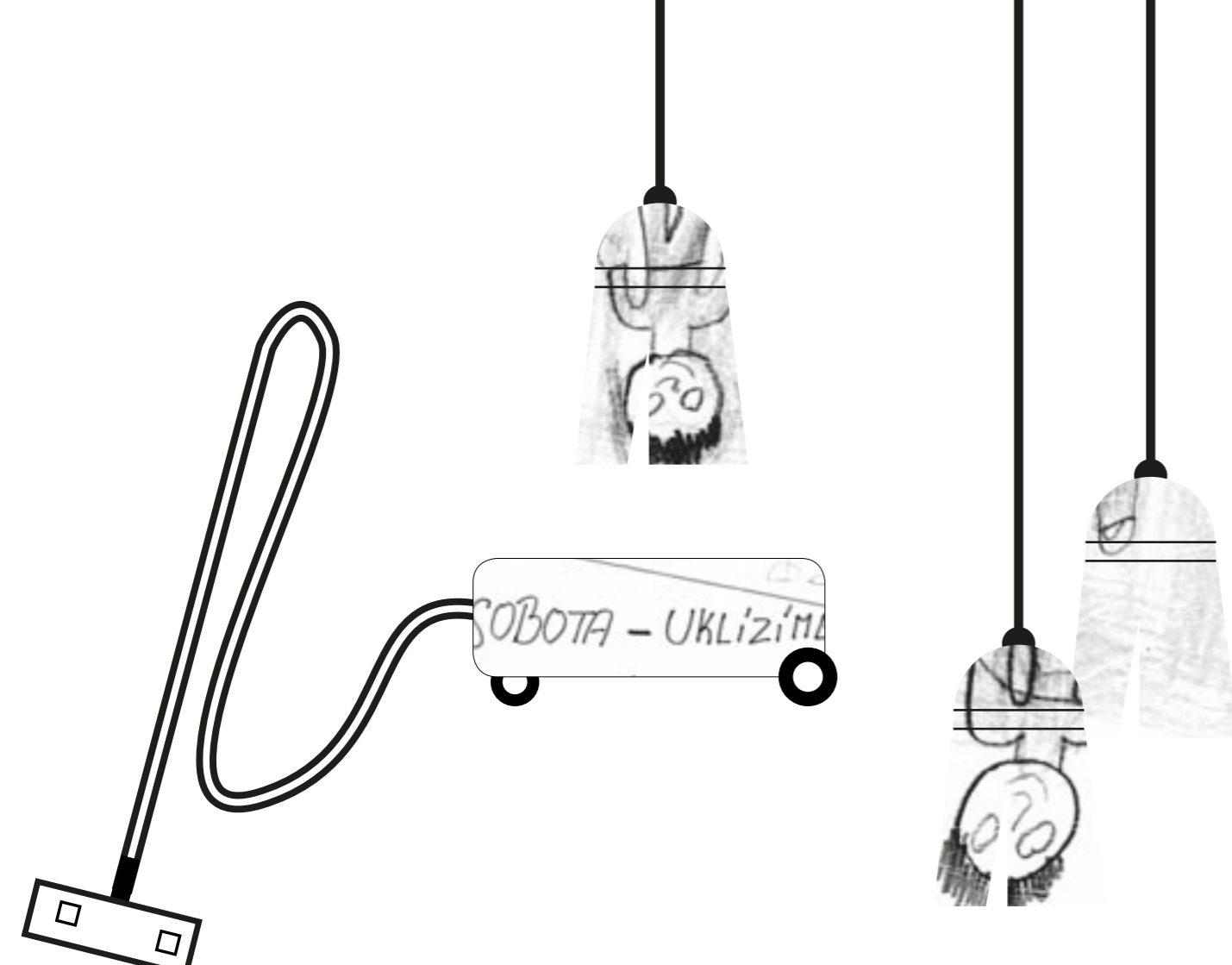
**a Borská 55, 310 00 Plzeň**

**Odpovědná osoba: Mag. Alena Suchánková**

**a Mgr. Veronika Tomášová**

**Cílem projektu** je vytvářet a upevňovat sociální a komunikační síť pěstounských rodin. Nabídka společných setkání a pobytů se zajištěným programem poskytuje prostor k seznámení a k předávání zkušeností, čemuž napomáhá široké spektrum zúčastněných – od sociálních pracovníků přes zkušené i začínající pěstouny až po uchazeče o náhradní rodinnou péči. Projekt tak pomáhá zejména matkám pěstounkám, ale i mužům činným v náhradní rodinné péči vymanit se ze sociální izolace a nalézt vhodnou skupinu lidí pro sdílení problémů spojených s přijetím a výchovou dětí v náhradní rodinné péči. Připravovaný program (platí zejména pro vícedenní pobytové akce) sestává z přednášek a diskuzí vzdělávacího charakteru, terapeuticky orientovaných workshopů a také her pro děti nebo i celou rodinu, jejichž cílem je posílit soudržnost rodiny. Hry pro děti jsou organizovány za účelem rozvoje sebepoznání, sebeúcty a sociálních dovedností. Sportovní a kulturní zaměření jednodenních akcí je plánováno tak, aby vyhovovalo společnému programu dětí a dospělých. Jednotlivé aktivity se zpravidla dotýkají určitých věkových kategorií (např. návštěva zábavního parku Bongo je určena zejména rodinám s malými dětmi). Sportovní turnaje (rodinný turnaj v bowlingu) mají utužovat rodinné vztahy a poskytnout novým účastníkům možnost k seznámení.





### Aktivita projektu

V roce 2012 byly v rámci projektu realizovány 3 týdenní rodinné pobyty, 3 pobyty víkendové a 16 jednodenních setkání. Týdenních pobytů se zúčastnilo celkem 79 osob, z toho 35 dospělých a 44 dětí. Víkendové akce využilo celkem 82 osob, z toho 45 dospělých a 37 dětí. Jednodenní setkávání proběhlo za účasti celkem 522 osob, z toho 229 dospělých a 293 dětí.

#### Seznam akcí a pobytů uspořádaných v roce 2012

##### Jednodenní akce (z Brna)

21. 1.	Setkání rodin spojené s turnajem v bowlingu
19. 2.	Setkání rodin spojené s návštěvou kina Lucerna
18. 3.	Setkání rodin v zábavním parku Bongo
28. 4.	Setkání rodin v aquaparku Kuřim
19. 5.	10. den pěstounských rodin
17. 6.	Setkání rodin v zábavním parku Bongo
27. 10.	Setkání rodin v aquaparku Kuřim
30. 11.	Mikulášská besídka

##### Jednodenní akce (z Plzně)

28. 1.	Setkání rodin v Techmania Science Centru
11. 3.	Setkání rodin na představení O Rusalce
13. 4.	Setkání rodin na lekci potápění
12. 5.	Setkání rodin v zoo
23. 6.	Setkání rodin na představení v Divadle Spejbla a Hurvínka
13. 9.	Den pěstounských rodin v Plzni
10. 10.	Beseda s Jiřinou Prekopovou
7. 12.	Setkání rodin ve vinotéce

##### Víkendové akce

16.–19. 2.	Prodloužený víkend na horách
20.–22. 4.	Relaxačně-vzdělávací víkend pro maminky
14.–16. 12.	Adventní duchovní víkend

##### Týdenní pobyty

29. 6. – 6. 7.	Pobyt pro rodiny v Horní Bečvě
11.–18. 8.	Pobyt pro rodiny v Úborsku
18.–25. 8.	Pobyt pro rodiny ve Stříbrnici

P

---

Přes

---

práh

---

**dospělosti**

---

d

---

**Název střediska: Poradna náhradní rodinné péče Brno**

**Projekt: Přes práh dospělosti**

**Číslo projektu: 3237**

**Kód projektu: 2012/19238/213**

**Místo realizace projektu: Anenská 10, 602 00 Brno**

**Financování: MPSV**

**Odpovědná osoba: Petra Zálešáková, DiS.**

**Dárci: V-Tour s.r.o.,**

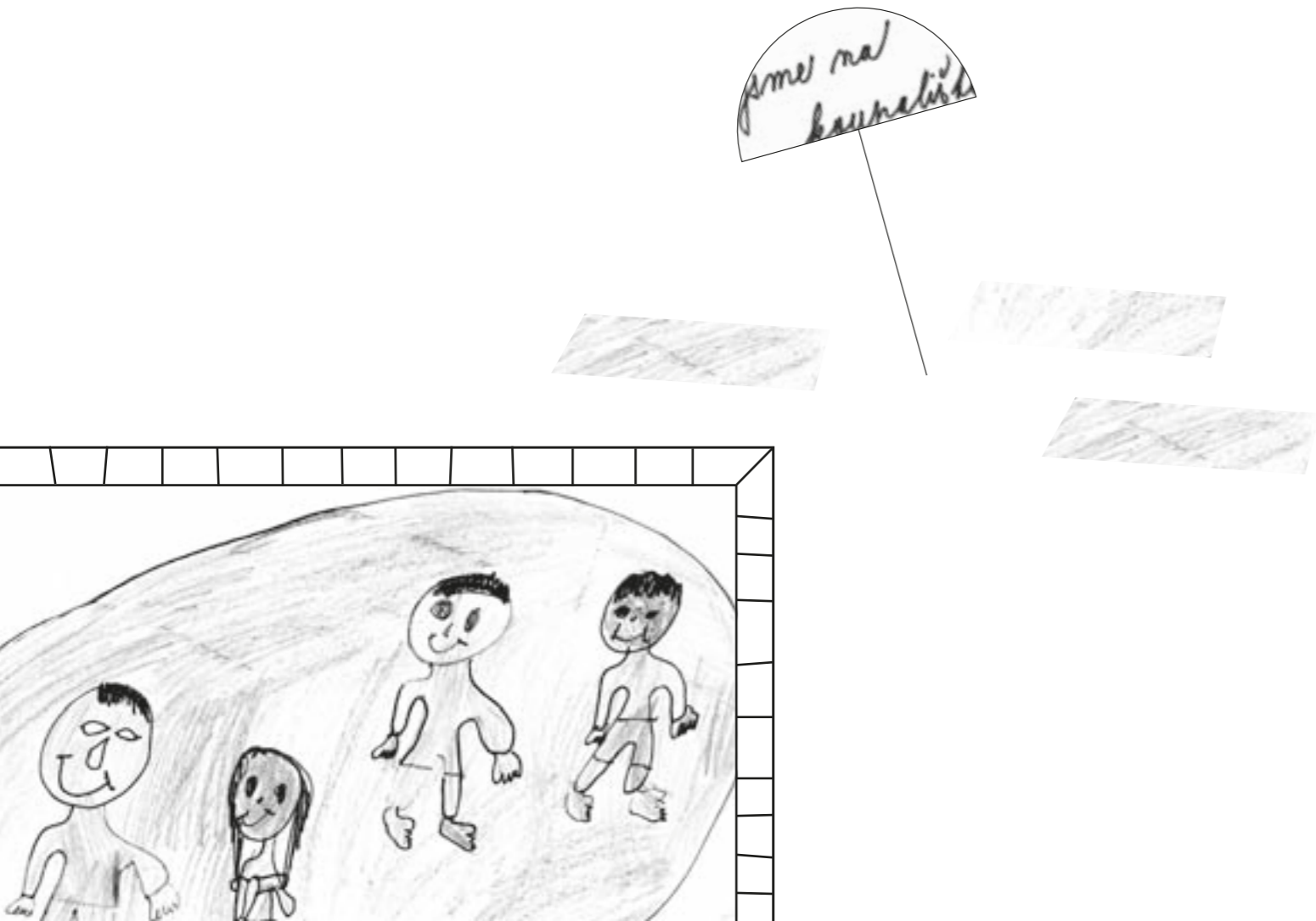
**HOROKURZY – lezecká škola, půjčovna a e-shop**

**Projekt** byl zaměřen na podporu přípravy dětí a mládeže vyrůstajících v náhradní rodinné péči na odchod do samostatného života.

**Cílem** projektu byla snaha zvýšit připravenost mladých lidí na samostatný život prostřednictvím rozvoje a podpory komunikačních dovedností či orientace ve vlastním chování, přijetím zodpovědnosti za vlastní chování a upevněním sebedůvěry.

V rámci projektu proběhly různorodé zážitkové pedagogické aktivity zaměřené na psychosociální rozvoj jedince, které umožnily dětem na základě zážitků a zkušeností náhled na vlastní osobu.

**Cílovou skupinou** byly děti v náhradní rodinné péči ve věku 15–18 let.



#### Popis proběhlých akcí

1. víkend: 31. 8. – 2. 9. 2012	Akce byla outdoorová. Hry a aktivity byly zaměřeny na sebezpoznání prostřednictvím individuálních technik. Akce proběhla s doprovodným programem, kde si účastníci vyzkoušeli lezení po skalách. I během akce na skalách byly využívány techniky zážitkové pedagogiky.
5denní akce: 22.–26. 8. 2012	Všechny techniky akce byly zastřešeny jedním tématem To spolu s délkou akce zintenzivnilo zážitky účastníků a umocnilo tak jejich psychosociální rozvoj. Akce upevnila sebevědomí účastníků, zlepšila pochopení vlastních hranic ve skupině a posílila sebevědomí přijetím ve skupině. V projektu jsme kladli velký důraz na přijetí ve skupině a setkali jsme se výhradně s pozitivními reakcemi. Účastníci tedy zažili přijetí, které sami hodnotili velmi kladně. Tato zkušenost může hodnotně ovlivnit jejich další role v jiných skupinách.
2. víkend: 9.–11. 11. 2012	Tento víkend jsme si vzhledem k opakovanému setkání mohli dovolit zážitkovou techniku formou navození simulované reality, kterou účastníci hodnotili jako nejlepší. Zkusili si zde zásadní životní rozhodování pod předem promyšleným časovým tlakem. V reflexi se pak vážně zamýšleli nad svým žebříčkem hodnot a osobními prioritami. Poslední setkání považujeme za neúspěšnější co se týče vyjádření vlastního názoru, zlepšení komunikace ve skupině, naslouchání druhým, přijetí protichůdného názoru, lepší orientace ve vlastním chování a přijetí zodpovědnosti za své chování.

Akce byly účastníky velmi pozitivně hodnoceny. I náhradní rodiče projevili velké nadšení pro akce tohoto typu.

#### Projekt v číslech

Počet akcí v roce 2012	2x víkendová akce + 5denní akce
Počet klientů v roce 2012	16

T

---

# Tábory pro děti

---

p

---

**Název střediska:** Poradna náhradní rodinné péče Brno

**Projekt:** Tábory pro děti z pěstounských rodin

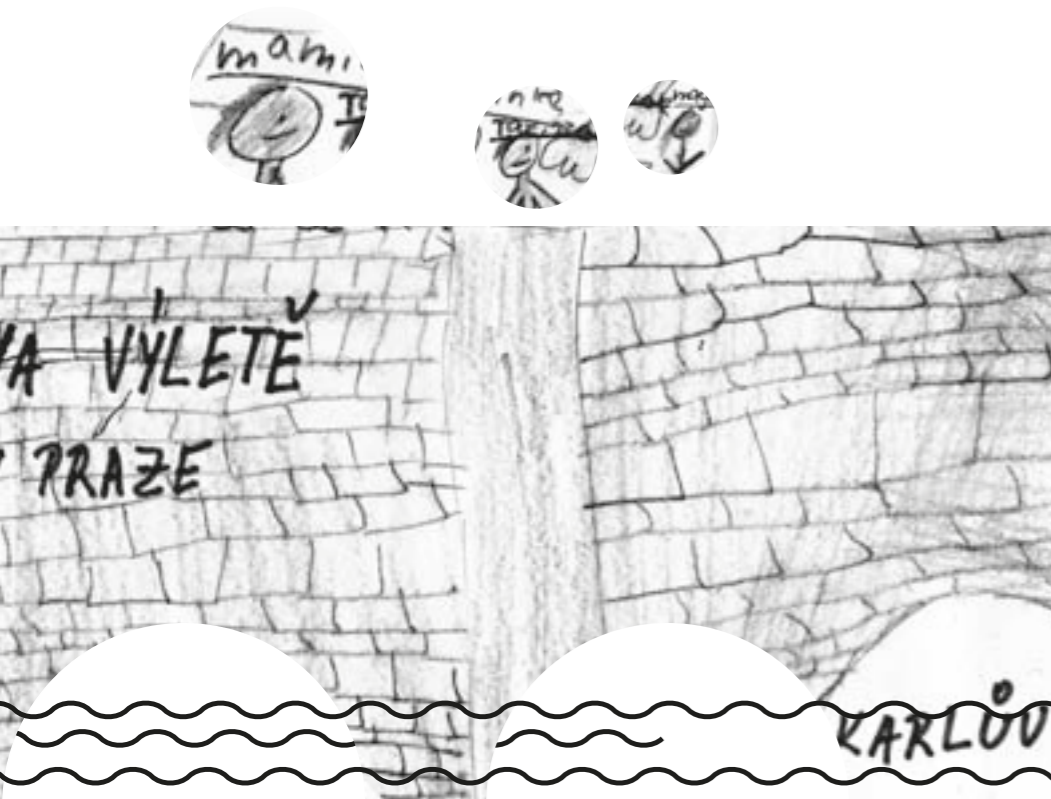
**Odpovědná osoba:** Petra Zálešáková, DiS.

**Financování:** OŠMT Magistrátu města Brna,  
městská část Brno-Řečkovice,  
Nadace Terezy Maxové dětem

**Cílem projektu** je umožnit dětem vyrůstajícím v náhradní rodinné péči strávit společný týden ve skupině vrstevníků s ohledem na jejich individuální nároky a dispozice. Tábory jsou koncipovány pro malou skupinku dětí (max. počet je 12 dětí) a vedeny odbornými týmy, které jsou obeznámeny s problematikou přijatých dětí a mohou tak předcházet krizovým jevům a zajistit individuální přístup i bezpečnost všech zúčastněných. Děti pocházející z pěstounských rodin si s sebou do života přinášejí řadu handicapů zdravotního i sociálního rázu, které jim v mnoha případech znemožňují zúčastnit se běžných dětských táborů pořádaných pro větší skupiny dětí.

#### **Průběh projektu**

V roce 2012 byly zorganizovány 4 tematicky odlišné tábory tak, aby byly zastoupeny všechny věkové skupiny a pokryto co nejširší zájmové spektrum ze strany uchazečů. Společnou myšlenkou všech 4 organizovaných táborů bylo pomoci dětem rozvíjet fantazii, tvořivost a empatii, kultivovat emoce, respektovat odlišnosti, dále vést děti k toleranci a celkově pozitivně ovlivnit jejich sebevědomí. Velký důraz byl kladen na pocit bezpečnosti pro děti i rodiče.



#### Aktivity projektu

- |              |  |
|--------------|--|
| 8.–15. 7.    | <b>Za pokladem Nibelungů do Hlubokých Mašůvek</b><br>Tábor byl zaměřen na výuku německého jazyka. Výuka probíhala zábavnou formou prostřednictvím her.   |
| 15.–21. 8.   | <b>Skokem celým rokem</b><br>Cílem bylo seznámit děti s kalendářem – českým, ale i s kalendáři jiných zemí. Dále se hravou formou dozvídaly informace o jiných kulturách a měly možnost vyzkoušet si některé cizí tradice a svátky na vlastní kůži. Jedním z hlavních pedagogických přístupů byla dramatická výchova.  |
| 30. 7.–6. 8. | <b>Cyklistický tábor</b><br>Byl určen pro starší děti a zaměřen na zvýšení fyzické kondice, seznámení se s bezpečností silniční dopravy a na společnou odpovědnost ve skupině.   |
| 8.–15. 7.    | <b>Za pokladem Nibelungů do Hlubokých Mašůvek</b><br>Tábor pořádaný v rámci projektu „Sprache kennt keine Grenzen“ hrazený z velké části z finančního příspěvku nadačního fondu ING Bank Fond Nadace Terezy Maxové dětem. Tábor umožnil dětem z pěstounských rodin získat základy německého jazyka. Výuka probíhala prostřednictvím her a soutěží a byla koncipována tak, aby bylo možno zapojit všechny děti bez ohledu na jejich jazykové nadání. Významnou součástí byla celotáborová dobrodružná hra zaměřená na využití německé slovní zásoby a seznámení se s nejstaršími německými dějinami. Tábor proběhl za účasti rodilého mluvčího a studentů germanistiky Filozofické fakulty Masarykovy univerzity. |
| 12.–18. 8.   | <b>Loupežnický tábor</b><br>Zážitkový tábor pro děti školního věku. Jeho cílem bylo zažít radost z pohybu, her i tělesných cvičení. Velký důraz byl kladen na sociální a emoční schopnosti člověka ve vztahu k ostatním.   |



P

---

# Posilujeme pěstounské rodiny

---

r

**Název střediska: Poradna náhradní rodinné péče Brno**

**Projekt: Posilujeme pěstounské rodiny**

**Fond malých projektů jižní Morava – Dolní Rakousko**

**Číslo smlouvy: FMP/JMK/08/CZ0157**

**Projektový partner: Peter PAN – Adoption und Pflege  
in Niederösterreich, Albrechtsgasse 26–28, 3430 Tulln**

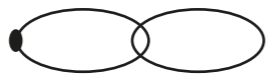
## **Cíl projektu**

Projekt pokračuje v aktivitách vedoucích k prohlubování dlouhodobých vazeb mezi pěstounskými rodinami v Dolním Rakousku a na jižní Moravě. V minulých projektových letech bylo hlavním úkolem poznat, jak funguje systém náhradní péče v sousední zemi, a seznámit se s jeho klady i zápory tak, aby bylo možno získané poznatky uplatnit při transformaci systému náhradní rodinné péče v ČR. Dnes zůstává tento úkol sice nadále aktuální, avšak vybudované vazby a důvěra zahraničních partnerů umožňují rozvinutí dalších více specifikovaných aktivit, jako je uspořádání terapeutických setkání, společné prožití těchto terapií a obeznámení se s možnostmi využití rodinných terapií v systému pěstounské péče.

Klíčovým tématem pro předávání know-how v oblasti náhradní rodinné péče zůstává profesionální pěstounská péče, zejména péče krátkodobá.

## **Obsah projektu**

Klíčovým bodem projektu bylo uspořádat řadu terapeutických setkání v Dolním Rakousku i na území ČR pro pěstounské rodiny obou sousedních regionů. Společně prožité terapeutické setkání pomáhá upevnit vztahy a zároveň ukazuje možnosti využití různých terapeutických postupů (muzikoterapie, arteterapie, terapie hrou) v praxi náhradní



rodinné péče. Dalším úkolem projektu bylo předávání odborných zkušeností na poli náhradní rodinné péče formou setkávání odborných pracovníků.



Fond malých projektů jižní Morava – Dolní Rakousko  
Spolufinancováno Evropskou unií z Evropského fondu pro regionální rozvoj.

#### Aktivity projektu v roce 2012

- |        |   |
|--------|---|
| 12. 3. | <b>Seminář Terapie hrou v Tullnu</b> – pod vedením rakouské lektorky Gabi Liesenfeld<br>Téma: seznámení se s metodou O. Freda Donaldsona zvanou original play a jejím využitím při výchově dětí |
| 12. 6. | <b>Arteterapeutický seminář v Mautern</b><br>Téma: výtvarný seminář pro rodiny s využitím terapeutických postupů pro odhalení krizových oblastí vztahů a následně jejich eliminace              |
| 12. 6. | <b>Evaluační setkání odborných pracovníků</b><br>Téma: vyhodnocení terapeutických seminářů, diskuze o jejich dalším využití na poli náhradní rodinné péče                                       |

---

R

---

Rodiny  
otevívají své

---

domovy

---

d

**Název střediska: Poradna náhradní rodinné péče Brno**

**Projekt: Rodiny otvírají své domovy**

**Fond malých projektů jižní Morava – Dolní Rakousko**

**Číslo smlouvy: FMP/JMK/10/CZ0227**

**Projektový partner: Peter PAN – Adoption und Pflege**

**in Niederösterreich, Albrechtsgasse 26–28, 3430 Tulln**

#### **Cíl projektu**

Cílem je pokračovat ve spolupráci s dolnorakouským sdružením Peter PAN a s pěstounskými rodinami, které se do realizace projektu zapojily již v minulých projektových letech, současně ale navázat vztahy s dalšími rodinami a odborníky na poli pěstounské péče. Vztah důvěry vytvořený v minulých letech umožňuje přejít na osobnější rovinu setkávání formou návštěv v domovech českých i rakouských pěstounů. Návštěvy umožní nahlédnout do života pěstounské rodiny v sousední zemi a seznámit zúčastněné formou diskuze i praktických ukázek s možnostmi, jakým způsobem může pěstounská rodina svým know-how přispět na poli pěstounské péče i v celé společnosti.

Zároveň je plánováno další předávání praktických zkušeností v oblastech, které začínají být s přijetím novely zákona o sociálně-právní ochraně dětí pro Českou republiku relevantní, jako je např. doprovázení pěstounských rodin nebo klubové setkávání pěstounů.





### Obsah projektu

Projekt je postaven na sérii setkání pěstounských rodin, která jsou plánována na jižní Moravě i v Dolním Rakousku, tentokrát v domově pěstounských rodin. Zaměřili jsme se přitom na rodiny, které své zkušenosti z náhradní rodinné péče dále využívají ve svém povolání, zejména pak na rodiny, které provozují terapeutické farmy a věnují se v rámci terapie se zvířaty pěstounským a postiženým dětem. Další částí projektu je předávání odborných zkušeností formou návštěv klubových setkání pěstounů v Dolním Rakousku, náslechu na přípravném kurzu pro žadatele i uspořádání besedy s rakouskými odborníky na území ČR.



EUROPEAN TERRITORIAL CO-OPERATION  
AUSTRIA-CZECH REPUBLIC 2007-2013  
Gemeinsam mehr erreichen. Společně dosáhneme více.



*Fond malých projektů jižní Morava – Dolní Rakousko  
Spolufinancováno Evropskou unií z Evropského fondu pro regionální rozvoj.*

### Aktivity projektu v roce 2012

13. 10. **Návštěva v domově rodiny v Süßenbachu**  
Téma: diskuze o možnostech využití terapie s lamami u pěstounských dětí. Praktické ukázky terapie – vycházka s lamami, parcour



V

# Vytvoření tematické sítě

S

**Projekt: Vytvoření tematické sítě na podporu  
zaměstnanosti v oblasti náhradní rodinné péče  
ve spolupráci s odborníky z Německa a Rakouska**  
**Registrační číslo: CZ.1.04/5.1.01/77.00197**  
**Číslo výzvy: 77**  
**Název globálního grantu: Mezinárodní spolupráce**  
**Název oblasti podpory: 5.1 Mezinárodní spolupráce**  
**Vyhlašovatel: MPSV ČR**  
**Příjemce: Sdružení pěstounských rodin**  
**Financování: Ministerstvo práce a sociálních věcí v rámci  
Operačního programu Lidské zdroje a zaměstnanost**  
**Realizace: 1. 7. 2012 – 30. 6. 2015**

## **Cíl projektu**

V ČR bylo dosud málo využíváno know-how německých a rakouských odborníků na poli profesionální pěstounské péče. Náhradní rodinná péče v sobě přitom skrývá velký potenciál pro využití lidských zdrojů: žen na mateřské dovolené, žen s více dětmi, žen ohrožených nezaměstnaností a mužů v obdobné situaci. V ČR se v současné době vytváří systém profesionální pěstounské péče. Zahraniční partneři vycházejí z mnohaleté zkušenosti a mají zpracované řízení vnitřních i vnějších procesů včetně kvalitní dokumentace. Přenesení zkušeností s profesionalizací s využitím vlastních možností a za podpory expertů z oblasti trhu práce, samosprávy, rodinných center a náhradní rodinné péče bude hlavním úkolem vytvořené tematické sítě. Zpracované metodiky, pracovní materiály a návodné DVD umožní odborným pracovníkům a institucím využít zahraniční know-how a tak ve větším objemu a kvalitněji uplatnit vybrané skupiny na trhu práce, a to zejména v oblasti profesionální pěstounské péče.

## **Obsah projektu**

Základními aktivitami jsou vytvoření tematické sítě (Charita, FOD, MÚ, GLOBART s.r.o. a další v budoucnu přizvaní), studijní cesty, zahraniční semináře, setkávání členů tematické sítě a semináře pro odborníky v ČR. Dále to je



vytvoření odborných materiálů na základě materiálů dodaných německým partnerem, jejich nostrifikace dle české legislativy a přizpůsobení s využitím zkušeností členů tematické sítě. Práce s politiky je zaměřena na medializaci a zvýšení jejich zájmu o danou problematiku a na podporu dané problematiky v rámci komunit. Závěrečná konference bude určena pro široký okruh lidí: experty, politiky, odborníky z oblasti SPOD a vlastní zájemce o náhradní rodinnou péči. Pracovní tým tvoří pracovníci Sdružení pěstounských rodin, odborníci z organizací zahraničních partnerů i experti těmito partnery doporučení. Součástí týmu budou též znalci trhu, zaměřeni na práci s cílovou skupinou.

#### Aktivity uskutečněné v roce 2012

Červenec–září	Vytvoření tematické sítě
3.–6. 12.	Studijní pobyt v bavorském Neuendettelsau
Říjen–prosinec	Pravidelná setkání tematické sítě
Červenec–prosinec	Počátek zpracování německých materiálů



*Tento projekt je financován z Evropského sociálního fondu prostřednictvím Operačního programu Lidské zdroje a zaměstnanost a státního rozpočtu České republiky.*

---

Z

---

# Záměry

---

pro rok

**2013**

---

**2**

- Vytvoříme portfolio kvalitních služeb pro rodiny dle zákona č. 359/1999 Sb., o sociálně-právní ochraně dětí.
- Rozvineme systém vzdělávání pěstounů a sociálních pracovníků.
- Zapojíme se do vzdělávání žadatelů o náhradní rodinnou péči.
- Zabezpečíme plnění projektů podporovaných EU.

Ú

# Účetní uzávěrka

u

Výkaz zisků a ztrát	
	Částka v Kč
<b>A. Náklady celkem</b>	<b>8 455 653</b>
<b>I. Spotřebované nákupy celkem</b>	<b>987 391</b>
1. Spotřeba materiálu	563 305
2. Spotřeba energie	424 086
<b>II. Služby celkem</b>	<b>1 816 706</b>
5. Opravy a udržování	122 167
6. Cestovné	231 932
8. Ostatní služby	1 462 607
<b>III. Osobní náklady celkem</b>	<b>4 985 748</b>
9. Mzdové náklady	3 800 697
10. Zákonné sociální pojištění	1 176 728
13. Ostatní sociální náklady	8 323
<b>IV. Daně a poplatky celkem</b>	<b>5 170</b>
16. Ostatní daně a poplatky	5 170
<b>V. Ostatní náklady celkem</b>	<b>60 673</b>
18. Ostatní pokuty a penále	11 240
21. Kurzové ztráty	1 684
24. Jiné ostatní náklady	47 749
<b>VI. Odpisy, prodaný majetek</b>	<b>599 964</b>
25. Odpisy DHM	599 964

účetní uzávěrka

<b>B. Výnosy celkem</b>	<b>8 155 011</b>
<b>I. Tržby za vlastní výkony a za zboží celkem</b>	<b>3 697 427</b>
2. Tržby z prodeje služeb	3 697 427
<b>IV. Ostatní výnosy celkem</b>	<b>375 251</b>
15. Úroky	832
16. Kurzové zisky	9 136
17. Zúčtování fondů	1 000
18. Jiné ostatní výnosy	364 284
<b>V. Tržby z prodeje majetku</b>	<b>20 000</b>
19. Tržby z prodeje dl. hm. a neh. majetku	20 000
<b>VI. Přijaté příspěvky celkem</b>	<b>1 243 199</b>
27. Přijaté příspěvky (dary)	1 243 199
Z toho:	
Fyzické osoby	253 200
Právnícké osoby	209 663
Nadace	780 336

účetní uzávěrka

74

<b>VII. Provozní dotace celkem</b>	<b>2 819 133</b>
29. Provozní dotace	2 819 133
Z toho:	
MPSV	1 209 410
MŠMT	108 000
MK	17 000
JMK	120 000
Plzeňský kraj	10 000
MMB	375 000
Město Plzeň	77 000
ÚMČ	25 000
EU	877 723
Z toho programy:	
Fond malých projektů	259 614
OP LZZ	446 452
SROP 3.2. – odpuštění splátek	171 658
<b>D. Výsledek hospodaření</b>	<b>-300 642</b>
Výsledek hospodaření z hlavní činnosti:	-302 309
Výsledek hospodaření z hospodářské činnosti – reklamy:	1 667
	<b>-300 642</b>

účetní uzávěrka

75

ROZVAHA		
AKTIVA	Počáteční stav v Kč	Konečný stav v Kč
A. Dlouhodobý majetek celkem	22 084 188	21 493 724
<b>I. Dlouhodobý majetek nehmotný celkem</b>	<b>0</b>	<b>0</b>
<b>II. Dlouhodobý majetek hmotný celkem</b>	<b>26 103 789</b>	<b>25 888 300</b>
1. Pozemky	235 509	235 509
3. Stavby	25 123 073	25 123 073
4. Samostatné movité věci	404 404	413 904
6. Základní stádo a tažná zvířata	58 000	58 000
7. Drobný dlouh. hmotný majetek	72 862	57 814
8. Ostatní dlouh. hmotný majetek	209 941	0
9. Nedokončený dlouhodobý hmotný majetek	0	0
<b>III. Dlouhodobý finanční majetek celkem</b>	<b>0</b>	<b>0</b>
<b>IV. Oprávky k dlouhodobému majetku celkem</b>	<b>-4 019 601</b>	<b>-4 394 576</b>
6. Oprávky ke stavbám	-3 385 814	-3 952 886
7. Oprávky k sam. mov. věcem	-292 984	-325 876
9. Oprávky k základ. stádu a taž. zvířatům	-58 000	-58 000
10. Oprávky k drobn. dl. hm. majetku	-72 862	-57 814
11. Oprávky k ost. dlouh. hm. majetku	-209 941	0

účetní uzávěrka  
76

B. Krátkodobý majetek celkem	462 724	2 253 726
<b>I. Zásoby celkem</b>	<b>21 000</b>	<b>26 000</b>
6. Zvířata	21 000	26 000
<b>II. Pohledávky celkem</b>	<b>8 546</b>	<b>640 640</b>
1. Odběratelé	-79 626	351 384
4. Poskytnuté provozní zálohy	77 672	287 256
9. Ostatní přímé daně	0	0
17. Jiné pohledávky	10 500	2 000
<b>III. Krátkodobý finanční majetek celkem</b>	<b>93 155</b>	<b>1 136 626</b>
1. Pokladna	71 648	49 388
3. Účty v bankách	21 507	1 087 239
<b>IV. Jiná aktiva celkem</b>	<b>340 023</b>	<b>450 460</b>
1. Náklady příštích období	10 191	13 046
2. Příjmy příštích období	329 832	437 414
<b>AKTIVA CELKEM</b>	<b>22 546 912</b>	<b>23 747 449</b>

účetní uzávěrka  
77



ROZVAHA		
PASIVA	Počáteční stav v Kč	Konečný stav v Kč
<b>A. Vlastní zdroje celkem</b>	21 791 487	21 182 561
<b>I. Jmění celkem</b>	<b>22 352 459</b>	<b>21 483 203</b>
1. Vlastní jmění	22 352 459	21 483 203
2. Fondy	0	0
<b>II. Výsledek hospodaření celkem</b>	<b>-560 972</b>	<b>-300 642</b>
1. Účet výsledku hospodaření		-300 642
2. Výsledek hospodaření ve schv. řízení	-560 972	0
<b>B. Cizí zdroje celkem</b>	755 424	2 564 889
<b>I. Rezervy celkem</b>	0	0
<b>II. Dlouhodobé závazky celkem</b>	0	0
<b>III. Krátkodobé závazky celkem</b>	<b>514 955</b>	<b>1 039 384</b>
1. Dodavatelé	31 939	7 175
3. Přijaté zálohy	0	953 964
5. Zaměstnanci	164 673	0
12. Závazky ze vztahu k st. rozpočtu	249 081	0
22. Dohadné účty pasivní	69 262	78 245
<b>IV. Jiná pasiva celkem</b>	<b>240 470</b>	<b>1 525 505</b>
1. Výdaje příštích období	40 186	215 189
2. Výnosy příštích období	200 283	1 310 316
<b>PASIVA CELKEM</b>	<b>22 546 912</b>	<b>23 747 449</b>

účetní uzávěrka



P

# Příloha k účetní uzávěrce

u

## Sdružení pěstounských rodin

Anenská 10, 602 00 Brno

IČO: 64326471

Právní forma: občanské sdružení

Sdružení pěstounských rodin je nevládní nezisková organizace, která není zřízena za účelem podnikání. Jejím posláním je podpořit vznik a rozvoj pěstounských rodin a dále pomáhat znevýhodněným dětem a mladým lidem k jejich příznivému vývoji a dosažení kvalitního života ve společnosti. Zisk ve výši 1 667 Kč byl realizován z reklamní činnosti.

Dotace 2012			
Druh	Z toho	V tisících Kč	Celkem v tis. Kč
Dotace na provoz ze státního rozpočtu	MPSV	1 209	1 334
	MŠMT	108	
	MK	17	
Dotace na provoz z ÚSC	JMK	120	607
	Plzeňský kraj	10	
	MMB	375	
	Město Plzeň	77	
	MČ	25	
Prostředky na provoz přijaté ze zahraničí	FMP	260	706
	OP LZZ	446	
Dotace na provoz, prominuté splátky	SROP 3.2.	172	172

příloha

81

**FMP – Fond malých projektů jižní Morava – Dolní Rakousko**  
 Financováno z Evropského fondu pro regionální rozvoj.  
 Název projektu: Posilujeme péstounské rodiny  
 Registrační číslo: CZ0157  
 Projekt začal 1. 7. 2011 a skončil 30. 6. 2012.

**FMP – Fond malých projektů jižní Morava – Dolní Rakousko**  
 Financováno z Evropského fondu pro regionální rozvoj.  
 Název projektu: Rodiny otevírají své domovy  
 Registrační číslo: CZ0227  
 Projekt začal 1. 7. 2012 a skončí 30. 6. 2013.

**OP LZZ – Oblast podpory 5.1. Mezinárodní spolupráce**  
 Financováno z prostředků ESF a státního rozpočtu.  
 Název projektu: Vytvoření tematické sítě na podporu zaměstnanosti v oblasti náhradní rodinné péče ve spolupráci s odborníky z Německa a Rakouska  
 Registrační číslo: CZ. 1. 04/5.1.01/77.00197  
 Projekt začal 1. 7. 2012 a skončí 30. 6. 2015.

#### **Splátky vratky finanční podpory**

Na základě rozhodnutí o povolení splátek jsme v roce 2012 splatili vratku dotace na projekt Podpora rovných příležitostí v rámci podpory GS SROP 3.2. číslo CZ.04.1.05/3.2.66.1/1809 ve výši 77 424 Kč.  
 Dne 1. 10. 2012 nám byl Rozhodnutím prominut zbytek odvodu za porušení rozpočtové kázně ve výši 171 657,73 Kč.

#### **IP JMK**

Na základě provedeného zadávacího řízení s námi uzavřel Jihomoravský kraj Smlouvu o poskytování sociálních služeb č. 011614/11/OSV v rámci projektu Zajištění vybraných služeb sociální prevence v Jihomoravském kraji, registrační číslo CZ.1.04/3.1.00/05.00056.  
 Účelem smlouvy je zajištění poskytování služby sociální prevence domy na půli cesty.  
 Tento projekt je financován z Evropského sociálního fondu a státního rozpočtu ČR.  
 Smlouva má platnost do 31. 12. 2014.

<b>Pohledávky, závazky a mzdy v tis. Kč</b>	
Pohledávky za odběrateli v tis. celkem	352
Závazky za dodavateli v tis. celkem	7
Poskytnuté provozní zálohy za energie budou vyúčtovány v roce 2013	265
Poskytnuté provozní zálohy za pobyty, akce budou vyúčtovány v roce 2013	22
Výše splatných závazků vůči zaměstnancům	0
Výše splatných závazků pojistného na sociální zabezpečení a příspěvku na státní politiku zaměstnanosti	0
Výše splatných závazků veřejného zdravotního pojištění	0
Výše evidovaných daňových nedoplatků u místně příslušných finančních orgánů	0
Mzdy bez ostatních osobních nákladů v roce 2012	3 461
Ostatní osobní náklady v roce 2012	340

<b>Průměrný evidenční počet zaměstnanců sdružení</b>	
Průměrný evidenční počet zaměstnanců sdružení ve fyzických osobách k 31. 12. 2012	24 osob
Průměrný evidenční počet zaměstnanců přepočtený k 31. 12. 2012	14 osob

Sdružení péstounských rodin naplňovalo v roce 2012 své poslání. Kvalitně poskytovalo sociální služby, služby rodinám, výchovné činnosti a aktivity v oblasti akreditovaného vzdělávání Ministerstva práce a sociálních věcí České republiky. Začalo realizovat projekty za podpory Evropské unie a rozšířilo svoji spolupráci s orgány sociálně-právní ochrany dětí.

Sdružení péstounských rodin je stabilní organizací s dlouhodobým výhledem poskytovaných služeb v oblasti péče o ohrožené děti a mladé lidi.

*Sestaveno ke dni: 31. 12. 2012  
 Mgr. Ing. Pavel Šmýd  
 předseda SPR*

a

auditora

Zpráva

Z

**AUDIT BRNO**

spol. s r.o.

Právní forma: společnost s ručením omezeným  
IČO: 64 32 64 71  
Místo sídla: Brno, ul. Svobody 14, 602 00 Brno  
Město: Brno  
Kraj: Jihomoravský  
Zastupitelstvo: Ing. Vladimír Šobek, Ing. Vladimír Šobek  
Ředitel: Ing. Vladimír Šobek  
Auditor: Ing. Vladimír Šobek

SBC - Příspěvek 6. 602 00 Brno

tel: +420 545 174 890

tel: +420 545 174 891

e-mail: audit@auditbrno.cz

www.auditbrno.cz

č.j. 133/1/12

**ZPRÁVA AUDITORA**  
o ověření účetní závěrky k 31. prosinci 2012

Provedl jsem audit přiložené účetní závěrky Společnosti přebíratelův nájem ve sídlem Avenáská 14, 602 00 Brno, IČO: 64 32 64 71 k 31. prosinci 2012 sestavené za účetní období roku 2012, které se skládá z rozvahy k 31. 12. 2012, výkazu zisku a ztráty za rok končící 31. 12. 2012 a přílohy MAO účetní závěrky. Měřítko účelové povahy poskytlých podstatných údajích metod a další srovnávací informace, jejím obsahem jsou také údaje o výše uvedeném subjektu.

Služební orgán Společnosti přebíratelův nájem je odpovědný za sestavení účetní závěrky, která podle věrný a poctivý obraz v souladu s českými účetními předpisy, a za jakýkoli větší kumulativní systém, který používá za metody pro sestavení účetní závěrky tak, aby neobsahovala významné (kvantitativní) nepřesnosti způsobené podrobením nebo chybám.

Méí odpovědností je vykázat na základě svého auditu výsledek k této účetní závěrce. Audit jsem provedl v souladu se zákonem o auditu a souvisejch, mezinárodních auditorních standardy a souvisejch doporučených postupů Kanceláře auditorů České republiky. V souladu s tímto předpisy jsem provedl odbornou práci požadovanou a nastavenou a provedl audit tak, abychom získali přesvědčivé jistoty, že účetní závěrka neobsahuje významné (kvantitativní) nepřesnosti.

Audit zahrnuje provedení auditorních postupů k získání důležitých informací o obstarání a účelnosti zveřejněných v účetní závěrce. Výsledky postupu závisí na úsudku auditora, zahrnujícím i vyhodnocení rizik významné (kvantitativní) nepřesnosti údajů uvedených v účetní závěrce způsobené podrobením nebo chybám. Při vyhodnocení těchto rizik auditor používá vlastní kontrolní systém relevantní pro sestavení účetní závěrky poskytlých věrný a poctivý obraz. Cílem tohoto postupu je neobjevit vhodné auditorní postupy, která vyjdou ze k účinnosti vnitřního kontrolního systému účetní jednotky. Audit MZ zahrnuje postupem vhodnost použitých účetních metod, přiměřenosti účetních odhadů provedených vedením / provozem celkové přepracování účetní závěrky.

Jsem přesvědčen, že získané informace, které jsem získal, poskytl dostatečný a vhodný základ pro vyjádření svého výroku.

Společnost náležela kategorie: účetní závěrka podléhá věrný a poctivý obraz aktív a pasív Společnosti přebíratelův nájem k 31. 12. 2012 a nákladů, výnosů a výsledku jeho hospodaření za rok končící 31. 12. 2012 v souladu s českými účetními předpisy.

V Brně, dne 2. 4. 2013

Jméno a sídlo auditora:  
AUDIT BRNO, spol. s r.o.  
se sídlem Brno, Přísp. 6  
zapsáný u Krajského úřadu v Brně, IČO 64 32 64 71

Auditor odpovědný za přiloženou zprávu:  
Ing. Vladimír Šobek – oprávnění č. 1963



# Poděkování

## P

Jsme moc rádi, že můžeme spolupracovat s mnoha dobrými lidmi a organizacemi, kteří do nás vkládají své prostředky a důvěřují naší práci pro rodiny a děti.

### **Děkujeme organizacím:**

Agroad, s.r.o., Asanace, spol. s.r.o., Audit Brno, s.r.o., Biskupství brněnské, ČD Cargo, a.s., Čes. prov. sekul. inst. Schönstattské sestry Mariiny, Česká kongregace sester dominikánek, České lupkové závody, a.s., ČSOB, DFK GROUP a.s., Farní charita sv. Tomáše Brno, GARRIS SERVICES a.s., Ginkgo účetnictví s.r.o., GLOBART s.r.o. – umělecká a reklamní agentura, Kongregace Milosrdných sester III. řádu sv. Františka pod ochranou Svaté rodiny, Lékárna U Svatého Ducha Znojmo, Maxprogres, MČ Brno-Chrlice, MČ Brno-Kohoutovice, MČ Brno-Medlánky, MČ Brno-střed, MČ Brno-Řečkovice, MČ Brno-Židenice, Ministerstvo kultury ČR, Moravia IT a.s., Nadace Sirius, Nadační fond Albert, Nadační fond J&T, Občanské sdružení Květná zahrada, Občanské sdružení Stilla, Obec Žarošice, OŠMT MMB PS s.r.o., Římskokatolická farnost Brod nad Dyjí, Římskokatolická farnost Brumovice, Římskokatolická farnost Dobříšsko, Římskokatolická farnost Horní Dubňany, Římskokatolická farnost Králíky, Římskokatolická farnost Lipovec, Římskokatolická farnost Mikulčice, Římskokatolická farnost Pozoříce, Římskokatolická farnost Rajhrad, Římskokatolická farnost Sloup v Moravském krasu, Římskokatolická farnost Slavkov, Římskokatolická farnost Třebíč – zámek, Statutární město Brno, Stomatologie Staňkov, MUDr. Olga Benešová, Tralala, UAMT FEKT VUT, Vodafone

### **Věcnými dary nám moc pomohli:**

ALBI Česká republika a.s., Arttec, Atlantis, s.r.o., Balónky, s.r.o., BTV Brněnská televize, B4U Publishing, s.r.o., Centropen, a.s., Comax Bowling s.r.o., Cukrárna Anička spol.s.r.o., Cukrárna Pusinka, Cukrárna Klokánek, Čokoládovny Fikar, Diecézní charita Brno, Hotel Adam CMS a.s., Chata Štvanice, Jiří Ferby, KINDO, s.r.o., Levné knihy, Maglabel, Metrostav a.s., Moravská ústředna, Nadační fond pomoci, Planet Bowling Olympia Brno, Second Face, Soroptimist International Club Brno, Svoj & Svoj s.r.o., Tralala, United Bakeries, a.s., Vintage Village, Vinutka, VŠ Newton College, V-Tour s.r.o., Wellness Kuřim s.r.o., www.malujmese.cz

### Naši činnost podpořili tito dobří lidé:

Zdenka Bartošková • Eva Bártová • Marie Bednářová • Ludmila Běhanová • Dana Benčová • Jiří Beneš • Oldřich Bendl • Alžběta Bezděková • Jana Bímová • Dáša Bosová • Zdenka Bouzková • Bohumil Bradáč • Růžena Bonitasová • Vlasta Brhelová • František Brůna • Anna Burianová • Augustin Dobeš • Jan Čajka • Milada Čepičková • Ladislav Červený • Magdalena Čoupková • Ing. Vladimír Dadák • Petr Doležal • Zdeňka Dosedelová • Jindřiška S.M. Dvořáková • Marie Dvořáková • Marek Eben • Zdeněk Ettl • RNDr. Milada Faltusová • Zdenka Fantová • Pavla Filová • Táňa Fischerová • doc. Ing. PhDr. Štěpán Florián, CSc. • Antonín Frei • Arnošt Goldflam • Petr Goldflam • Antonín Gottvald • Ing. Josef Grolich • Mgr. Bronislav Gruna • Ladislav Grunda • Bořivoj Gryc • Bohuslav Hájek • Martina Handlová • Vlasta Heroldová • Josef Havelka • manželé Havlátovi • Petr Havlát • Petra Havlíková • Jana Helembaiová • Vojtěch Hofman • Stanislava Hócklová • Vladimíra Holasová • JUDr. Miloš Holeček • PhDr. Eva Hornová • Ing. František Hrabě • Alena Chmelová • JUDr. Zdeněk Chudoba • Ing. Stanislav Janků • Ing. David Jílek • Anna Juráčková • Lenka Kabátová • Božena Kaďourková • Iva Kaplanová • Pavel Kaupa • Jan Klíma • Jan a Jana Kochovi • RNDr. Jiří Koch • Pavel Kolečkář • Hana Konečná • K. Konvalinka • František Kozár • Jiří Krajíček • Šárka Kretová • Jakub Krčmář • Petr Kucharčík • Ing. Stanislav Kuba • Zdeněk Kuba • Pavel Lacina • Vojtěch Landa • Jana Langerová • Dagmar Lastovecká • Ing. Petr Levák • Jana Lexová • Zuzana Linhartová • Alena Lopourová • Marie Maděřičová • PhDr. Ondřej Makovec • Alois Medla • Marta Mikulová • Pavla Mikulková • PhDr. Miloslav Miňha • Ludmila Moravcová • Zdeněk Nečas • Jan Nekuda • Helena Nerudová Stašová • Ivana Novotná • Petr Novotný • Jindřich Olšovský • Ing. Hana Opatřilová • Ing. Jiří Pergler • Ivana Pešková • PhDr. Ivo Plaňava • Jana Pohanová • Anna Polínková • Alena Pokorná • Ing. Miroslav Pospíchal • Martina Pospíšilová • Severin Pošta • Marie Procházková • Miloslav Prudil • Ludmila Přívratská • Vladěna Půčková • Mgr. Pavel Rajmic • Jana Rájová • Monika a Břetislav Rychlíkovi • Ing. Josef Ryšávka • Mgr. Renata Samková • Bohumil Sláma • Karel Slanina • Jiří Slavík • Martin Slepica • Jiří Souček • Milada Stejskalová • Hana Suchánková • Ing. Václav Svoboda • Ing. Ivo Šilhánek • Hedvika Šimíčková • Miloslav Šlamfest • Josef Špaček • Anna Šotnerová • Marie a Ludmila Štyksovi • Jana Šujanová • Pavel Turčáni • Martina Tůmová • Magda Vaňková • Karin Vavrošová • Radek Vichr • Mgr. Lukáš Wimětal • Olga Zakoutská • Anežka Zapletalová • Jiří Zelinka • Vlasta Zelinková • Karel Zemánek • PhDr. Josef Zeman • Marie Zemanová • Mgr. Monika Zemanová

poděkování

### Sdružení pěstounských rodin spolupracovalo v roce 2012 s těmito organizacemi:

Klokánek Brno, Informační středisko Mikuláš, o.p.s., Nadační fond J&T, statutární město Brno, Plzeňský kraj, Ministerstvo práce a sociálních věcí ČR, Ministerstvo školství, mládeže a tělovýchovy ČR, město Pohořelice, Peter PAN Tulln, Amalthea o.s., Středisko náhradní rodinné péče Praha, Sdružení Rozum a Cit, BiGy Brno a řada dalších



poděkování



Sdružení pěstounských rodin

Anenská 10

602 00 Brno

Registrace: MV 22. 9. 1995

Reg. č.: II/s-OS/1-28 068/95-R

IČ: 64326471

Bankovní spojení:

Fio banka, a.s.

Č. ú.: 2700255345/2010

UniCredit Bank

Č. ú.: 39515001/2700

Tel.: 543 249 141

E-mail: [info@pestouni.cz](mailto:info@pestouni.cz)

Internetové stránky: [www.pestouni.cz](http://www.pestouni.cz)



Fond malých projektů jižní Morava – Dolní Rakousko



B | R | N | O



2010 Plzeň



grafický návrh a sazba:  
Juraj Zeman  
design.georgius.cz

