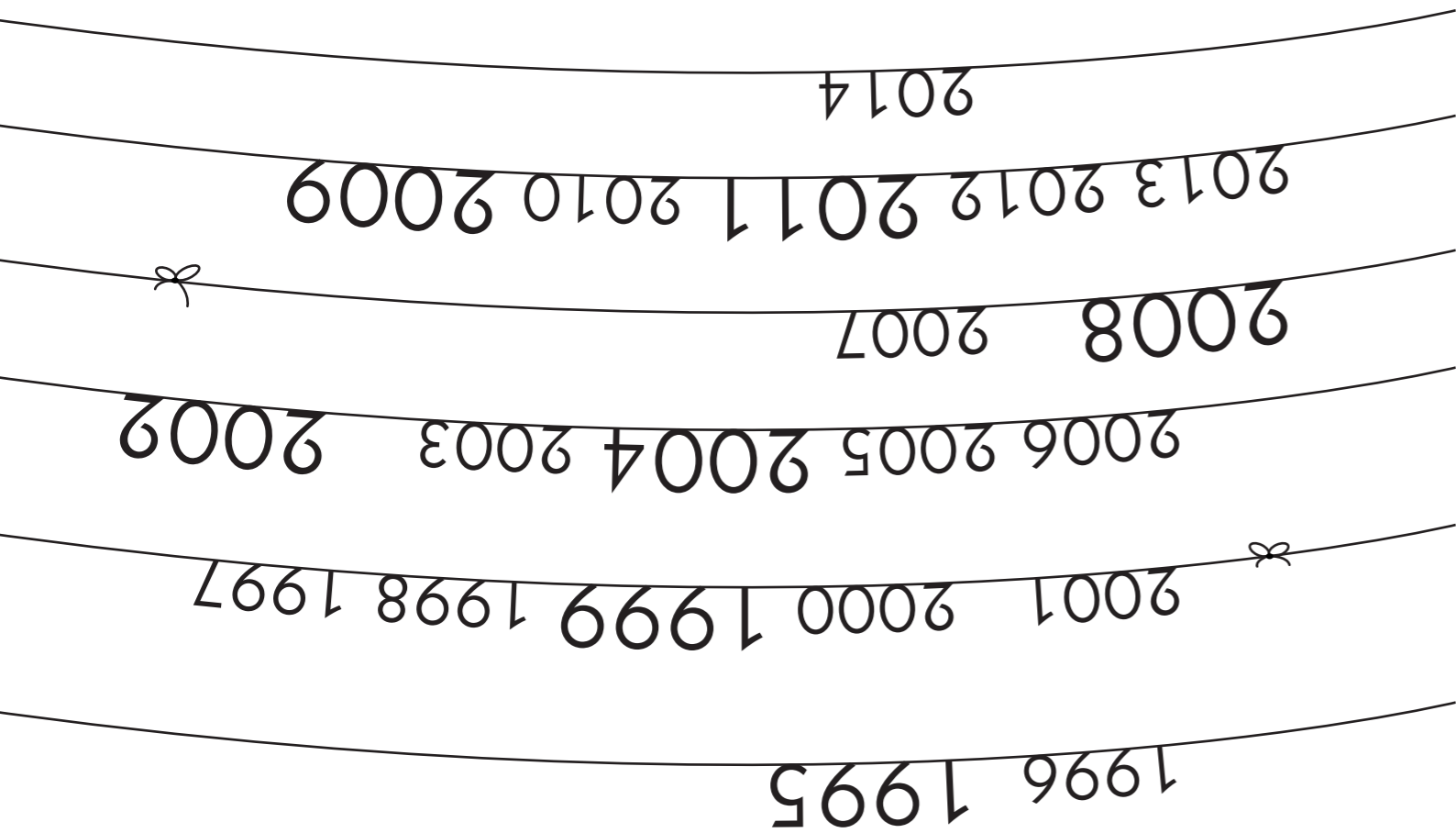
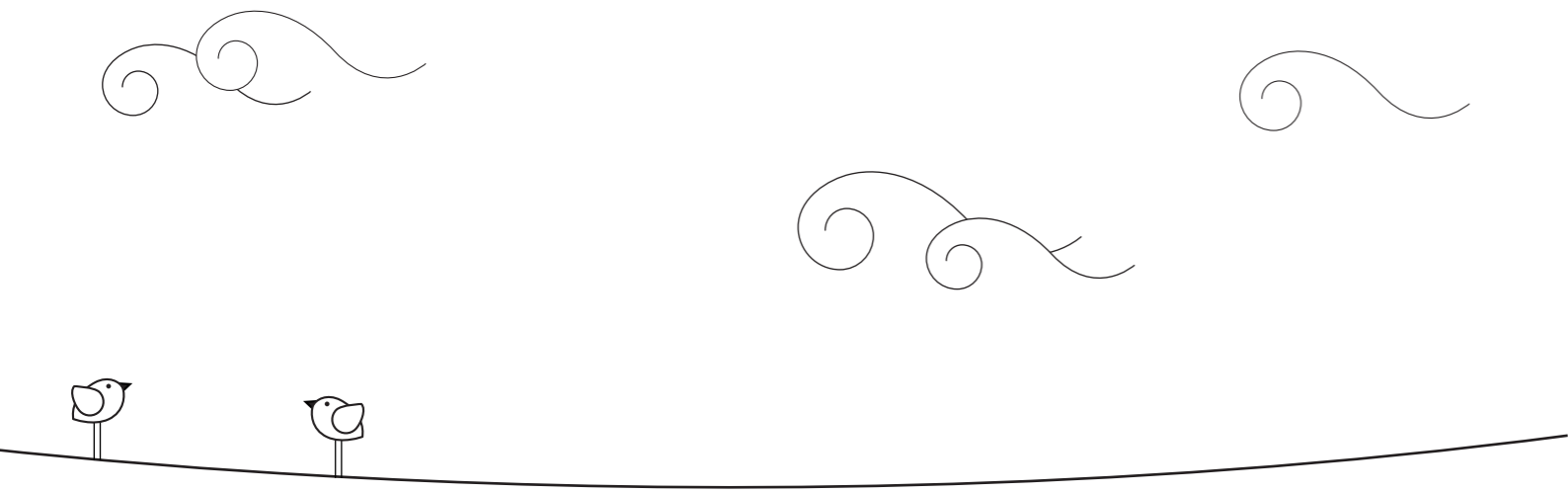


Výroční zpráva 2014



Úvodní slovo	5
Profil organizace	6
Stručná historie	9
Poradna NRP Brno	10
Odborné sociální poradenství	10
Dohody o výkonu pěstounské péče	13
Uskutečněné aktivity v roce 2014	16
Poradna NRP Plzeň	26
Odborné sociální poradenství	26
Dohody o výkonu pěstounské péče	28
Dům na půli cesty	34
NZDM Pestrá klubovna	40
Doprovázení rodin s přijatými dětmi	43
Tábory pro děti z pěstounských rodin a víkendy pro mladé	46
Projekt Rodiny se učí hrou	49
Projekt Vytvoření tematické sítě na podporu zaměstnanosti v oblasti náhradní rodinné péče ve spolupráci s odborníky z Německa a Rakouska	52
Projekt Možnosti systémové podpory ohrožených a náhradních rodin	54
Projekt Školení pečujících osob pro respitní péči v náhradních rodinách	57
Záměry pro rok 2015	61
Účetní uzávěrka	63
Příloha k účetní uzávěrce ke dni 31. 12. 2014	70
Poděkování	76
Naše spolupráce v péči o děti a rodiny a mladé dospělé	77
Základní údaje	78



20 let plujeme s Vámi

Jak dát najevo bezpodmínečnost ve vztahu k druhému? Můžeme vyprávět o porozumění, podpoře, bezpečí, důvěře a lásce.

Jsou to vznešená slova, která nás vynáší do oblačných prostor.

Život s Tebou a pro Tebe je velmi prozaický. Jsou okamžiky, kdy jako obláčky plujeme oblohou. Ale přijdou i bouřky, kdy nabíráme vodu k potopení nebo už ji jen šlapeme. Dále s proudem i proti proudu je však nutné plout.

Především bereme na naši palubu děti, tak trochu trosečníky. Nepřikovááme je, neotročíme. Ať se vezou, nesou jako oblaka.

Ať plují v naší malé i velké, velikánské rodině.

Jsme rádi, že s Vámi můžeme plout i v roce 2015.

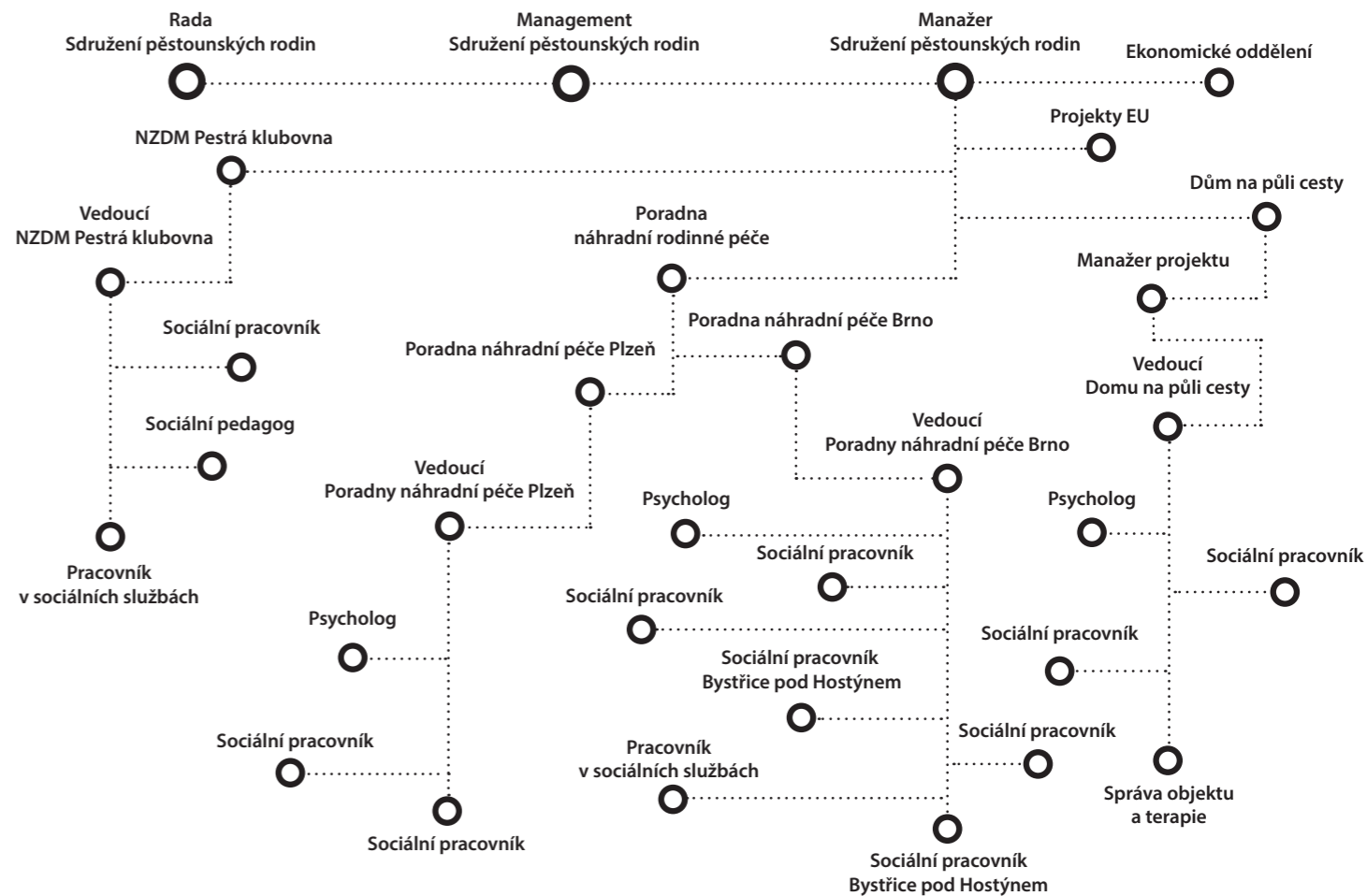
Pavel Šmýd

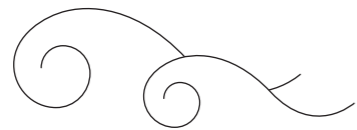
předseda sdružení

Profil organizace

Sdružení pěstounských rodin je nestátní nezisková organizace. Je registrovaným poskytovatelem čtyř sociálních služeb, má pověření k výkonu sociálně-právní ochrany dětí a je akreditovanou vzdělávací institucí pro oblast sociálních služeb.

Sdružení pěstounských rodin působí především v oblasti Jihomoravského, Zlínského a Plzeňského kraje. Některými aktivitami jeho činnost přesahuje do celostátní působnosti.





Stručná historie

1995 – založení a registrace Sdružení pěstounských rodin – rozvoj služeb pro rodiny s přijatými dětmi

2000 – časopis Průvodce náhradní rodinnou péčí / otevření Pestré klubovny pro rozvoj života dětí

2002 – otevření Domu na půli cesty ve Velkém Dvoře u Pohořelic

2007 – registrace 3 sociálních služeb

2008 – vznik Poradny náhradní rodinné péče v Plzni

2010 – akreditovaná vzdělávací instituce

2011 – účast na iniciativě „Odsouzení.cz“

2012 – prosazování novely zákona č. 359/1999 Sb.

2013 – doprovázení náhradních rodin

2014 – rozvoj vzdělávacích a podpůrných aktivit pro rodiny

Poradna NRP Brno

Název střediska: Poradna náhradní rodinné péče Brno

Druh služby: odborné sociální poradenství

Číslo registrace: 7329236

Místo poskytování služby: Anenská 10, 602 00 Brno

Odpovědná osoba: Sylva Dvořáčková

Služba byla poskytována
od 1. ledna do 30. června 2014.

Posláním odborného sociálního poradenství je poskytovat pomoc a podporu rodinám s dětmi přijatými do náhradní rodinné péče tak, aby byl umožněn plnohodnotný vývoj dítěte ve fungujícím přirozeném rodinném prostředí.

Cílem odborného sociálního poradenství je:

- pomoc uživatelům při hledání a uskutečňování různých možností řešení jejich nepříznivé situace a posilování schopnosti nacházet pomoc ve svém přirozeném prostředí.
- napomáhat uživatelům, aby byli sami schopni aktivně řešit vzniklou nepříznivou situaci.
- podpora při orientaci ve vlastních právech a povinnostech v dané situaci.
- pomáhat rodinám v obtížných a krizových situacích.
- pomoc při uplatňování práv, oprávněných zájmů a při obstarávání osobních záležitostí včetně upevnění kontaktu s přirozeným sociálním prostředím.
- zprostředkovat další nezbytnou odbornou pomoc.

Cílovou skupinou jsou:

1. děti vyrůstající v náhradní rodinné péči
2. rodiny s dětmi v náhradní rodinné péči
3. žadatelé o náhradní rodinnou péči
4. zájemci o náhradní rodinnou péči
5. rodiče, příbuzné osoby a jiné osoby, které chtějí být v kontaktu s dítětem vyrůstajícím v NRP

Jaké činnosti nabízíme:

- základní sociální poradenství
- poskytování **informací týkajících se náhradní rodinné péče** prostřednictvím elektronické pošty, telefonu, pošty nebo osobně (také přednášková činnost, sdílení zkušeností a předávání informací na kulatých stolech)
- **informace v oblasti vzdělávání týkajícího se NRP**
- **sociálně-právní a psychologické poradenství**
- **zprostředkování kontaktu** se sociálním prostředím (například informace o tom, jak požádat o svěření dítěte do pěstounské péče, na koho se obrátit, kde si vyřídít dávky pěstounské péče), zprostředkování navazující služby dalšího odborníka (psychiatra, psychologa, terapeuta atd.)
- **poradenství v oblastech:** sociální systémy, právo, psychologie a vzdělávání
- **pomoc při uplatňování práv a oprávněných zájmů** a při obstarávání osobních záležitostí – vyřizování běžných

záležitostí (tj. jak sepsat návrh soudu, informace týkající se práv rodičů ve vztahu k dětem, které vyrůstají v NRP, atd.); dále pomoc při obnovení a upevnění kontaktu s rodinou a pomoc a podpora při dalších aktivitách podporujících sociální začlenění osob (například poradenství týkající se realizace kontaktů dětí vyrůstajících v náhradní rodině se svou vlastní rodinou)

- **psychologická diagnostika**
- **individuální, párová a rodinná psychoterapie**
- **krizová intervence**
- zprostředkování informací pomocí **tištěných informačních materiálů** týkajících se NRP, odborné literatury atd.

Celkový počet poskytnutí služby za pololetí:

Počet jedinečných kontaktů (10 až 29 minut)	104
Počet jedinečných konzultací (30 minut a více)	207
Počet kontaktů (1 kontakt = 10 minut)	197
Počet intervencí (1 intervence = 30minut)	242

Nad rámec činnosti:

Besedy u kulatého stolu

9. 1. 2014	Filiální terapie a internetové poradenství, PhDr. Andrea Lásková
13. 2. 2014	Poruchy pozornosti a metoda Biofeedback, PaedDr. Karla Hrabčíková
6. 3. 2014	Rodinné konstelace, Mgr. Pavla Janišová
3. 4. 2014	Koučování, Bc. Petra Klimešová
7. 5. 2014	Nejčastější otázky v dluhovém poradenství – dluh a jeho příslušenství, exekuce, insolvence, Mgr. David Oplatek, ředitel Občanské poradny Brno
5. 6. 2014	Canisterapie, Lenka Alánová

Počet účastníků besed u kulatého stolu: 57



Poradna NRP Brno

Název střediska: Poradna náhradní rodinné péče Brno

Činnost: pověření k výkonu sociálně-právní
ochrany dětí

Číslo pověření: JMK 21355/2013

Místo poskytování činnosti: Anenská 10, 602 00 Brno

Odpovědná osoba: Sylva Dvořáčková

Dohody o výkonu pěstounské péče

Přijetím novely zákona o sociálně-právní ochraně dítěte v lednu 2013 došlo k mnoha pozitivním změnám i v oblasti pěstounské péče. **Každá pěstounská rodina má ze zákona nárok na pomoc a doprovázení.** Podpora a služby se dostávají i k náhradním rodinám, které dříve s odborníky při výchově přijatých dětí nespolupracovaly. Pěstouni mají možnost si sami svobodně vybrat pověřenou organizaci, se kterou chtějí spolupracovat, a uzavřít **dohodu o výkonu pěstounské péče. Smyslem uzavírání dohod je podpora výkonu pěstounské péče a doprovázení pěstounů na jejich náročné životní cestě.** Zkušenosti z dlouholeté spolupráce s pěstounskými rodinami jsou základní společnou hodnotou, díky níž může Sdružení pěstounských rodin poskytovat služby a zlepšovat život dětem, které neměly svůj vstup do života snadný. Díky podpoře **pěstounství na přechodnou dobu** se daří dětem v krizové situaci zajistit hned po narození individuální rodinnou péči a vyhnout se tak stigmatizování dětí pobytem v ústavním zařízení. Sdružení pěstounských rodin je partnerem pro 12 rodin pěstounů na přechodnou dobu. Cílem komplexní práce s rodinou je

především naplňování potřeb dítěte, jeho sociální a psychický vývoj a rozvoj jeho identity. Všechny kooperující složky usilují o to, aby se situace dětí v tomto typu náhradní rodinné péče vyřešila v co nejkratším časovém úseku a dítě mohlo vyrůstat ve stabilním, milujícím prostředí.

Snahou SPR je individuální přístup ke každé pěstounské rodině. Klíčová pracovnice je osobou, která je pěstounské rodině v rámci naplňování dohody nejbližší. Zákon jí ukládá, aby byla v osobním kontaktu s rodinou i dětmi v dvouměsíčním intervalu. Tato pracovnice je se situací v rodině dobře obeznámena. Je nápomocna při řešení i naplňování individuálního plánu ochrany dítěte i plánu vzdělávání pěstounů. Může být nápomocna při realizaci styku dítěte s rodiči. Pomáhá řešit krizové situace i respitní péči. Doporučuje pěstounům vhodné vzdělávací programy, terapeutickou i poradenskou pomoc. Podílí se na přípravě aktivit, vzdělávacích programů, terapií, setkávání, relaxačních pobytů.

V rámci pověření k výkonu sociálně-právní ochrany dětí vykonáváme tyto činnosti:

- pomoc rodičům při řešení výchovných nebo jiných problémů souvisejících s péčí o dítě
- poskytování nebo zprostředkování poradenství rodičům při výchově a vzdělávání dítěte a při péči o dítě zdravotně postižené
- v rámci poradenské činnosti pořádání přednášek a kurzů zaměřených na řešení výchovných, sociálních a jiných problémů souvisejících s péčí o dítě a jeho výchovou
- výkon činnosti podle § 10 odst. 1 písm. a, to je vyhledávání dětí, na které se sociálně-právní ochrana zaměřuje
- činnost zaměřená na ochranu před škodlivými vlivy a předcházení jejich vzniku
- zřizování a provozování výchovně-rekreačních táborů pro děti
- uzavírání dohod o výkonu pěstounské péče podle § 47 b zákona
- převzetí zajišťování přípravy žadatelů o zprostředkování osvojení nebo pěstounské péče k přijetí dítěte do rodiny
- poskytování odborného poradenství a pomoci žadatelům o zprostředkování osvojení nebo pěstounské péče a poskytování pomoci fyzickým osobám vhodným stát se osvojiteli nebo pěstouny a osvojitelům nebo pěstounům

v souvislosti s osvojením dítěte nebo svěřením dítěte do pěstounské péče

- poskytování výchovné a poradenské péče osobě pečující, s níž pověřená osoba uzavřela dohodu o výkonu pěstounské péče, při výkonu pěstounské péče a sledování výkonu pěstounské péče; pokud osoba pečující o tuto službu požádá, je pověřená osoba povinna výchovnou a poradenskou péči poskytnout
- vyhledávání fyzických osob vhodných stát se osvojiteli nebo pěstouny a jejich oznamování obecnímu úřadu obce s rozšířenou působností

Vzdělávání pěstounů

Novela zákona o sociálně-právní ochraně ukládá náhradním rodičům – pěstounům povinnost vzdělávání v rozsahu 24 hod. za 12 měsíců po sobě jdoucích. Téma vzdělávání reagují na potřeby pěstounů a jsou volena tak, aby co nejvíce zkvalitňovala péči o přijaté děti. Výběr témat je z okruhu školské a výchovné problematiky, psychologie, psychiatrie, zdravotvědy, komunikace v rodině a práva.

Posláním Sdružení pěstounských rodin je všestranná pomoc pěstounským rodinám, které se ujímají opuštěných dětí s cílem umožnit jim vyrůstat v přirozeném, bezpečném a láskyplném prostředí. Naše podpora vede k posilování pěstounských rodin

a zvyšování jejich kompetencí ke zvládnutí různých obtíží. Rodinám je nápomocna i síť odborníků, na které se mohou pěstouni s důvěrou obrátit a u nichž naleznou potřebnou podporu i možnost doprovázení při náročné péči o svěřené děti.

Navázání partnerských vztahů s rodinami na bázi důvěry, spolehlivosti a otevřenosti je nejdůležitějším předpokladem dobré spolupráce. Velmi obohacující pro všechny zúčastněné jsou pravidelná setkávání pěstounů i dětí v pěstounské péči, sdílení zkušeností i vzájemné povzbuzení. Systematická práce s rodinou podporuje naplňování potřeb dítěte, jeho sociální a psychický vývoj i rozvoj jeho identity. Veškeré úsilí směřované do pěstounských rodin má za cíl pomoci dětem prožívat šťastné dětství a jejich zařazení do dalšího, samostatného života.

V roce 2014 SPR poskytovalo služby v rámci naplňování dohod o výkonu pěstounské péče na pracovišti Brno 147 rodinám s 200 dětmi svěřenými do péče pěstounů nebo poručníků a 12 rodinám s dětmi v přechodné pěstounské péči.

Poradna NRP Brno

Uskutečněné aktivity v roce 2014

Poradna Brno a Bystřice pod Hostýnem			
Druh aktivity	Datum konání	Místo	Popis
Semináře	14. 1. 2014	Brno	Vojtěch Kotek – Finanční gramotnost
	23. 1. 2014	Brno	PhDr. Andrea Lásková – Psychohygienu
	3. 2. 2014	Moravský Krumlov	Mgr. Hana Burgetová – Výchovné a vzdělávací problémy u dětí v pubertě
	24. 2. 2014	Brno	Mgr. Lucie Mucalová – Já a já aneb jak rozvíjet osobnost dítěte
	3. 3. 2014	Moravský Krumlov	Mgr. Petr Vaněk – Poslušné nebo ne-poslušné dítě?
	17. 3. 2014	Brno	MUDr. Tatjana Horká – Jdeme společně
	10. 4. 2014	Brno	MUDr. Robert Kulísek – Rodič – dítě, vztah, komunikace, emoce
	10. 4. 2014	Brno	Taťána Sojková – Dávkové systémy pro pěstouny
	14. 4. 2014	Moravský Krumlov	Mgr. Milka Hortová – Beseda s psycholožkou
	14. 5. 2014	Brno	doc. PhDr. Albín Škoviera – Dítě, pěstoun, rodič – nemanželský trojúhelník
	26. 5. 2014	Brno	Mgr. Bronislava Butulová – Videotrénink interakcí – rozvoj komunikačních dovedností pěstouna ve vztahu k dítěti

Poradna Brno a Bystřice pod Hostýnem

Druh aktivity	Datum konání	Místo	Popis
Semináře	29. 5. 2014	Brno	PhDr. Miloslav Macela – Standardy péče pro pověřené osoby
	24. 6. 2014	Brno	Mgr. Tereza Dvořáková, Ph.D. – Emoční hygiena aneb jak rozpoznat a efektivně využít emoce ke zvýšení sebevědomí
	23. 9. 2014	Brno	Mgr. Lucie Mucalová – Rozvoj osobnosti dítěte
	7. 10. 2014	Brno	Hynek Jůn – Terapie problémového chování
	14. 11. 2014	Brno	MUDr. Tatjana Horká – Jsme v souladu se sebou a se svými dětmi?
	8. 1. 2014	Přerov	Hana Ježová – Směr pro podporu a rozvoj v našich životech
	14. 1. 2014	Holešov	Hana Ježová – Směr pro podporu a rozvoj v našich životech
	16. 1. 2014	Bystřice pod Hostýnem	Hana Ježová – Směr pro podporu a rozvoj v našich životech
	5. 2. 2014	Přerov	Mgr. Ladka Marešová – Speciálněpedagogické poradenství
	10. 2. 2014	Přerov	Mgr. Lucie Eliášová – ADHD
	11. 2. 2014	Holešov	Bc. Jakub Šneider – Vlastní hodnota a seberealizace dětí
	18. 2. 2014	Kojetín	Hana Ježová – Dohoda o doprovázení
	20. 2. 2014	Bystřice pod Hostýnem	Mgr. Ladka Marešová – Speciálněpedagogické poradenství
5. 3. 2014	Přerov	Hana Ježová – Podpůrné víkendové akce	



Poradna Brno a Bystřice pod Hostýnem

Druh aktivity	Datum konání	Místo	Popis
Semináře	6. 3. 2014	Kojetín	Hana Ježová – Podpůrné víkendové akce
	11. 3. 2014	Holešov	Mgr. Janina Zemanová – Rozvoj rodičovských kompetencí
	20. 3. 2014	Bystřice pod Hostýnem	Hana Ježová – Vzdělávací plán
	25. 3. 2014	Přerov	Hana Ježová – Proč děti lžou
	2. 4. 2014	Bystřice pod Hostýnem	Hana Ježová – Proč děti lžou
	2. 4. 2014	Kojetín	Bc. Jakub Šneidr – Sebepoznání, vlastní hodnota
	3. 4. 2014	Holešov	Bc. Blanka Laboňová – Intimní hygiena
	8. 4. 2014	Bystřice pod Hostýnem	Hana Ježová – Škola a zájmové činnosti
	26. 4. 2014	Přerov	Mgr. Petra Sapáková, Mgr. Ladka Marešová – Attachment, rodinné stimulační aktivity
	29. 4. 2014	Holešov	Mgr. Martin Stavjaník – Čím naše dítě žije
	7. 5. 2014	Bystřice pod Hostýnem	Hana Ježová – Abeceda pěstounství
	13. 5. 2014	Holešov	Mgr. Martin Stavjaník – Čím naše dítě žije
	15. 5. 2014	Přerov	Hana Ježová – Proč děti lžou

Poradna Brno a Bystřice pod Hostýnem			
Druh aktivity	Datum konání	Místo	Popis
Semináře	27. 5. 2014	Kojetín	Hana Ježová – Abeceda pěstounství
	4. 6. 2014	Holešov	Hana Ježová – Víkendové školení pěstounů
	5. 6. 2014	Bystřice pod Hostýnem	Hana Ježová – Víkendové školení pěstounů
	17. 6. 2014	Holešov	Hana Ježová – Prázdninový stres
	19. 6. 2014	Přerov	Barbora Vánská – Jak se řeší problémy na škole
	23. 9. 2014	Holešov	Mgr. Janina Zemanová – Vzdělávací a aktivizační techniky
	1. 10. 2014	Kojetín	Bc. Hana Ježová – Respektovat a být respektován
	7. 10. 2014	Bystřice pod Hostýnem	Bc. Hana Ježová – Respektovat a být respektován
	9. 10. 2014	Přerov	Mgr. Lucie Eliášová – Moderní styly ve výchově
	15. 10. 2014	Přerov	Mgr. Lucie Eliášová – Moderní styly ve výchově
	23. 10. 2014	Kojetín	Mgr. Václav Kotek, Mgr. Andrea Večeřová – Právnícké minimum – OZ
	5. 11. 2014	Bystřice pod Hostýnem	Mgr. Ladka Marešová – Řešení školní neúspěšnosti
	6. 11. 2014	Přerov	Bc. Hana Ježová – Respektovat a být respektován
	19. 11. 2014	Holešov	Bc. Hana Ježová – Respektovat a být respektován

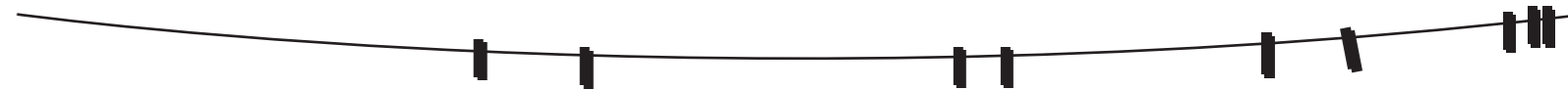
Poradna Brno a Bystřice pod Hostýnem			
Druh aktivity	Datum konání	Místo	Popis
Semináře	24. 11. 2014	Kojetín	Mgr. Lenka Lacinová, Ph.D. – Citová vazba, konflikty mezi rodiči
	25. 11. 2014	Holešov	Mgr. Ladka Marešová – Řešení školní neúspěšnosti
	4. 12. 2014	Přerov	Mgr. Martin Stavjaník – Svět našich dětí, jak mu porozumět
	9. 12. 2014	Bystřice pod Hostýnem	Mgr. Martin Stavjaník – Svět našich dětí, jak mu porozumět
	10. 12. 2014	Bystřice pod Hostýnem	Mgr. Martin Stavjaník – Svět našich dětí, jak mu porozumět
Besedy u kulatého stolu	17. 12. 2014	Bystřice pod Hostýnem	Mgr. Martin Stavjaník – Svět našich dětí, jak mu porozumět
	6. 11. 2014	Brno	Mgr. Monika Růžičková – Alternativní formy terapie
Klubová setkání se Sylvou Dvořáčkovou	11. 2. 2014	Brno	Jak být v dobré psychické i fyzické kondici, host Ing. Hana Opatřilová
	25. 3. 2014	Brno	Jak zvládat velké i malé problémy dětí, jak trestat
	8. 4. 2014	Brno	Čím posilovat a stmelovat naši rodinu
	6. 5. 2014	Brno	Škola – základ života
	3. 6. 2014	Brno	Prázdniny – čas pro rodinu a posilování vztahů, relaxaci
	4. 11. 2014	Brno	Zase ta škola, host Mgr. Hana Burgetová
2. 12. 2014	Brno	Zase ta škola, host Mgr. Petra Sapáková	

Poradna Brno a Bystřice pod Hostýnem			
Druh aktivity	Datum konání	Místo	Popis
Vzdělávací víkendy	28. – 30. 3. 2014	Rusava	Mgr. David Vaněk – Koučování pro rodiče
	4. – 6. 4. 2014	Blansko	Vzdělávací prodloužený víkend
	25. – 27. 4. 2014	Jaroslavice	Vzdělávací prodloužený víkend
	23. – 25. 5. 2014	Blansko	Vzdělávací prodloužený víkend
	6. – 8. 6. 2014	Bystřice pod Hostýnem	Mgr. Ladka Marešová – Práce s rodinou, vztahy
	20. – 22. 6. 2014	Nedvědice	Vzdělávací prodloužený víkend
	25. – 27. 7. 2014	Nedvědice	Vzdělávací prodloužený víkend
	12. – 14. 9. 2014	Nedvědice	Vzdělávací prodloužený víkend
	10. – 12. 10. 2014	Bystřice pod Hostýnem	Mgr. Ladka Marešová – Rodinná komunikace, emoce
Pobyty pro rodiny s dětmi	22. – 25. 2. 2014	Stříbrnice	Zimní pobyt pro rodiny I
	25. 2. – 1. 3. 2014	Stříbrnice	Zimní pobyt pro rodiny II
	26. 7. – 2. 8. 2014	Stříbrnice	Letní pobyt pro rodiny s dětmi
Relaxační a terapeutické víkendy	25. – 27. 4. 2014	Vranov	Víkend pro maminky
	24. – 26. 10. 2014	Vranov	Muzikoterapeutický víkend
	12. – 14. 12. 2014	Blansko	Duchovní víkend pro pěstouny

Poradna Brno a Bystřice pod Hostýnem			
Druh aktivity	Datum konání	Místo	Popis
Rodinná setkávání s volnočasovým charakterem	18. 1. 2014	Brno	Rodinný turnaj v bowlingu
	23. 3. 2014	Brno	Setkání rodin v zábavním parku Bongo
	30. 3. 2014	Brno	Setkání rodin v brněnské hvězdárně
	17. 5. 2014	Telnice	Den pěstounských rodin
	7. 6. 2014	Ořechov	Setkání rodin v Army parku v Ořechově
	28. 9. 2014	Brno	Setkání rodin v zábavním parku Bongo
	25. 10. 2014	Kuřim	Setkání rodin ve Wellness Kuřim
	4. 12. 2014	Brno	Mikulášská besídka
	Arteterapie	26. 3. 2014	Brno
9. 4. 2014		Brno	s Mgr. et Mgr. Dagmar Schneiderovou
1. 12. 2014		Brno	s Mgr. et Mgr. Dagmar Schneiderovou
Feuersteinova metoda	24. 2., 3. 3., 24. 3., 31. 3., 7. 4.,	Brno	1. skup.
	25. 2., 4. 3., 1. 4., 22. 4., 29. 4.	Brno	2. skup.
Supervizní setkávání pěstounů	22. 11. 2014	Brno	PaedDr. Michael Chytrý – Supervize pro pěstouny na přechodnou dobu

Poradna Brno a Bystřice pod Hostýnem

Druh aktivity	Datum konání	Místo	Popis
Akce pro děti	14. – 16. 3. 2014	Holešov	Bc. Jakub Šneidr – Výprava do Země Nezemě
	7. – 9. 11. 2014	Holešov	Bc. Jakub Šneidr – Zážitekový víkend pro dorost „Skoky do vod života“
Výlety a setkání se sdílením	29. 8. 2014	Zlín	Bc. Hana Ježová – Zoo Lešná
	4. 9. 2014	Kojetín	Bc. Hana Ježová – Grilování
	10. 9. 2014	Holešov	Bc. Hana Ježová – Bowling
	15. 9. 2014	Přerov	Bc. Hana Ježová – Diskgolf
	18. 9. 2014	Bystřice pod Hostýnem	Bc. Hana Ježová – Minigolf
	28. 10. 2014	Vyškov	Bc. Hana Ježová – Zoopark a dinopark
	20. 12. 2014	Zlín	Bc. Hana Ježová – Zábavní centrum Galaxie



Poradna NRP Plzeň

Název střediska: Poradna náhradní rodinné péče Plzeň

Druh služby: odborné sociální poradenství

Číslo registrace: 9060458

Místo poskytování služby: Houškova 25, 326 00 Plzeň

Odpovědná osoba: Mgr. Daria Tolknerová

Poslání:

Posláním poradny je všestranně přispívat k zlepšení života a šancí dětí, které nemohou žít s rodiči. Podpora rodin s přijatými dětmi.

Cílem poradny náhradní rodinné péče je:

- poskytovat odborné sociální poradenství rodinám s dětmi v náhradní rodinné péči, zájemcům a žadatelům o NRP.
- poskytovat sociálněterapeutickou činnost vždy s ohledem na potřeby uživatelů.
- napomáhat uživatelům, aby byli sami schopni aktivně řešit vzniklou nepříznivou situaci a nacházet pomoc ve svém přirozeném prostředí.
- zprostředkovat další nezbytnou odbornou pomoc.
- poskytovat podporu při orientaci ve vlastních právech a povinnostech v dané situaci.
- pomáhat při uplatňování práv, oprávněných zájmů a při obstarávání osobních záležitostí včetně upevnění kontaktu s přirozeným sociálním prostředím.

Cílová skupina jsou:

- děti vyrůstající v náhradní rodinné péči
- rodiny s dětmi v náhradní rodinné péči
- žadatelé o náhradní rodinnou péči
- zájemci o přijetí dítěte do náhradní rodinné péče
- příbuzní dítěte a jiné osoby, které chtějí být v kontaktu s dítětem vyrůstajícím v náhradní rodinné péči, je-li to v zájmu dítěte

Aktivity střediska:

- Poradna poskytuje poradenskou, konzultační a zprostředkovatelskou pomoc a sociálněterapeutickou péči při řešení široké škály výchovných a vývojových potíží dětí, při řešení rodinných krizí, sociálně-právních úkonů apod. Pomáhá tím předcházet selhání náhradní rodinné péče, které by mohlo vést k vrácení dítěte zpět do ústavního prostředí.
- Poradna nabízí možnost setkávání dítěte v pěstounské péči s biologickou rodinou či jinými blízkými osobami v neutrálním prostředí poradny (tzv. asistované kontakty). Pracovníci poradny přispívají pravidelně do časopisu „Průvodce náhradní rodinnou péčí“ odbornými články, kterými informují o činnosti poradny a novinkách z oblasti náhradní rodinné péče z domova i zahraničí.
- Poradna dále poskytuje osobní i telefonické konzultace zájemcům a žadatelům o náhradní rodinnou péči. Je také

místem pro konzultace a praxe studentů. Svoji činností poradna propaguje myšlenku náhradní rodinné péče mezi veřejností formou besed na školách apod.

- Kromě poradenské a sociálněterapeutické činnosti zastřešuje poradna vzdělávací, společenské a rekreační akce pro náhradní rodiče a rodiny s dětmi v náhradní rodinné péči.

Seznam akcí pořádaných v r. 2014:

Odborný seminář „Dcera padajícího listí“ – problematika attachmentu (lektorka Mgr. Tereza Nagy Štolbová – psychoterapeutka a spisovatelka). Součástí semináře bylo i autorské čtení knihy „Dcera padajícího listí“. Akce se zúčastnilo 20 osob – pěstounů i odborníků z oblasti NRP.

Odborné sociální poradenství r. 2014 :	
Celkem	319
Kontaktů	201
Intervencí	118

Poradna NRP Plzeň

Název střediska: Poradna náhradní rodinné péče Plzeň

Činnost: pověření k výkonu sociálně-právní
ochrany dětí

Číslo pověření: JMK 21355/2013

Místo poskytování činnosti: Houškova 25, 326 00 Plzeň

Odpovědná osoba: Mgr. Daria Tolknerová

Dohody o výkonu pěstounské péče

Od ledna 2013 v rámci změn souvisejících s přijetím novely zákona o sociálně-právní ochraně dítěte mají pěstouni možnost uzavřít dohodu o výkonu pěstounské péče podle § 47b zákona s některou z pověřených organizací. **Smyslem uzavírání dohod je podpora výkonu pěstounské péče a doprovázení pěstounů v jejich náročném životní cestě.** Právě dlouholetá spolupráce s pěstounskými rodinami je základní společnou hodnotou, díky níž můžeme poskytovat služby a zlepšovat život dětem, které neměly svůj vstup do života snadný.

Naší snahou je individuální přístup ke každé pěstounské rodině. Klíčová pracovnice je osobou, která je pěstounské rodině v rámci naplňování dohody nejbliž. Zákon jí ukládá, aby byla v osobním kontaktu s rodinou i dětmi v dvouměsíčním intervalu. Tato pracovnice je se situací v rodině dobře obeznámena. Je nápomocna při řešení i naplňování individuálního plánu ochrany dítěte i plánu vzdělávání pěstounů. Může být nápomocna při realizaci styku dítěte s rodiči. Pomáhá řešit krizové situace i respitní péči. Doporučuje pěstounům vhodné vzdělávací programy,

terapeutickou i poradenskou pomoc. Podílí se na přípravě aktivit, vzdělávacích programů, terapií, setkávání, relaxačních pobytů.

V rámci pověření k výkonu sociálně-právní ochrany dětí vykonáváme tyto činnosti:

- pomoc rodičům při řešení výchovných nebo jiných problémů souvisejících s péčí o dítě
- poskytování nebo zprostředkování poradenství rodičům při výchově a vzdělávání dítěte a při péči o dítě zdravotně postižené
- v rámci poradenské činnosti pořádání přednášek a kurzů zaměřených na řešení výchovných, sociálních a jiných problémů souvisejících s péčí o dítě a jeho výchovou
- výkon činnosti podle § 10 odst. 1 písm. a, to je vyhledávání dětí, na které se sociálně-právní ochrana zaměřuje
- činnost zaměřená na ochranu před škodlivými vlivy a předcházení jejich vzniku
- uzavírání dohod o výkonu pěstounské péče podle § 47b zákona
- poskytování odborného poradenství a pomoci žadatelům o zprostředkování osvojení nebo pěstounské péče a poskytování pomoci fyzickým osobám vhodným stát se osvojiteli nebo pěstouny a osvojitelům nebo pěstounům

v souvislosti s osvojením dítěte nebo svěřením dítěte do pěstounské péče

- poskytování výchovné a poradenské péče osobě pečující, s níž pověřená osoba uzavřela dohodu o výkonu pěstounské péče, při výkonu pěstounské péče a sledování výkonu pěstounské péče; pokud osoba pečující o tuto službu požádá, je pověřená osoba povinna výchovnou a poradenskou péči poskytnout
- vyhledávání fyzických osob vhodných stát se osvojiteli nebo pěstouny a jejich oznamování obecnímu úřadu obce s rozšířenou působností



Naším primárním posláním je podpora dětí a pěstounských rodin, posilování jejich kompetencí ke zvládnutí různých obtíží, které se mohou vyskytnout v průběhu soužití s přijatými dětmi. Zabezpečujeme síť odborníků, na které se mohou pěstouni s důvěrou obrátit a u nichž naleznou potřebnou podporu i možnost doprovázení při náročné péči o svěřené děti. V Poradně NRP Plzeň odbornou pomoc zajišťují 2 psycholožky s psychoterapeutickým výcvikem v rodinné a systemic-ké terapii a 2 sociální pracovnice. Spolupracujeme i s právníkem, dětskou lékařkou, genetičkou, logopedkou a daňovou poradkyní.

Za nejdůležitější považujeme navázání partnerských vztahů s rodinami na bázi důvěry, spolehlivosti

a otevřenosti. Velmi obohacující pro všechny zúčastněné jsou pravidelná setkávání s pěstouny i dětmi v pěstounské péči. Komplexní práce s rodinou podporuje naplňování potřeb dětí, jejich sociální i psychický vývoj i rozvoj jejich identity.

Vytváříme platformu pro společná setkávání pěstounů, sdílení zkušeností i vzájemnou podporu a pomoc.

Pěstounům, kteří s námi mají uzavřenou dohodu o výkonu pěstounské péče (dále jen DOVPP), nabízíme dále individuální vzdělávání, které zajišťují klíčoví pracovníci. Pěstouni mají možnost využívat naši knihovnu s odbornou literaturou (týkající se tematiky náhradní rodinné péče) a mohou se tak vzdělávat i doma.

Činnost Poradny NRP Plzeň v rámci DOVPP v číslech:

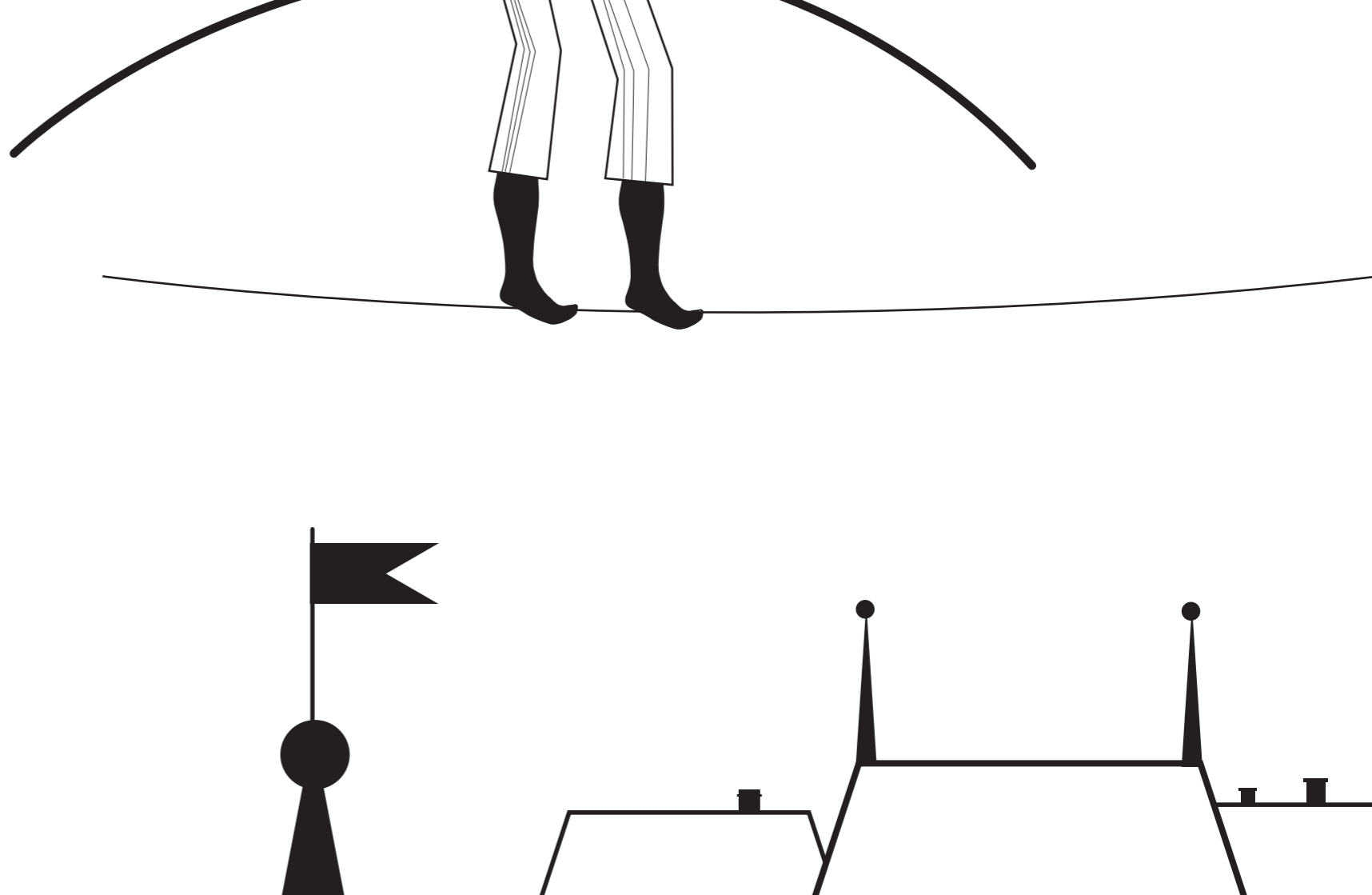
K 31. prosinci 2014 bylo 44 uzavřených dohod s 56 umístěnými dětmi.

Seznam volnočasových akcí a seminářů pořádaných pro pěstouny, kteří s naší organizací uzavřeli dohodu o výkonu pěstounské péče

Druh aktivity	Datum konání	Místo	Popis
Semináře	21. 2. a 28. 2. 2014	Plzeň	MUDr. Kateřina Cajthamlová – Zdraví a životní styl, zdraví vašich dětí
	21. 11. 2014	Plzeň	Mgr. Radek Harvánek – Muzikohry, muzikoterapie – odpoledne s hudbou
	10. 12. 2014	Plzeň	Mgr. Tereza Nagy Štolbová – Dcera padajícího listí – problematika attachmentu
Besedy u kulatého stolu	22. 1. 2014	Plzeň	Alena Vacková – Beseda s daňovou poradkyní
	19. 2. 2014	Plzeň	Mgr. Hana Benadová – Odměna pěstouna a nemocenské pojištění
	18. 3. 2014	Plzeň	MUDr. Hana Fischlová – Péče o zdraví dítěte
	16. 4. 2014	Plzeň	JUDr. Hana Jiroušková – Co nového přináší občanský zákoník pro rodiny
	7. 5. 2014	Plzeň	Mgr. Eva Pavlíková – Dospívání a partnerské vztahy dětí s mentálním postižením

Seznam volnočasových akcí a seminářů pořádaných pro pěstouny,
kteří s naší organizací uzavřeli dohodu o výkonu pěstounské péče

Druh aktivity	Datum konání	Místo	Popis
Besedy u kulatého stolu	21. 5. 2014	Plzeň	Mgr. Lucie Štainiglová – Náprava logopedických vad u dětí
	11. 6. 2014	Plzeň	Mgr. Daria Tolknerová – Specifika příbuzenské pěstounské péče
	24. 9. 2014	Plzeň	Člověk v tísní – Dluhové poradenství
	15. 10. 2014	Plzeň	PhDr. Ludmila Střelcová – Jak pomoci dítěti ve školní úspěšnosti
	12. 11. 2014	Plzeň	Live Saving Support, o. s. – Základy a zásady první pomoci
Akce pro pěstounské rodiny	15. 2. 2014	Plzeň	3D planetárium
	22. 3. 2014	Plzeň	Dům pohádek
	11. 4. 2014	Plzeň	Letní potápění
	17. 5. 2014	Bolevec	Návštěva arboreta Sofronka
	13. – 15. 6. 2014	Plzeň	Folklorní festival a Historický víkend
	13. 9. a 28. 9. 2014	Radyně	Oživlý hrad
	18. 10. 2014	Plzeň	Návštěva Techmanie
	15. 11. 2014	Plzeň	Návštěva Dětského světa Lvíček
	Prosinec	Plzeň	Krabice od bot – dárky do každé rodiny
Pobyty	10. – 18. 8. 2014	Úborsko u Kdyně	Letní relaxačně-vzdělávací pobyt



Dům na půli cesty

Druh služby: domy na půli cesty

Číslo registrace: 6087955

Projekt: Zajištění vybraných služeb sociální prevence v Jihomoravském kraji, reg. č. CZ.1.04/3.1.00/05.00056, financovaný z Evropského sociálního fondu prostřednictvím Operačního programu Lidské zdroje a zaměstnanost a státního rozpočtu ČR.

Číslo smlouvy: 011614/11/OSV

Místo poskytování služby: Velký Dvůr 134, 691 23 Pohořelice

Odpovědná osoba: Mgr. Ing. Pavel Šmýd, manažer-ekonom projektu

Kontaktní osoba: Mgr. Ladislav Nevrkla, vedoucí střediska

Posláním pobytové služby domy na půli cesty je poskytnout podporu a pomoc mladým lidem vyrůstajícím v daném životním období mimo rodinu, kteří se ocitli v obtížné životní situaci, jsou ohroženi chudobou a potřebují vytvořit funkční zázemí na své cestě k samostatnosti a aktivnímu začlenění se do běžného života společnosti.

Cílem nabídky odborné pomoci, osobní asistence a aktivizačních činností je podpora větší aktivity mladých dospělých, která povede k vyšší úspěšnosti při jejich začleňování do samostatného života, a podpora při zvyšování jejich kvalifikace, která povede k jejich lepšímu pracovnímu uplatnění.

Cílovou skupinou jsou zletilé osoby do 26 let věku opouštějící školská zařízení pro výkon ústavní nebo ochranné výchovy, popř. osoby z jiných zařízení pro péči o děti a mládež, zletilé osoby propuštěné z výkonu trestu, z jiných sociálních zařízení, z pěstounských rodin a další osoby ohrožené sociálním vyloučením, chudobou či jinak znevýhodněné.

Metody práce: Způsob poskytování sociálních služeb v tomto zařízení je přizpůsoben specifickým potřebám uživatelů služeb (individuální práce s klientem). Práce se skupinou (sociálněterapeutická činnost zaměřená na nácvik sociálních dovedností), osobní asistence a též aktivizační programy realizované v Domě na půli cesty nebo prostřednictvím vzdělávacích a pracovních aktivit. Sociální práce týmu odborných pracovníků je zaměřena na přímou práci s uživateli a především na rozvíjení sociálních dovedností a schopností v praktické rovině včetně sestavování životopisů a motivačních dopisů či vyplňování evidencí na úřadu práce a žádostí o sociální dávky.

Publicita je dodržována v podobě povinného minima publicity Individuálního projektu Jihomoravského kraje a v rámci pravidel Sdružení pěstounských rodin.

Podpora uživatelů služeb: Uživatele služeb podporujeme při uplatnění na trhu práce, a to jednak zprostředkováním pracovních kontaktů se zaměstnavateli či na úřadech práce, jednak poradenstvím prostřednictvím odborných pracovníků Domu na půli cesty či přístupem na internet. Podporujeme budování a rozvoj pracovních návyků a dovedností v rámci bezplatného aktivizačního pracovního programu v areálu Domu na půli cesty, a to zapojením uživatelů jak

do činnosti ekofarmy (péče o koně a další zvířectvo), tak i při zajištění běžného provozu pracoviště (péče o zelené plochy, květinovou výzdobu, příprava palivového dříví, úklid a výzdoba budovy, drobné opravy aj.).

Aktivizační činnosti: Prostředí naší ekofarmy skýtá možnosti ergoterapie (péče o koně, kočky a drůbež), provozování animoterapie (léčby prostřednictvím zvířat), léčebného pedagogicko-psychologického ježdění a hipoterapie (léčby prostřednictvím koní), což je zvláště přínosné pro uživatele trpící citovou či psychickou deprivací. Tato činnost byla v průběhu roku 2014 zajištěna pracovníci v sociálních službách Sdružení pěstounských rodin. Uživatelům je rovněž poskytována pomoc při obnovování a upevňování vztahů s rodinou.

Pracovní skupiny: Pracoviště je zapojeno do pracovní skupiny Osoby ohrožené sociálním vyloučením Magistrátu města Brna a do komunitního plánování sociálních služeb v Brně a Pohořelicích. Spolupracujeme se školskými a ústavními zařízeními na jižní Moravě, Vysočině, ve Zlínském a Olomouckém kraji i s obcemi a městskými úřady v okolí Velkého Dvora. Spolupráce je zaměřena na poskytování informací týkajících se možných žadatelů o pobytovou službu v Domě na půli cesty.

Hodnocení služby: Kvalitativní hodnocení služby je prováděno formou pohovorů uživatelů služeb se sociálními pracovníky a psycholožkou Sdružení pěstounských rodin. Zpětná vazba probíhá každý den při pravidelných kontaktech uživatelů služeb se zaměstnanci zařízení, při komunitním setkávání (tzv. kolečku), dále při hodnocení individuálních plánů uživatelů, při hovorech s uživateli a při ukončení pobytu, popř. při následných kontaktech.

Kontroly a inspekce: Provedena kontrola Krajské hygienické stanice (24. 1. 2014), kontrolní dohlídka Hasičského záchranného sboru JMK (27. 2. 2014), místní šetření IP JMK (30. 4. 2014), kontrolní šetření v rámci 1. etapy IP Podpora plánování rozvoje sociálních služeb v JMK III (9. 5. 2014), kontrola IP Zajištění vybraných služeb sociální prevence v JMK (26. 5. 2014) a kontrola monitorovací firmy v rámci IP JMK (4. 6. 2014).

Aktivity střediska v roce 2014

Opravy, aktivizační činnosti, propagace: Byly provedeny veškeré předepsané revize a kontroly a následná kontrola HZS Jihomoravského kraje zaměřená na dodržování povinností stanovených předpisy o požární ochraně.

Ve sledovaném období byla provedena revize elektrického zabezpečovacího zařízení, změna serveru

a instalace mobilního kamerového zabezpečovacího systému (kamery a nahrávací zařízení). Zakoupeny drogové testy v rámci systematické drogové prevence v zařízení.

Uživatelé služeb pečovali o květinovou výzdobu areálu zámečku. Zhotoveny byly různé upomínkové předměty (gelové svíčky, hračky, vánoční přání aj.), které byly prezentovány veřejnosti.

Vzdělávání pracovníků: Manažer-ekonom sociální služby se zúčastnil stáže v Domě na půli cesty v Květné, Josefského symposia v Křtinách, mezinárodní konference v PS v Praze, porady k ukončení IP JMK, mezinárodní konference „Efektivní komunikace ve veřejné správě, trh práce a nové příležitosti“ ve Křtinách, setkání se zástupci MPSV v Praze v rámci řešení problematiky novely zákona a odchodu dětí z péče do následných zařízení a mezinárodní konference pořádané poslankyní PS ČR MUDr. Dagmar Peckovou na téma ohrožených dětí a jejich dalšího sociálního začleňování se zkušenostmi z Velké Británie.

Vedoucí pracoviště se zúčastnil metodického setkání JMK s poskytovateli sociálních služeb, jednání Bílého kruhu bezpečí, setkání Regionálního centra podpory sociálního podnikání, zasedání pracovní skupiny Osoby ohrožené sociálním vyloučením, stáže v Květné Zahradě, konference Komunitní plánování sociálních služeb, setkání a konference

v rámci projektu Inspirujme a sdílejme, stáže v rámci projektu Inspirace v oblasti rozvoje a zaměstnanosti ohrožených dětí, seminářů k financování služby v roce 2015, zajištění stáže z DPC Žamberk a kontaktní návštěvy v PMS Břeclav. Dále byl účastníkem semináře k novele zákona č. 108/2006 Sb., porady kurátorů JMK, mezinárodní konference Mosty z chudoby a kontaktní návštěvy v Majáku Praha, Charitě Doubravice n. Sv. a Oblastní charitě Znojmo.

Sociální pracovnice se zúčastnily kurzu zážitkové pedagogiky, vzdělávací akce s dr. Hřebíčkem, setkání pracovníků pomáhajících znevýhodněné mládeži v Brně, stáže v Domově na půli cesty Maják v Praze, v DPC Květná, Dne sociálních služeb ve Znojmě, setkání s K-centrem Břeclav, semináře Stres v práci sociálního pracovníka, adiktologické konference v Brně, kontaktních setkání v Domově pro matky v tísní Znojmo a sdružení Na počátku Brno a zajišťovaly praxi studentů.

Pracovníci v sociálních službách se zúčastnili akreditovaného vzdělávacího programu Metody hiporehabilitace se zaměřením na děti a mládež a Metody hiporehabilitace a individuální plánování, kurzu zážitkové pedagogiky a vzdělávací akce s dr. Hřebíčkem.

Vzdělávání uživatelů služeb: Pět uživatelů zapojeno do vzdělávacích a pracovních aktivit spolupracujících subjektů Santia a Chci pracovat.

Spolupráce, aktivity a kontakty: Na půdě Domu na půli cesty se uskutečnily stáže a pracovní setkání se spolupracujícími partnery z dětských domovů, výchovných ústavů pro mládež, domů na půli cesty a dalšími institucemi sociální péče, PMS, kurátory apod. Dále kurzy léčebného ježdění na koni pro naše uživatele a pro partnerské zařízení ZŠ Ibsenova.

Navštívili jsme akce partnerských a spolupracujících zařízení (Waldorfská ZŠ, DD Mikulov, Kulturní a informační centrum Pohořelice a město Pohořelice). Pokračovala naše spolupráce s Rybníkářstvím Pohořelice a Lesy ČR, závod Židlochovice, s firmou AVE, se sdružením Soroptimist Int. Club Brno I, Rotary Clubem Valtice – Břeclav, Nadačním fondem pomoci a sociálním odborem MěÚ Šlapanice a Kuřim. Několik návštěv jsme uskutečnili v rámci odborných stáží (Azylový dům Znojmo, Domov pro matky a otce v tísní Znojmo, Domov na půli cesty Maják v Praze, DPC Květná, Waldorfská ZŠ v Brně a DD Ivančice), zúčastnili jsme se Dne sociálních služeb ve Znojmě. Navštívili nás z projektu Podpora pro domy na půli cesty, zástupci VÚM Olešnice, VÚM Troskotovice, VÚM Mor. Krumlov, VÚM Janštejn, AD Ostrava-Hulváky, DD Mikulov, DD Ivančice, DPC Žamberk a K-centra Břeclav. Zúčastnili jsme se konference o pěstounské péči na přechodnou dobu v Brně, mezinárodního setkání ke komunitnímu systému ve Višňovém, mezinárodní konference Mosty z chudoby v Otrokovicích a závěrečné konference IP JMK v Rozdrojovicích.

Akce pro uživatele služeb: Pro uživatele zajištěna beseda s příslušníky Policie ČR a se zástupci K-centra Břeclav, návštěva ve Waldorfské ZŠ Brno a v Domově na půli cesty Maják v Praze. Uživatelé služeb byli zapojeni do doprovodného programu v rámci aktivizačních činností se spolupracujícími subjekty, výjezdových akcí do spolupracujících zařízení, sbírání hub nebo vánočního pečení cukroví ve spolupráci s SI Club Brno I. Aktivní účast na přípravě a zajištění předvánočního posezení v Domě na půli cesty.

Dobrovolnictví a praxe: Praxi vykonalo 6 studentek a studentů sociálních oborů.

Publicita a prezentace: Dům na půli cesty se prezentuje i prostřednictvím webových stránek www.dumnapoliceesty.cz, www.pestouni.cz a časopisu Průvodce náhradní rodinnou péčí.

Manažer-ekonom byl účastníkem panelové diskuse o náhradní rodinné péči v Brněnské televizi BTV. Prezentace služby na pracovním setkání ke komunitnímu plánování ve Znojmě.

Informace o službě: O službě se informovalo 38 zájemců, smlouva byla uzavřena s 19 novými uživateli služeb, smlouva byla ukončena s 15 uživateli služby.

Kapacita služby: Kapacita služby byla stanovena na 15 uživatelů služeb. V průběhu fungování Individuálního projektu byla kapacita služby (prostřednictvím lůžekodnů) naplňována v průměru na 77 %.

*Zpracoval: Mgr. Ladislav Nevřkla
vedoucí Domu na půli cesty Pohořelice – Velký Dvůr*

Dům na půli cesty v číslech roku 2014

Uživatelé služeb v daném období	Počet uživatelů služeb – muži/ženy
Počet uživatelů k 31. 12. 2013	9, z toho 4 ženy
Počet nově přijatých v roce 2014	19, z toho 7 žen
Počet ukončených pobytů v roce 2014	15, z toho 5 žen
Počet uživatelů k 31. 12. 2014	13, z toho 6 žen
Celkový počet uživatelů v roce 2014	28, z toho 11 žen



Projekt Zajištění vybraných služeb sociální prevence v Jihomoravském kraji, reg. č. CZ.1.04/3.1.00/05.00056 je financován z Evropského sociálního fondu prostřednictvím Operačního programu Lidské zdroje a zaměstnanost a státního rozpočtu ČR.

NZDM Pestrá klubovna

Název střediska: NZDM Pestrá klubovna

Druh služby: nízkoprahové zařízení

Číslo registrace: 3732399

Místo poskytování služby: Václavská 15, 603 00 Brno

Odpovědná osoba: Bc. Martina Křápková, DiS.

NZDM Pestrá klubovna je nízkoprahové zařízení pro děti a mládež nacházející se v Brně na ulici Václavská 31/15 a 225/13.

Posláním NZDM Pestrá klubovna (dále jen klubovny) je zlepšení kvality života dětí a mládeže pocházejících ze sociálně znevýhodňujícího prostředí a zažívajících nepříznivé životní situace. Provozem klubovny umožňujeme dětem a mládeži trávit volný čas smysluplně v bezpečném prostředí a poskytujeme jim potřebnou pomoc a podporu při řešení každodenních problémů, se kterými jsou naši uživatelé konfrontováni.

Klubovna v roce 2014 poskytovala své služby anonymně, bezplatně a dobrovolně. Klubovna nabízela také individuální konzultace a outdoorové činnosti, a to vždy dle domluvy, potřeby nebo možnosti klientů (v pátky i o víkendech).

Ambulantní provozní doba:

leden–květen 2014 PO–ČT 14.00 – 18.00

červen–prosinec 2014 ST 14.00 – 18.00 a PÁ 15.00 – 19.00

Terénní provozní doba:

únor–prosinec 2014 ÚT a ČT 15.00 – 18.00

Cílovou skupinu klubovny tvoří děti a mládež ve věku 6–18 let, které pocházejí ze sociálně znevýhodňujícího prostředí, zažívají nepříznivé situace a vyskytují se v lokalitě Staré Brno a okolí.

Cíle NZDM Pestrá klubovna:

- zvýšení a rozvoj sociálních návyků prostřednictvím výchovného působení na uživatele služby
- rozvoj volných schopností uživatelů služby
- rozvoj a upevňování vztahů uživatelů (rodinných, kamarádských, společenských)
- předcházení/zabránění sociálněpatologickým jevům nebo omezení těchto jevů, týkajících se cílové skupiny, a podpora zdravého životního stylu
- podpora v nepříznivých životních situacích uživatele
- podpora začleňování uživatelů služeb do skupiny jejich vrstevníků i do společnosti
- podpora v prosazování zájmů uživatelů služeb v rámci skupiny vrstevníků, komunity nebo celé společnosti
- podpora pozitivního postoje ke vzdělávání a vedení k samostatnosti
- podpora smysluplného trávení volného času

Program klubovny v roce 2014 byl zaměřen na:

a) základní sociální poradenství – doprovázení klienta, jednání s klientem v krizi, rozhovory s klientem na jeho požádání. Témata: zákony, zdraví, práce, škola, rodina, rozvod, bydlení, ústavní péče, vrstevníci, násilí, volný čas.

b) volnočasové aktivity – v rámci výchovně-aktivizačních činností byly realizovány následující workshopy, dílny a programy: PC workshop, výtvarná dílna, dívčí tvořivý kroužek, deskové a stolní hry, doučování, sportovní činnosti – florbal, fotbal, ping-pong, box, workshop vaření, práce s videem a workshop focení, hudební dílna – kytara, klávesy, mikrofon. Nevšední akce – jedná se o zprostředkování kontaktu se společenským prostředím nebo program realizovaný na žádost uživatelů služby.

c) preventivní programy – jednalo se o specifické i nespécifické programy primární prevence, které se v klubovně realizovaly formou her, volnočasových aktivit a formou individuálních rozhovorů. Témata: Noční život; Hulíš, hulím, hulíme anebo radši ne?; Sexuální život a jeho úskalí; Tvrdý drogy.

d) zprostředkování kontaktu se společenským prostředím – jednalo se o různé výlety, návštěvy a doprovod do navazujících institucí (střední školy, střední odborná učiliště, jiná

nízkoprahová zařízení pro děti a mládež, střediska volného času a další).

Terénní forma práce probíhala osobním kontakto-
váním potenciálních uživatelů v jejich přirozeném prostředí
terénním pracovníkem a formou facebookové komunikace.

Kvantitativní i kvalitativní vyhodnocení poskytování
služeb je garantováno interní metodikou evidence úkonů,
která poskytuje kvantitativní i kvalitativní data o poskyto-
vané službě.

Každý den poskytnuté služby NZDM Pestrá klubovna
je evidován a zaznamenáván do evidenční knihy, která je ná-
sledně přepisována do elektronické podoby, z níž je vedena
statistika navázaných kontaktů a realizovaných intervencí.

Spolupracující partnerské instituce v roce 2014: Úřad
práce města Brna, Ratolest, o.s., Armáda spásy, o.s., Agapo,

s.r.o., pracovní skupina NUTS II JV, Liga lidských práv, o.s.,
Persefona, o.s., Na počátku, o.s., Euforall, o.s., Kaveeska, p.o.,
Mateřské centrum Loučka, MŠ a ZŠ Křídlovická, Masarykova
univerzita, Společnost Podané ruce o.p.s.

V roce 2014 bylo provedeno:

Kontaktů	2993
Intervencí	992
Služba v roce 2014 pracovala s 205 uživateli.	

Službě byla ukončena registrace dne 31. prosince 2014
a prostory byly předány Společnosti Podané ruce o.p.s.
k provozování nízkoprahového zařízení.

Doprovázení rodin s přijatými dětmi

Název střediska: Poradna náhradní rodinné péče Brno

Projekt: Doprovázení rodin s přijatými dětmi

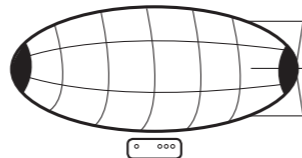
Odpovědná osoba: Sylva Dvořáčková

Financování: OZ Magistrátu města Brna, městská část
Brno-Kohoutovice

Pěstounským rodinám po dosažení zletilosti dětí končí
dohody o výkonu pěstounské péče. Velice si vážíme
každodenního nasazení pěstounů, jejich obětavosti, lásky
i statečnosti, kdy po řadu let o děti pečovali a nyní je dopro-
vází i v době jejich dospělosti a začleňování do občanské
společnosti. Pro tyto pěstouny vytváříme i platformu
pro jejich setkávání, sdílení zkušeností i možnost alespoň
krátkého oddychu a relaxace. Uvědomujeme si, že právě
v tomto období dokončování studia a přípravy pěstoun-
ských dětí na jejich povolání a jejich osamostatňování jsou
kladeny na pěstouny mimořádné nároky. Nadále proto
mohou nejen pěstouni, ale také mladé dospělé pěstounské
děti využívat služby psychologa SPR, pedagogicko-psycho-
logické poradenství i zprostředkování právního poradenství
a pomoci

V roce 2014 se uskutečnilo supervizní setkání pės-
tounů a jejich dětí v Moravském krasu pod vedením psycho-
ložky Mgr. Milky Hortové s prohlídkou jeskyní a supervizní
setkání pěstounů s psychologem a koučem Mgr. Petrem
Vaňkem a programem pro děti s prohlídkou brněnského
podzemí. Těto skupině pěstounů je umožněno se účastnit

i pravidelných měsíčních Klubů pěstounů s přednáškami odborníků na problematiku náhradní rodinné péče. Společné sdílení zkušeností na bázi důvěry a otevřenosti je obohacím i pro stávající pěstouny. Tato setkávání jsou vzájemným obohacím i posílením jejich kompetencí ke zvládnání nejrůznějších obtíží a fungují také jako prevence syndromu vyhoření.



Videotrénink interakcí v rodině

Jedná se o moderní metodu pocházející z Nizozemska, která slouží jako pomoc a podpora klientům pro efektivní rozvoj jejich dovedností a schopností v komunikaci a interakci s druhými lidmi, popřípadě pro její obnovení, pokud již došlo k jejímu narušení. VTI je forma krátkodobé intenzivní pomoci, druhem terapie, velmi účinným způsobem intervence v rodině (nebo i v jiném systému). Jedním z nástrojů této metody je video. Je založena na vytvoření krátkých videozáznamů běžných interakcí mezi rodiči a dítětem, jejich podrobné analýze, následném rozboru, konzultaci se supervizorem a individuální práci trenéra s rodinou v jejím přirozeném prostředí na účinném využívání komunikace.

Hlavním cílem projektu je implementace metody VTI na pracoviště Poradny náhradní rodinné péče.

Dílčí cíle:

1. Zkvalitnění přímé práce s klienty – náhradními rodinami – a rozšíření nabídky profesionálních služeb.
2. Zavést novou metodu videotrénink interakcí do práce s náhradními rodinami.

Rodinám může VTI pomoci v následujících oblastech:

- podpora a posílení rodičovských kompetencí
- podpora rodin, které mají v péči dítě se zdravotním postižením
- pomoc rodičům při výchovných problémech jak přijatých, tak vlastních dětí
- podpora adaptace přijatých dětí v nové rodině
- předcházení obtížím v komunikaci s dítětem
- podpora rozvoje schopností a dovedností dítěte
- prevence selhání náhradní rodinné péče (v případech, kdy hrozí navrácení dítěte do ústavního zařízení)
- posílení kompetencí rodin a prevence proti vyhoření náhradních rodičů

Kolika lidem projekt pomohl:

Na začátku roku byla dokončena práce se 2 rodinami. Od dubna do července probíhala spolupráce s další rodinou. Celkem se v rámci celého projektu pracovalo s 5 rodinami.

Projekt Videotrénink interakcí v rodině byl podpořen Nadací člověk člověku.

Tábory pro děti a víkendy pro mladé

Název střediska: Poradna náhradní rodinné péče
Brno (Bystřice)

Projekt: Tábory pro děti z pěstounských rodin
a víkendy pro mladé

Odpovědná osoba: Mag. Alena Vítková

Financování: OŠMT Magistrátu města Brna, městská
část Brno-Řečkovice, Nadace Terezy Maxové dětem,
Delicomat, projekt přeshraniční spolupráce, SPOD

Cílem projektu je umožnit dětem vyrůstajícím v náhradní rodinné péči strávit společný čas ve skupině vrstevníků pod vedením odborného týmu. Děti přijaté do pěstounských rodin si s sebou do života nesou řadu handicapů zdravotního či sociálního rázu, které jim v mnoha případech znemožňují zúčastnit se běžných dětských táborů, pořádaných pro velkou skupinu dětí, případně pro ně mnohdy není jednoduché začlenit se do kolektivu. Akce jsou proto koncipovány pro malou skupinku dětí (max. 15 dětí) tak, aby vedoucí mohli reagovat na individuální potřeby a přizpůsobit program rozdílným možnostem, schopnostem a dovednostem. Programoví vedoucí se orientují v problematice náhradní rodinné péče, zastávají individuální přístup, jsou schopni předcházet problematickým situacím a pro děti a dospívající jsou přirozenou autoritou a vzorem.

Průběh projektu:

V roce 2014 bylo uspořádáno 6 letních pobytových táborů pro děti a 2 víkendy pro mladé. Různorodá témata táborů měla za cíl oslovit co nejširší spektrum zájemců a víkendy pro mladé rozšířily nabídku pro zastoupení všech věkových

kategorií. Společnou myšlenkou organizovaných táborů je zprostředkovat dětem pobyt v přírodě, zážitky, sportovní vyžití i relaxaci, rozvíjet u dětí fantazii, tvořivost, empatii a vést je ke zdravému sebevědomí, samostatnosti a vzájemné

toleranci. Víkendy pro mladé nabízí dospívajícím lidem pomocí společných hravých aktivit prohloubení důvěry v sebe i druhé a rozvíjení spolupráce a komunikace s druhými.

Aktivity projektu 2014:

5.–12. 7. 2014	Hudební tábor Tábor pro začátečníky i pokročilé hudebníky bez omezení věku. Tábor byl zaměřen na sólový i sborový zpěv, zpěv na mikrofon, hru na hudební nástroje. V průběhu tábora účastníci natočili společné CD. Hudební program byl doplněn hravými volnočasovými aktivitami v přírodě.
12.–19. 7. 2014	Po stopách tajemného Severina Jazykový tábor s výukou němčiny. Výuka probíhala formou her a soutěží, byla koncipována tak, aby zapojovala děti bez ohledu na jazykovou úroveň. Tábor proběhl za účasti rodilého mluvčího a studentů germanistiky Filosofické fakulty MU.
20.–31. 7. 2014	Za tajemstvím draka Letní stanový tábor určený pro děti od 7 do 15 let s celotáborovou hrou. Program tábora byl inspirován různými fantazijními hrami s rolemi. Program vyplněn sportovní a tvořivou činností a dramatickou výchovou.
26. 7. – 2. 8. 2014	Cyklistický tábor Tábor se sportovním zaměřením určený pro mládež ve věku od 12 let. Tábor byl zaměřen na zvýšení fyzické kondice a posílení týmové spolupráce. Náročnost sportovních výkonů byla přizpůsobena dvěma úrovním výkonnostních skupin.

Aktivity projektu 2014:

10.–16. 8. 2014	Detektivní tábor Zážitkový tábor pro děti ve věku od 7 do 15 let. Tajuplný příběh nabídl dětem prožití napínavého dobrodružství, získání nových dovedností, prožitek výhody týmové spolupráce a radost ze hry. Soutěžní napětí bylo vyrovnáno účastí všech na celém chodu tábora – úklidu, chystání dřeva na oheň i pomoci v kuchyni. Velký důraz byl kladen na rozvoj emočních a sociálních schopností ve vztahu k ostatním.
23.–29. 8. 2014	Česko-rakouský tábor Tábor pro děti z českých a rakouských pěstounských rodin. Tábor byl zaměřen na mladší děti a pořádán v Dolním Rakousku v klášteře Göttweig. Hry a aktivity probíhaly ve smíšených skupinkách. Děti se tak učily spolupráci navzdory jazykové bariéře. Součástí programu byla též výuka českého a německého jazyka hrou formou, sportovní aktivity a dobrodružná honba za pokladem.
7.–9. 9. 2014	Zážitkový víkend Víkend pro mladé ve věku od 13 do 18 let. Víkend měl na programu aktivity zaměřené na posílení vlastní hodnoty, vzájemné komunikace a spolupráce, prohloubení důvěry v sebe sama i v ostatní.
28.–30. 11. 2014	Víkend pro mladé Víkend pro dospívající ve věku od 14 do 18 let. Program víkendu zajistil zkušený lektor, který dětem pomocí společných hravých aktivit pomohl podívat se novým pohledem na způsoby řešení konfliktů. Splnil tak záměr ukázat dospívajícím, jak jednat s druhými, jak reagovat na kritiku či jak citlivě vyjádřit nelibost.

Rodiny se učí hrou

Název projektu: Rodiny se učí hrou

Fond malých projektů jižní Morava – Dolní Rakousko

Číslo smlouvy: FMP/JMK/12/CZ0272

Datum zahájení: 1. 7. 2013

Datum ukončení: 31. 8. 2014

Projektový partner: Peter PAN – Adoption und Pflege
in Niederösterreich, Langenlebarner Str. 68–70,
3430 Tulln

Cíl projektu:

Hlavním cílem je na základě spolupráce českých a rakouských pěstounských rodin poznat a vyzkoušet účinek pedagogicky a terapeuticky zaměřených her na osobnostní rozvoj přijatých dětí a uplatnit ho později jako podpůrný prostředek při práci s dětmi či celými pěstounskými rodinami. V rámci projektu bude posíleno sdílení poznatků a výměna zkušeností na poli náhradní rodinné péče mezi oběma regiony. Zvýší se tak celkové povědomí o dění v sousedním regionu a budou navázány osobní vztahy mezi dolnorakouskými a jihomoravskými rodinami. Úspěšná spolupráce založená na důvěře a spolehlivosti obou partnerů otevře dveře ke spolupráci v dalších oborech, napomůže odbourání jazykové bariéry, strachu z neznámého i hluboce zakořeněných xenofobních představ. Děti získají přirozenou cestou pozitivní vztah k sousednímu regionu, který si ponесou do života a na jehož základě budou později vychovávat své vlastní rodiny.

Obsah projektu:

Klíčovým bodem projektu je uspořádat pracovní semináře v Dolním Rakousku i na území ČR pro pěstounské rodiny

obou sousedních regionů. V rámci seminářů si pěstounské rodiny a odborníci z oblasti pěstounské péče sami vyzkouší různé hry, a to terapeutické, kooperační a outdoorové, které jsou zaměřené na posílení rodinných vztahů, budování

vzájemné důvěry a týmovou spolupráci jak v rodině, tak s dalšími účastníky. Dalším úkolem projektu je předávání odborných zkušeností na poli náhradní rodinné péče formou setkávání odborných pracovníků.

Aktivity projektu 2014:

4. 5. 2014	<p>Pracovní seminář se zaměřením na kooperační hry V sídle organizace Peter PAN se konal seminář, který byl zaměřen na pěstounské rodiny z Česka a Rakouska s dětmi od 6 let. Workshop a zážitkové hry byly zaměřeny na týmovou spolupráci a zvýšení sociální kompetence dětí. Rodiny z Rakouska i Česka v závěrečné diskusi tento seminář hodnotily velmi kladně. Ocenily především to, že se do aktivit mohla zapojit celá rodina, a vyzkoušely si, že dokáží týmově fungovat jak v rámci rodiny, tak ve větší skupině. Dále účastníci velmi vyzdvihovali, že se mohou seznámit s rodinami ze sousední země, a jsou vždy překvapeni, že i když nemluví stejným jazykem, tak se v rámci her navzájem bez problémů dorozumí.</p>
24. 5. 2014	<p>Pracovní setkání odborníků v Tullnu V sídle organizace Peter PAN se sešli odborníci z Rakouska a Česka a hodnotili průběh pracovního semináře konaného na začátku měsíce května 2014. Všichni se shodli, že seminář byl velmi zdařilý a splnil očekávání. Dalším důležitým bodem setkání byla diskuse nad možností využití kooperačních her na podporu pěstounských rodin. Obě dvě strany plánují využít poznatky a hry ze semináře ve svých seminářích a aktivitách s pěstounskými rodinami. Na závěr se podrobněji plánoval další pracovní seminář a také závěrečný letní tábor.</p>

Aktivity projektu 2014:

15. 6. 2014	<p>Pracovní seminář se zaměřením na outdoorové hry V Jugendhausu v klášteře Göttweig se uskutečnil seminář pro pěstounské rodiny z Česka a Rakouska. Tento workshop byl zaměřený na techniku her ve volné přírodě s cílem zvýšení vlastní sebehodnoty a týmové spolupráce dětí pod vedením rakouského odborníka z oboru Spielpädagogik. Rodiče a děti ocenili zábavnou formu semináře, která všechny nenásilně zapojila do her a zároveň povzbudila děti, aby prezentovaly samy sebe a spolupracovaly v podstatě s neznámými lidmi na společném cíli.</p>
24. 7. 2014	<p>Pracovní setkání odborníků v Tullnu V sídle organizace Peter PAN se sešli odborníci z Rakouska a Česka a hodnotili průběh pracovního semináře konaného v červnu 2014. Všichni se shodli, že seminář byl velmi zdařilý a splnil očekávání. Outdoorové hry plánují obě dvě strany využít na dalších akcích s pěstounskými rodinami a na česko-rakouském táboře konaném v měsíci srpnu 2014. Plánování přesného programu tábora byl věnován i závěr setkání odborníků.</p>
23.–29. 8. 2014	<p>Letní tábor pro pěstounské děti v Göttweigu Šestidenní letní tábor pro pěstounské děti z obou regionů za využití poznatků získaných díky účasti na pracovních seminářích a setkáních odborných pracovníků se velmi zdařil. Podařilo se splnit cíle tábora. Děti z obou regionů mezi sebou navázaly kontakty, týmové hry je naučily poznávat sama sebe a hlavně spolupracovat, a to i bez společného mateřského jazyka. Děti se naučily i základům sousedního jazyka a hlavně je velmi bavilo se daný jazyk učit.</p>



Vytvoření tematické sítě

Projekt: Vytvoření tematické sítě na podporu zaměstnanosti v oblasti náhradní rodinné péče ve spolupráci s odborníky z Německa a Rakouska

Financování: Ministerstvo práce a sociálních věcí ČR v rámci Operačního programu Lidské zdroje a zaměstnanost

Realizace: 1. 7. 2012 – 30. 6. 2015

Číslo výzvy: 77

Název globálního grantu: Mezinárodní spolupráce

Název oblasti podpory: 5.1 Mezinárodní spolupráce

Vyhlašovatel: MPSV

Příjemce: Sdružení pěstounských rodin

Název projektu: Vytvoření tematické sítě na podporu zaměstnanosti v oblasti náhradní rodinné péče ve spolupráci s odborníky z Německa a Rakouska

Registrační číslo: CZ.1.04/5.1.01/77.00197, projekt 69

V České republice bylo dosud málo využíváno know-how německých a rakouských odborníků na poli profesionální pěstounské péče. Náhradní rodinná péče v sobě přitom skrývá velký potenciál pro využití lidských zdrojů: žen na mateřské dovolené, žen s více dětmi, žen ohrožených nezaměstnaností a mužů v obdobné situaci. V ČR se v současné době vytváří systém profesionální pěstounské péče. Zahraniční partneři vycházejí z mnohaleté zkušenosti a mají zpracované řízení vnitřních i vnějších procesů včetně kvalitní dokumentace. Přenesení zkušeností s profesionalizací s využitím vlastních možností a za podpory expertů z oblasti trhu práce, samosprávy, rodinných center a náhradní rodinné péče je hlavním úkolem vytvořené tematické sítě. Metodiky, pracovní materiály a návodné DVD umožní odborným pracovníkům a institucím využít zahraniční know-how, a tak ve větším objemu a kvalitněji uplatnit vybrané skupiny na trhu práce, zejména v oblasti profesionální pěstounské péče.

Obsah projektu:

Základními aktivitami bylo vytvoření tematické sítě (Charita ČR, Fond ohrožených dětí, Městský úřad Šlapanice,

Globart s.r.o, pěstouni a pěstounky), studijní pobyty, setkávání členů tematické sítě a semináře pro odborníky v České republice. Dále je to vytvoření odborných materiálů na základě zdrojů dodaných německým partnerem, jejich nostrifikace dle české legislativy a přizpůsobení s využitím zkušeností členů tematické sítě. Práce s politiky je zaměřena na medializaci, zvýšení zájmu komunálních politiků o danou

problematiku a na podporu této problematiky v rámci komunit. Závěrečná konference bude určena pro široký okruh lidí: experty, politiky, odborníky z oblasti SPOD a vlastní zájemce o náhradní rodinnou péči. Pracovní tým tvoří pracovníci Sdružení pěstounských rodin, odborníci z organizací zahraničních partnerů i experti těmito partnery doporučení. Součástí týmu jsou též znalci trhu zaměřeni na práci s cílovou skupinou.

Aktivity projektu 2013:

leden–červen	Vytvoření pracovní verze metodické příručky
září	Definitivní verze výukového DVD Pěstounská péče 2014
červenec–prosinec	Pilotní ověření metodické příručky na OSPOD Kuřim, v Charitě Třebíč, a v Poradně SPR Plzeň
srpen–prosinec	Vytvoření brožury Průvodce zájemců o pěstounskou péči
14.–15. října	Semináře s německými partnery



Možnosti podpory rodin

Projekt: Možnosti systémové podpory ohrožených a náhradních rodin Partner projektu

Číslo projektu: CZ.1.04/5.1.01/B2.00015

Financování: Ministerstvo práce a sociálních věcí v rámci Operačního programu Lidské zdroje a zaměstnanost

Datum zahájení: 1. 8. 2013

Datum ukončení: 30. 6. 2015

Realizátor projektu: Nadační fond J&T, Sdružení pěstounských rodin je partnerem projektu

Cíl projektu:

a) Zmapování dosavadních výstupů a výsledků v tematické oblasti s využitím příkladů dobré praxe od zahraničních partnerů projektu a vytvoření platformy. Do projektu se zapojí partneři ze SRN, HU, DK, FR, SK a NL.

b) Připravit nadstavbové produkty:

- Pro profesionály bude připravena Metodika práce s ohroženou rodinou a příprava pro náhradní rodiče, která v ČR momentálně nemá jednotnou podobu.
- Pro neprofesionály vznikne Metodika práce s dětmi a rodinou v ohrožení a možné využití NRP. Metodika bude nabízena jako preventivní nástroj, který lze použít při výskytu rizikového rodinného prostředí nebo nečekaných krizových situací (úmrtí některého z rodičů, špatná sociální situace rodiny atd.), které předchází odebírání dětí z rodin. Ukáže, koho kontaktovat (součástí bude grafická mapa kontaktů), prosítuje aktéry na místní úrovni, usměrní reakci v případě krizové situace.

c) Pilotovat výstupy projektu ve spolupráci jak s krajským úřadem/NNO (Metodika příprav), tak s místní komunitou (Metodika práce s dětmi).

a vzdělávacích workshopů (28), konference projektu, aktivit platformy a Virtuálního centra.

d) Rozšířit do povědomí tyto výstupy a vysvětlit jejich význam prostřednictvím neformálních workshopů (14)

e) Evaluace výstupů pro jejich nastavení podle potřeb cílové skupiny.

Aktivity projektu realizované Sdružením pěstounských rodin v roce 2014:

červen–září	Pilotní ověření metodiky Obec a ochrana dětí
14. 8. 2014	Neformální workshop na Městském úřadu Kuřim Vedoucí OSPOD v obci Kuřim celé skupině podrobně vyložila koncepci a strategii, jak OSPOD a obec spolupracují. Tyto postupy byly popsány na konkrétních případech, a to pozitivních (vytváření nízkoprahových zařízení, mateřských center apod.), kdy obec a OSPOD společně postupovaly v rámci svých kompetencí, a dále i negativních, kdy některý obecní zastupitel překročil svou pravomoc jednáním v určité kauze, kterou měl řešit převážně OSPOD (což mělo dohru i u soudu).
11. 9. 2014	Neformální workshop na Městském úřadu Šlapanice Na úvod byl představen projekt „Možnosti systémové podpory ohrožených a náhradních rodin“. S metodikou Obec a ochrana dětí byli účastníci – sociální pracovníci orgánu SPOD, místostarosta Šlapanic, zástupci neziskových organizací a pěstouni – již obeznámeni formou e-mailové komunikace. Všeobecně byla metodika hodnocena velmi pozitivně. Účastníci vyzdvihli zejména přehlednost a konkrétnost příručky, jako přínosné se jim jevily především otázky na konci kapitol.

Aktivity projektu realizované Sdružením pěstounských rodin v roce 2014:

18. 9. 2014

Neformální workshop na Městském úřadu Olešnice

Po úvodním představení projektu a následné metodiky Obec a ochrana dětí byl, jako na předchozích workshopech, patrný odborný i lidský zájem o tuto problematiku u všech účastníků workshopu. Důležitost dobré orientace v problematice (znalost zákonů, možných strategií) je předpokladem k dobrému fungování a spolupráci všech pomáhajících složek (obce, OSPOD a neziskové organizace) při efektivní pomoci ohroženým dětem a jejich rodinám.



OPERAČNÍ PROGRAM
LIDSKÉ ZDROJE
A ZAMĚSTNANOST

PODPORUJEME
VAŠI BUDOUCNOST
www.esfcr.cz



Školení pečujících osob

Projekt: Školení pečujících osob pro respitní péči
v náhradních rodinách

Název střediska: Poradna náhradní rodinné péče Brno

Název projektu: Školení pečujících osob pro respitní
péči v náhradních rodinách

Registrační číslo projektu: CZ.1.07/3.2.04/05.0103

Číslo výzvy: 05

Místo realizace projektu: Anenská 10, 602 00 Brno

Cílem projektu „Školení pečujících osob pro respitní péči“, který započal v září 2013 a je prioritně zaměřen na cílovou skupinu budoucích pečovatелů dětí v rámci respitní péče, je vzdělání 25 zájemců o uplatnění v oblasti respitní péče. V Jihomoravském kraji je v současné době koncentrováno více než 700 pěstounských rodin. Cílem respitní péče – tedy odlehčovací služby – je pomoc rodinám, které se starají o dítě v náhradní rodinné péči z důvodu mentálního, fyzického nebo kombinovaného handicapu v možném spojení s deprivací z ústavní výchovy, zajištěním odborné a spolehlivé péče o dítě, a to s přihlédnutím k individualitě každého dítěte. Potřeba poskytovat respit a služba odlehčovací péče s ní spjatá nicméně vyžaduje odborně vzdělané lektory, kterých je – i vzhledem k vzrůstajícímu počtu pěstounů – trvalý nedostatek. Projekt se proto ve své pilotní části snaží obsáhnout kurzy, které účastníkům rozšíří znalosti v oblasti práce s přijatými dětmi, obsahuje zdravotní a právní problematiku, psychologické minimum a pedagogické informace, pokrývá pracovněprávní oblast a zásady nové komunikace při práci s rodinami v jejich domovech. S teoretickou částí kurzu je rovněž spjata část praktická, kdy si účastníci kurzů

mohou na akcích pořádaných Sdružením pěstounských rodin vyzkoušet respitní péči o děti z náhradních rodin v praxi. Lektory pilotní části kurzu jsou zčásti pracovníci Sdružení pěstounských rodin, kteří si v jedné z klíčových aktivit, která předchází pilotnímu kurzu, doplňují své znalosti a rozšiřují specializaci vlastních odborných lektorů v těchto kurzech.

Aktivity projektu a jejich popis:

V roce 2014 došlo k realizaci všech klíčových aktivit. Stejně jako v roce 2013 vzniká **metodika k projektu**, pokrývající jednotlivé procesy organizace kurzu. Metodický materiál je základním prostředkem pro úspěšnou realizaci vzdělávacího kurzu a pro další udržitelnost výstupů z projektu. Zároveň jeho tvorba přispívá ke zlepšení vnitřních procesů vzdělávací instituce.

Dále došlo ke **vzdělávání pracovníků Sdružení pěstounských rodin** v těch oblastech, které jsou součástí pilotního kurzu. Po absolvování kurzu obdrželi nebo po dokončení v následujícím roce obdrží certifikát o absolvování školení. Tematické oblasti, ve kterých byli vzdělávání zaměstnanci, kteří se v roce 2015 stanou školiteli v rámci pilotního kurzu, byly následující:

- Problematika mediace a mediace v rodině – 1 vzdělávaný
- Supervize, nástroj pro rozvoj rodiny – systemická práce s párem a rodinou – 1 vzdělávaná

- Koučink – základy koučinku v rodině – 1 vzdělávaná
- Organizace zážitkových výchovných aktivit – 5 vzdělávaných
- Terapie hrou, terapie VTI – 1 vzdělávaná

V září 2014 došlo k realizaci **pilotního teoretického kurzu**, který bude pokračovat do června 2015.

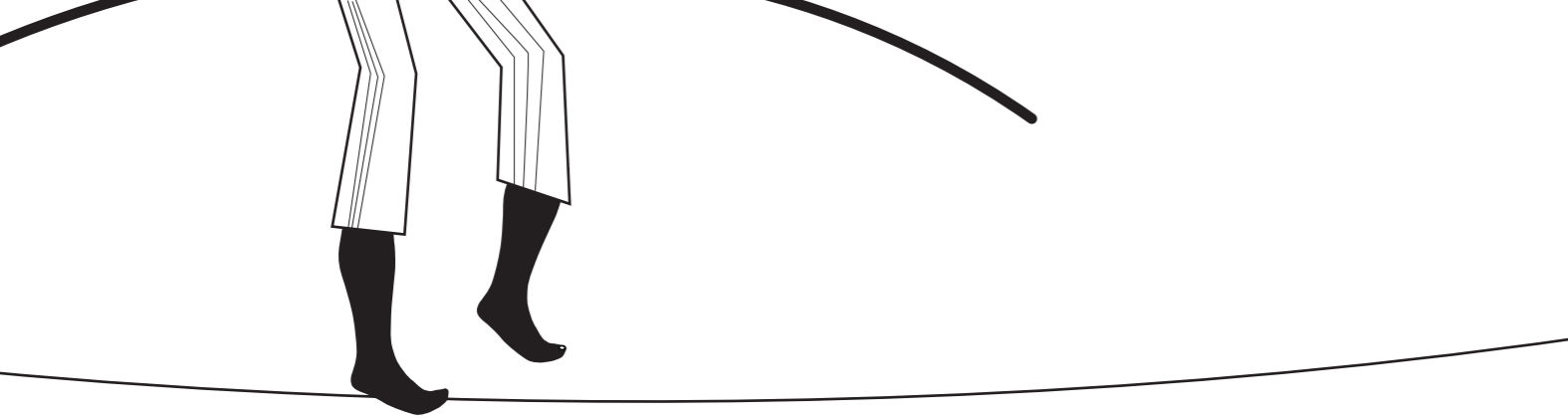
Někteří účastníci teoretických kurzů rovněž absolvovali **praktickou část školení** – většinou její dílčí část. Další se zúčastní praktické části kurzu v roce 2015. V rámci pobytů, organizovaných Sdružením pěstounských rodin, na kterých probíhá respit dětí, se účastníci mají možnost seznamovat s respitní péčí zblízka. V roce 2014 dílčí nebo celou praktickou část kurzu absolvovalo 16 účastníků.



Témata, lektori a hodinová dotace dílčích kurzů byli následující:

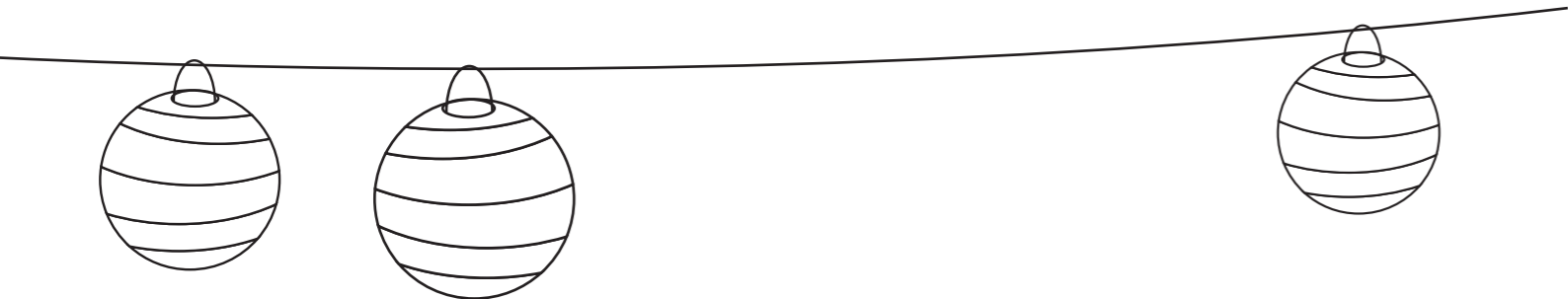
20. 9. 2014	Vývojová psychologie – 8 hodin – Mgr. Hana Burgetová
20. 9. 2014	Komunikace s nemocnými a postiženými – 6 hodin – MUDr. Regina Slámová
17. 10. 2014	Rodinné a pracovní právo – 8 hodin – Mgr. Andrea Večeřová
18. 10. 2014	Rodinné konstelace – 8 hodin – Bc. Adéla Urbancová
21. 11. 2014	ITC – vyhledávání a práce s informacemi – 6 hodin – Mgr. Pavel Hodál
22. 11. 2014	Komunikace s rodiči, komunikace s dětmi – 12 hodin – Mgr. Hana Burgetová
12. 12. 2014	ITC – spolupráce, komunikace a cloudové služby – 6 hodin – Mgr. Pavel Hodál





Záměry pro rok 2015

- **Změna statutu sdružení na spolek**
- **Zpracovat kvalitní vnitřní dokumenty k rozvoji služeb dětem a rodinám**
- **Vytvořit regionální kontaktní pracoviště pro práci s rodinami v dalších krajích**
- **Ukotvit službu domu na půli cesty v sociálních službách Jihomoravského kraje**
- **Připravit projektové záměry pro období 2015–2020**



Účetní uzávěrka

ROZVAHA

AKTIVA	Počáteční stav v Kč	Konečný stav v Kč
A. Dlouhodobý majetek celkem	20 894 624	20 303 024
I. Dlouhodobý majetek nehmotný celkem	0	0
II. Dlouhodobý majetek hmotný celkem	25 843 300	25 843 300
1. Pozemky	235 509	235 509
3. Stavby	25 123 073	25 123 073
4. Samostatné movité věci	368 904	368 904
6. Základní stádo a tažná zvířata	58 000	58 000
7. Drobný dlouh. hmotný majetek	57 814	57 814
III. Dlouhodobý finanční majetek celkem	0	0
IV. Oprávky k dlouhodobému majetku celkem	-4 948 676	-5 540 276
6. Oprávky ke stavbám	-4 519 958	-5 087 030
7. Oprávky k sam. mov. věcem	-312 904	-337 432
9. Oprávky k základ. stádu a taž. zvířatům	-58 000	-58 000
10. Oprávky k drobn. dl. hm. majetku	-57 814	-57 814

ROZVAHA		
AKTIVA	Počáteční stav v Kč	Konečný stav v Kč
B. Krátkodobý majetek celkem	4 461 650	6 364 694
I. Zásoby celkem	21 000	0
6. Zvířata	21 000	0
II. Pohledávky celkem	1 781 811	653 544
1. Odběratelé	563 656	339 264
4. Poskytnuté provozní zálohy	304 515	306 280
17. Jiné pohledávky	913 640	8 000
III. Krátkodobý finanční majetek celkem	1 979 191	4 570 267
1. Pokladna	105 158	47 188
3. Účty v bankách	1 874 033	4 523 080
IV. Jiná aktiva celkem	679 648	1 140 883
1. Náklady příštích období	17 038	17 658
2. Příjmy příštích období	662 610	1 123 225
AKTIVA CELKEM	25 356 274	26 667 718

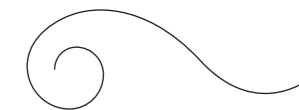
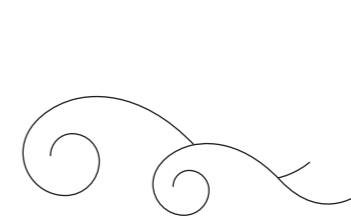
účetní uzávěrka

PASIVA	Počáteční stav v Kč	Konečný stav v Kč
A. Vlastní zdroje celkem	20 523 279	20 469 054
I. Jmění celkem	20 821 357	20 185 871
1. Vlastní jmění	20 821 357	20 185 871
II. Výsledek hospodaření celkem	-298 078	283 183
1. Účet výsledku hospodaření		283 183
2. Výsledek hospodaření ve schv. řízení	-298 078	0
B. Cizí zdroje celkem	4 832 995	6 198 664
I. Rezervy celkem	0	0
II. Dlouhodobé závazky celkem	0	0
III. Krátkodobé závazky celkem	2 136 907	194 640
1. Dodavatelé	936 269	23 909
3. Přijaté zálohy	955 714	0
9. Ostatní přímé daně	4 140	0
12. Závazky ze vztahu k st. rozpočtu	0	30 596
13. Závazky ve vztahu k rozpočtu ÚSC	3 694	0
17. Jiné závazky	640	30 295
22. Dohadné účty pasivní	236 450	109 840
IV. Jiná pasiva celkem	2 696 088	6 004 024
1. Výdaje příštích období	10 876	151 207
2. Výnosy příštích období	2 685 212	5 852 817
PASIVA CELKEM	25 356 274	26 667 718

účetní uzávěrka

Výkaz zisků a ztrát	Částka v Kč
A. Náklady celkem	13 804 182
I. Spotřebované nákupy celkem	1 050 679
1. Spotřeba materiálu	607 261
2. Spotřeba energie	443 418
II. Služby celkem	4 310 187
5. Opravy a udržování	65 660
6. Cestovné	263 139
8. Ostatní služby	3 981 388
III. Osobní náklady celkem	7 785 030
9. Mzdové náklady	5 983 815
10. Zákonné sociální pojištění	1 786 737
12. Zákonné sociální náklady	400
13. Ostatní sociální náklady	14 078

Výkaz zisků a ztrát	Částka v Kč
IV. Daně a poplatky celkem	5 810
16. Ostatní daně a poplatky	5 810
V. Ostatní náklady celkem	60 876
21. Kurzové ztráty	1 466
22. Dary	18 000
24. Jiné ostatní náklady	41 410
VI. Odpisy, prodaný majetek	591 600
25. Odpisy DHM	591 600



Výkaz zisků a ztrát	Částka v Kč
B. Výnosy celkem	14 087 366
I. Tržby za vlastní výkony a za zboží celkem	3 716 963
2. Tržby z prodeje služeb	3 716 963
II. Změny stavu vnitroorganizačních zásob celkem	-1 000
7. Změna stavu zvířat	-1 000
IV. Ostatní výnosy celkem	5 966 599
15. Úroky	9
16. Kurzové zisky	11 248
17. Zúčtování fondů	7 980
18. Jiné ostatní výnosy	5 947 362
VI. Přijaté příspěvky celkem	451 826
27. Přijaté příspěvky (dary)	451 826
Z toho:	
Fyzické osoby	304 690
Právnícké osoby	62 436
Nadace	84 700

účetní uzávěrka

68

Výkaz zisků a ztrát	Částka v Kč
VII. Provozní dotace celkem	3 952 978
29. Provozní dotace	3 952 978
Z toho:	
MPSV	541 404
Úřad práce	72 836
JMK	166 000
MMB	337 000
Město Plzeň	90 000
ÚMČ	16 000
EU	2 729 738
Z toho programy :	
Fond malých projektů	251 144
OP LZZ	1 300 105
OP VK	1 178 488
D. Výsledek hospodaření	283 183
Výsledek hospodaření z hlavní činnosti:	263 183
Výsledek hospodaření z hospodářské činnosti – reklamy:	20 000
	283 183

účetní uzávěrka

69

Příloha k účetní uzávěrce ke dni 31. 12. 2014

Sdružení pěstounských rodin

Anenská 10
602 00 Brno
IČO : 64326471

Právní forma: spolek

Sdružení pěstounských rodin je veřejně prospěšný poplatník, který není zřízen za účelem podnikání. Jeho posláním je podpořit vznik a rozvoj pěstounských rodin a dále pomáhat znevýhodněným dětem a mladým lidem k jejich příznivému vývoji a dosažení kvalitního života ve společnosti.

Hlavní činnost Sdružení pěstounských rodin skončila ve ztrátě.

Zisk ve výši 20 000 Kč byl realizován z reklamní činnosti.

Státní příspěvek na výkon pěstounské péče

Podle novely zákona č. 359/1999 Sb., o sociálně-právní ochraně dětí jsme příjemci státního příspěvku na výkon pěstounské péče za účelem pokrytí nákladů na zajišťování pomoci osobám pečujícím, osobám v evidenci a svěřeným dětem, jakož i na provádění dohledu nad výkonem pěstounské péče.

Dotace 2014	
Poskytovatel	Částka v tisících Kč
Dotace na provoz ze státního rozpočtu	
MPSV	541
Úřady práce	73
Celkem	614
Dotace na provoz z ÚSC	
JMK	166
MMB	337
Město Plzeň	90
MČ	16
Celkem	609
Evropské fondy	
FMP	251
OP VK	1 179
OP LZZ	1 300
Celkem	2 730

FMP – Fond malých projektů jižní Morava – Dolní Rakousko

Financováno z Evropského fondu pro regionální rozvoj.
Název projektu: Rodiny se učí hrou
Registrační číslo: CZ0272
Projekt začal 1. 7. 2013 a skončil 31. 8. 2014.

OP LZZ – Oblast podpory 5.1. Mezinárodní spolupráce

Financováno z prostředků ESF a státního rozpočtu.
Název projektu: Vytvoření tematické sítě na podporu zaměstnanosti v oblasti náhradní rodinné péče ve spolupráci s odborníky z Německa a Rakouska
Registrační číslo: CZ. 1. 04/5.1.01/77.00197
Projekt začal 1. 7. 2012 a končí 30. 6. 2015.

OP LZZ – Smlouva o partnerství s Nadačním fondem J&T

Název projektu: Možnosti systémové podpory ohrožených a náhradních rodin
Projekt začal 1. 8. 2013 a končí 30. 6. 2015.

OP LZZ – Dohoda o poskytnutí příspěvku na mzdové náklady s příjemcem dotace Aktivně životem o.p.s.

Název projektu: I pěstouni potřebují pomoc
Předmětem dohody je závazek příjemce poskytnout příspě-

vek na mzdové náklady příjemci podpory na nově vytvořené pracovní místo. Dohoda skončila 31. 1. 2014.

OP VK – Oblast podpory 7.3.2. Podpora nabídky dalšího vzdělávání

Financováno ze státního rozpočtu a Evropského sociálního fondu.
Název projektu: Školení pečujících osob pro respitní péči v náhradních rodinách
Registrační číslo: CZ.1.07/3.2.04/05.0103
Projekt začal 1. 9. 2013 a končí 30. 6. 2015.

IP JMK

Na základě provedeného zadávacího řízení s námi uzavřel Jihomoravský kraj smlouvu o poskytování sociálních služeb č. 011614/11/OSV v rámci projektu „Zajištění vybraných služeb sociální prevence v Jihomoravském kraji“, registrační číslo CZ.1.04/3.1.00/05.00056.
Účelem smlouvy je zajištění poskytování služby sociální prevence domy na půli cesty.
Tento projekt je financován z Evropského sociálního fondu a státního rozpočtu ČR.
Smlouva měla platnost do 31. 12. 2014.

Pohledávky, závazky a mzdy v tis. Kč	
Pohledávky za odběrateli	340
Jiné pohledávky	8
Závazky za dodavateli – faktury splatné v lednu 2015	24
Poskytnuté provozní zálohy za energie budou vyúčtovány v roce 2015	266
Poskytnuté provozní zálohy za pobyty, akce budou vyúčtovány v roce 2015	40
Výše splatných závazků vůči zaměstnancům	0
Výše splatných závazků pojistného na sociální zabezpečení a příspěvku na státní politiku zaměstnanosti	0
Výše splatných závazků veřejného zdravotního pojištění	0
Výše evidovaných daňových nedoplatků u místně příslušných finančních orgánů	0
Mzdy bez ostatních osobních nákladů v roce 2014	5 119
Ostatní osobní náklady v roce 2014	865
Závazky ve vztahu ke státnímu rozpočtu – nedočerpaná dotace z MPSV vrácena v lednu 2015	31
Průměrný evidenční počet zaměstnanců sdružení	
Průměrný evidenční počet zaměstnanců ve fyzických osobách k 31. 12. 2014 činil	29 osob
Průměrný evidenční počet zaměstnanců přepočtený k 31. 12. 2014 činil	21 osob

Sdružení pěstounských rodin naplňovalo v roce 2014 své poslání. Kvalitně poskytovalo sociální služby, rozvíjelo služby ohroženým dětem a jejich rodinám dle nových legislativních možností a vytvářelo výukové programy pro zvyšování schopností a dovedností pečujících osob. V roce 2014 byla velmi zkvalitněna spolupráce sdružení s orgány sociálně-právní ochrany dětí. Sdružení úspěšně realizovalo projekty za podpory Evropské unie.

Sdružení pěstounských rodin je stabilní organizací s dlouhodobým výhledem poskytovaných služeb v oblasti péče o ohrožené děti a mladé lidi.

Sestaveno ke dni: 31. 12. 2014

Mgr. Ing. Pavel Šmýd
předseda SPR

příloha
74

AUDIT BRNO
spol. s r. o.

oprávnění Komory auditorů ČR č. 373, IČO: 28243799, DIČ: CZ28243799
zapsána v obchodním rejstříku, vedeném Krajským soudem v Brně, oddíl C, vložka 30891

IBC - Příkop 6, 602 00 Brno
tel./fax: 545 174 880
tel.: 545 174 891
e-mail: audit@auditbrno.cz
www.auditbrno.cz

č.j. 133/1/14

ZPRÁVA AUDITORA pro radu spolku Sdružení pěstounských rodin

ZPRÁVA AUDITORA O ÚČETNÍ ZÁVĚRCE K 31. PROSINCI 2014

Provedli jsme audit příložené účetní závěrky spolku Sdružení pěstounských rodin se sídlem Anenská 10, 602 00 Brno, IČ: 64 32 64 71 k 31. prosinci 2014 sestavené za účetní období roku 2014, která se skládá z rozvahy k 31. 12. 2014, výkazu zisku a ztráty za rok končící 31. 12. 2014 a přílohy této účetní závěrky, která obsahuje popis použitých podstatných účetních metod a další vysvětlující informace: Jejím obsahem jsou také údaje o výše uvedeném spolku.

Statutární orgán spolku Sdružení pěstounských rodin je odpovědný za sestavení účetní závěrky, která podává věrný a poctivý obraz v souladu s českými účetními předpisy, a za takový vnitřní kontrolní systém, který považuje za nezbytný pro sestavení účetní závěrky tak, aby neobsahovala významné (materiální) nesprávnosti způsobené podvodem nebo chybou.

Naši odpovědnost je vyjádřit na základě našeho auditu výrok k této účetní závěrce. Audit jsme provedli v souladu se zákonem o auditorech, mezinárodními auditorskými standardy a souvisejícími aplikačními doložkami Komory auditorů České republiky. V souladu s těmito předpisy jsme povinni dodržovat etické požadavky a naplňovat a provést audit tak, abychom získali přiměřenou jistotu, že účetní závěrka neobsahuje významné (materiální) nesprávnosti.

Audit zahrnuje provedení auditorských postupů k získání důkazních informací o částkách a údajích zveřejněných v účetní závěrce. Výběr postupů závisí na úsudku auditora, zahrnujícím i vyhodnocení rizik významné (materiální) nesprávnosti údajů uvedených v účetní závěrce způsobené podvodem nebo chybou. Při vyhodnocování těchto rizik auditor posoudí vnitřní kontrolní systém relevantní pro sestavení účetní závěrky podávající věrný a poctivý obraz. Cílem tohoto posouzení je navrhnout vhodné auditorské postupy, nikoli vyjádřit se k účinnosti vnitřního kontrolního systému účetní jednoty. Audit též zahrnuje posouzení vhodnosti použitých účetních metod, přiměřenosti účetních odhadů provedených vedením i posouzení celkové prezentace účetní závěrky.

Jsme přesvědčeni, že důkazní informace, které jsme získali, poskytují dostatečný a vhodný základ pro vyjádření našeho výroku.

Podle našeho názoru účetní závěrka podává věrný a poctivý obraz aktiv a pasiv spolku Sdružení pěstounských rodin k 31. 12. 2014 a nákladů, výnosů a výsledku jeho hospodaření za rok končící 31. 12. 2014 v souladu s českými účetními předpisy.

V Brně, dne 29. 4. 2015

Jméno a sídlo auditora:
AUDIT BRNO, spol. s r. o.
se sídlem Brno, Příkop 6
oprávnění KA ČR č. 373

Auditor odpovědný za předložení zprávy:
Ing. Vladimír Bobek – oprávnění č. 1863



oprávnění č. 373

Vladimír Bobek
auditor

Poděkování

Naše činnost je možná jen ve spolupráci s mnoha dárci. Děkujeme za přízeň v roce 2014:

Audit Brno, s.r.o. • Biskupství brněnské • Brněnské izolace s.r.o. • Čes. prov. sekul. inst. Schönstattské sestry Mariiny
Česká kongregace sester dominikánek • České lupkové závody, a.s. • Farní charita sv. Tomáše Brno • Ginkgo účetnictví s.r.o.
Home Credit Slovakia a.s. • INVENT HR Consulting, s.r.o. • Kongregace Milosrdných sester III. řádu sv. Františka pod ochranou Svaté rodiny • Lékárna U Svatého Ducha Znojmo • MČ Brno-Kohoutovice • MČ Brno-střed • MČ Brno-Řečkovice • Nadace Sírius
Nadační fond Albert • OŠMT MMB • Římskokatolická farnost Brod nad Dyjí • Římskokatolická farnost Brumovice
Římskokatolická farnost Březník • Římskokatolická farnost Jinošov • Římskokatolická farnost Lomnice • Římskokatolická farnost Mikulčice • Římskokatolická farnost Rancířov • Stomatologie Staňkov – MUDr. Olga Benešová • Tralala

Věcnými dary nám moc pomohly:

ALBI Česká republika a.s. • Balónky, s.r.o. • BigMedia s.r.o. • CAT CUT s.r.o. • Centropen, a.s. • Comax Bowling s.r.o. • Comfor Stores a.s.
Čokoládovny Fikar • Diecézní charita Brno • DPMB a.s. • Fakulta podnikatelská VUT v Brně • Chata Štvanice • IKEA Česká republika, s.r.o.
Jiří Ferby; KINDO, s.r.o. • Levné knihy • LMC s.r.o. • Maglabel • Metrostav a.s. • Planet Bowling Olympia Brno • Technické sítě Brno
Vintage Village • Vinutka • VŠ Newton College • V-Tour s.r.o. • Wellness Kuřim s.r.o. • www.malujmese.cz

Jsme vděčni těmto dobrým lidem:

Eva Bártová • Jan Bartuška • Ludmila Běhanová • Oldřich Bendl • Jan Beránek • Jana Bílková • Pavel Boštík • Zdenka Bouzková
Bohumil Bradáč • František Brůna • Marie Citterbardová • Jan Čajka • Hana Čermáková • Magdalena Čoupková • Augustin Dobeš
Zdeňka Dobešová • Ing. Vladimír Dadák • Petr Doležal • Olga Dvoroková • Marie Dvořáková • Jindřiška Dvořáková • Marek Eben
Alena Egersdorfová • Zdeněk Ettl • RNDr. Milada Faltusová • doc. Ing. PhDr. Štěpán Florián, CSc. • Růžena Frantová • Antonín Frei
Hana Gavendová • Arnošt Goldflam • Ladislav Grunda • Martina Handlová • Josef Havelka • manželé Havlátovi • Petr Havlát
Petra Havlíková • Martin Helán • Jana Helembaiová • Karel Herold • Vlasta Heroldová • Marie Hlaváčová • Božena Hobzová
Vladimíra Holasová • JUDr. Miloš Holeček • Dušan Holý • Tamara Horáková • Jan Horváth • Jaroslava Hudcová • Marie Chrástková
Silvie Jandová • Ing. Stanislav Janků • Radek Jedlička • Ing. David Jílek • Božena Kaďourková • PhDr. Ivan Kania • Jan a Jana Kochovi
RNDr. Jiří Koch • Zdeňka Kopecká • Kopřivovi • František Kozár • Lidmila Kršková • Hana Kubíková • Pavel Lacina • JUDr. Dagmar
Lastovecká • Ing. Petr Levák • Jana Lexová • Zuzana Linhartová • RNDr. Milan Líbezný • Marie Maděříčková • MUDr. Andrea Málková
Petr Marosz • Alois Medla • Jana Mechlová • Viktor Mechl • Oldřich Merta • Libor Mikulík • Ludmila Moravcová • Věra Moravcová
Růžena Nekudová • Helena Nerudová Stašová • Jan Nosek • Běla Nováková • Vít Obůrka • MUDr. Jindřich Olšovský
Ing. Hana Opatřilová • Věra Palacká • Jiří Pavlica • Lenka Plachá • Jana Pohanková • Soňa Polášková • Martina Pospíšilová
Severin Pošta • Josef Požár • Božena Procházková • Zlata Přikrylová • Mgr. Pavel Rajmic • Jana Rájová • Emília Rychetská
Monika a Břetislav Rychlíkovi • Ing. Josef Ryšávka • Milada Stejskalová • Jiří Souček • Mgr. Jiří Sovadina • Jarmila Sturmová
Theodor Sturm • Eva Suchánková • Ing. Václav Svoboda • Svobodovi • Ivo Sysala • Ing. Ivo Šilhánek • Hedvika Šimíčková
Ing. Pavel Šimonek • Ing. Milan Šimonovský • MUDr. Ondřej Škoda • Ivana Štyrková • Ladislav Šustr • Josef Švec • Libuše Tarabová
Václav Trmač • Pavel Turčáni • Janka Turoňová • Urbanovi • Vaculík • Stanislav Valenta • Magda Vaňková • Jaroslav Vašíček
Karin Vavrošová • Petr Vázler • Radek Vichr • Jitka Vyhlídalová • Milada Wurmová • Ing. Jan Zachoval • Stanislav Zatloukal
Jana Zedníková • Marie Zemanová • Monika Zemanová • Růžena Zídková

Naše spolupráce v péči o děti a rodiny a mladé dospělé:

Orgány sociálně-právní ochrany dětí MÚ Šlapanice, MÚ Kuřim, MÚ Bučovice, MÚ Moravský Krumlov, MÚ Znojmo, Magistrát města Brna, MÚ Tišnov, Amaltea, Středisko náhradní rodinné péče Praha, město Pohořelice, Peter PAN Tulln, Nadační fond J&T, Pfad Bayern a řada dalších

Základní údaje

Poslání:

Posláním Sdružení pěstounských rodin je podporovat rozvoj náhradní rodinné péče a pomáhat znevýhodněným dětem a mladým lidem k jejich příznivému vývoji a dosažení kvalitního života ve společnosti.

Cílová skupina:

opuštěné děti, znevýhodněné děti a mladí lidé, náhradní rodiny, odborná a široká veřejnost

Základní údaje:

Sdružení pěstounských rodin

Anenská 10/10

602 00 Brno

Tel.: 543 249 141

E-mail: info@pestouni.cz

Datová schránka: auuu8y3

Internetové stránky: www.pestouni.cz

Bankovní spojení: Fio banka, a.s., č. ú.: 2700255345/2010



Registrace:

Spolek zapsaný ve spolkovém rejstříku vedeném u Krajského soudu v Brně, oddíl L, vložka 5396

IČ: 64326471



Fond malých projektů jižní Morava – Dolní Rakousko



INVESTICE DO ROZVOJE VZDĚLÁVÁNÍ

