

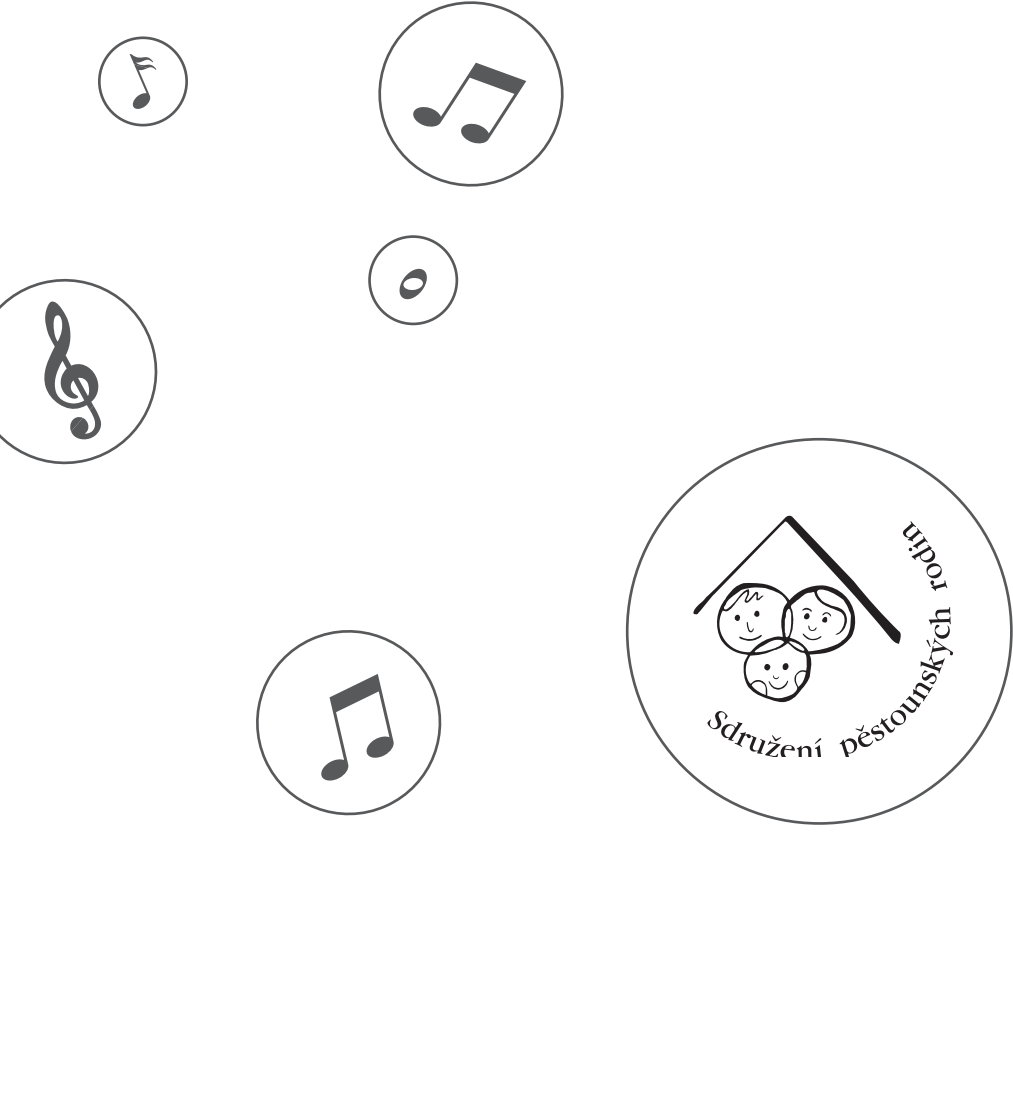


Výroční zpráva 2015





Úvodní slovo	5
Sdružení pěstounských rodin – profil, schéma	6
Stručná historie	9
Orgány sdružení	10
Výkon sociálně-právní ochrany dětí	11
Poradna náhradní rodinné péče Plzeň	17
Dům na půli cesty	19
Projekt Vytvoření tematické sítě	23
Možnosti systémové podpory	25
Projekt Školení pečujících osob	27
Záměry pro rok 2016	29
Účetní uzávěrka	30
Příloha k účetní uzávěrce ke dni 31. 12. 2015	36
Poděkování	44
Naše spolupráce v péči o děti a rodiny a mladé dospělé	45
Základní údaje	46



Příběhy dětí, kolem kterých se u nás všechno točí, jsou spojovány s nadějí. Do tohoto světa vstupujeme a máme účast na jejich životě.

Také na jejich naději.

„Naděje není přesvědčení, že něco dobře dopadne, ale jistota, že něco má smysl, bez ohledu na to, jak to dopadne.“

Dovoluj si použít slova našeho někdejšího prezidenta Václava Havla. Život každého člověka žije nadějí na lepší příští.

Celý rok, rok dvacátého výročí založení Sdružení pěstounských rodin, je propojený nadějemi stovek dětí, které jsme potkali, a nadějemi rodičů, kteří vkládají do dětí svůj smysl života. Věřím, že to má smysl, žít se svými dětmi, se svými rodiči, se svými přáteli, se Sdružením pěstounských rodin.

Pavel Šmýd

předseda Sdružení pěstounských rodin



Stručná historie

- 1995 — založení a registrace Sdružení pěstounských rodin – rozvoj služeb pro rodiny s přijatými dětmi
- 2000 — časopis Průvodce náhradní rodinnou péčí / otevření Pestré klubovny pro rozvoj života dětí
- 2002 — otevření Domu na půli cesty ve Velkém Dvoře u Pohořelic
- 2007 — registrace 3 sociálních služeb
- 2008 — vznik Poradny náhradní rodinné péče v Plzni
- 2010 — akreditovaná vzdělávací instituce
- 2013 — doprovázení náhradních rodin dle zákona č. 359/1999 Sb.
- 2015 — otevření poboček v Praze a Bystřici pod Hostýnem

Orgány sdružení

Rada Sdružení pěstounských rodin:

Zdeňka Audová
Ing. Pavel Matuška
Mons. Jiří Mikulášek
Marcela Ondrůjová
Ing. Miroslav Opatřil
Dagmar Seitlová (všichni do 14. 10. 2015)

Mgr. Ing. Pavel Šmýd
PhDr. Vladimír Hřebíček (od 14. 10. 2015)

Vladimíra Mokrý (od 14. 10. 2015)

Statutární zástupce: Mgr. Ing. Pavel Šmýd, předseda



Výkon sociálně-právní ochrany dětí

Číslo pověření: JMK 83338/2015

Pověření k výkonu sociálně-právní ochrany dětí pro činnosti:

- Pomoc rodičům při řešení výchovných nebo jiných problémů souvisejících s péčí o dítě.
- Poskytování nebo zprostředkování poradenství rodičům při výchově a vzdělávání dítěte a při péči o dítě zdravotně postižené.
- V rámci poradenské činnosti pořádání přednášek a kurzů zaměřených na řešení výchovných, sociálních a jiných problémů souvisejících s péčí o dítě a jeho výchovou.
- Činnost zaměřená na ochranu před škodlivými vlivy a předcházení jejich vzniku.
- Zřizování a provozování výchovně-rekreačních táborů pro děti.
- Uzavírání dohod o výkonu pěstounské péče podle § 47b zákona.
- Převzetí zajišťování příprav žadatelů o zprostředkování osvojení nebo pěstounské péče k přijetí dítěte do rodiny.
- Poskytování odborného poradenství a pomoci žadatelům o zprostředkování osvojení nebo pěstounské péče a poskytování pomoci fyzickým osobám vhodným stát se osvojiteli nebo pěstouny a osvojitelům nebo pěstounům v souvislosti s osvojením dítěte nebo svěřením dítěte do pěstounské péče.
- Poskytování výchovné a poradenské péče osobě pečující, s níž pověřená osoba uzavřela dohodu o výkonu pěstounské péče, při výkonu pěstounské péče a sledování výkonu pěstounské péče. Pokud osoba pečující o tuto službu požádá, je pověřená osoba povinna výchovnou a poradenskou péči poskytnout.
- Vyhledávání fyzických osob vhodných stát se osvojiteli nebo pěstouny a jejich oznamování obecnímu úřadu obce s rozšířenou působností.

Poslání poraden náhradní rodinné péče Sdružení pěstounských rodin

Posláním je všestranná pomoc pěstounským rodinám, které se ujímají opuštěných dětí s cílem umožnit jim vyrůstat v přirozeném, bezpečném a láskyplném prostředí. Naše podpora vede k posilování pěstounských rodin, zvyšování jejich kompetencí ke zvládnutí různých obtíží. Rodinám je nápomocna síť odborníků, na které se mohou pěstouni s důvěrou obrátit a naleznou potřebnou podporu i možnost doprovázení při náročné péči o svěřené děti.

Navázání partnerských vztahů s rodinami na bázi důvěry, spolehlivosti a otevřenosti je nejdůležitějším předpokladem dobré spolupráce. Velmi obohacující pro všechny zúčastněné jsou pravidelná setkávání pěstounů i dětí v pěstounské péči, sdílení zkušeností i vzájemné povzbuzení. Systematická práce s rodinou podporuje naplňování potřeb dítěte, jeho sociální a psychický vývoj i rozvoj jeho identity. Veškeré úsilí směřované do pěstounských rodin má za cíl pomoci dětem prožívat šťastné dětství a zařadit se do dalšího, samostatného života.

Cíle poraden náhradní rodinné péče SPR

Doprovázení pěstounských rodin, podpora sociálně terapeutickou činností, psychologickým poradenstvím, vzdělávání osob pečujících, organizace společenských a relaxačních akcí pro náhradní rodiče i rodiny s dětmi v náhradní rodinné péči. Šíření myšlenky pěstounství, vyhledávání a podpora osob v jejich rozhodnutí dát dětem, které to potřebují, šťastnou a spokojenou rodinu.

Cílová skupina

Děti v náhradní rodinné péči
Osoby pečující, kterým byly svěřeny děti do náhradní rodinné péče
Žadatelé o náhradní rodinnou péči
Zájemci o svěření dítěte do náhradní rodinné péče

Dohody o výkonu pěstounské péče

Dohoda o výkonu pěstounské péče je právní dokument, který osobám pečujícím a osobám v evidenci upravuje podrobnosti výkonu jejich práv a povinností, které vyplývají ze zákona č. 359/1999 Sb., o sociálně-právní ochraně dětí, ve znění zákona č. 401/2012 Sb.

Smyslem uzavírání dohod je podpora výkonu pěstounské péče a doprovázení pěstounů na jejich náročné životní cestě. Každá pěstounská rodina má ze zákona na pomoc a doprovázení nárok. Zkušenosti z dlouholeté spolupráce s pěstounskými rodinami jsou základní společnou hodnotou, díky níž může Sdružení pěstounských rodin poskytovat podporu a zlepšovat život dětem, které neměly svůj start do života snadný. Podpora a služby se dostávají i k náhradním rodinám, které dříve s odborníky při výchově přijatých dětí nespolupracovaly. V rámci sledování a naplňování dohody je klíčový pracovník s rodinou a svěřenými dětmi v osobním kontaktu minimálně jednou za dva měsíce. Potřeby rodiny a dětí jsou reflektovány v přípravě vzdělávání i v nabídce terapeutických a relaxačních programů SPR.

Celkový počet uzavřených dohod se SPR k 31. 12. 2015: 234

Pěstounství na přechodnou dobu

Dětem v krizové situaci se díky umístění do rodinného prostředí daří zajistit individuální péči a vyhnout se tak jejich stigmatizování pobytem v ústavním zařízení. Sdružení pěstounských rodin je partnerem pro 12 rodin pěstounů na přechodnou dobu. Cílem komplexní práce s rodinou je především naplňování potřeb dítěte, jeho zdárný sociální a psychický vývoj a rozvoj jeho identity. Všechny kooperující složky usilují o to, aby se situace dětí v tomto typu náhradní rodinné péče vyřešila v co nejkratším možném časovém úseku a dítě mohlo vyrůstat ve stabilním, milujícím prostředí. Velmi si vážíme obětavé práce těchto pěstounů a v jejich náročném poslání je podporujeme speciálně zaměřeným vzděláváním i společným sdílením pod vedením zkušeného psychologa supervizora.

Snahou SPR je individuální přístup ke každé pěstounské rodině. Klíčová pracovníce je osobou, která je pěstounské rodině v rámci naplňování dohody nejbližší. Zákon jí ukládá, aby byla v osobním kontaktu s rodinou i dětmi v dvouměsíčním intervalu. Tato pracovníce je se situací v rodině dobře obeznámena. Je nápomocna s řešením i naplňováním individuálního plánu ochrany dítěte i plánu vzdělávání pěstounů. Může být nápomocna při realizaci styku dítěte s rodiči či jinými jemu blízkými osobami formou asistovaného kontaktu. Pomáhá řešit krizové situace i respitní péči. Doporučuje pěstounům vhodné vzdělávací programy, terapeutickou i poradenskou pomoc. Podílí se na přípravě aktivit, vzdělávacích programů, terapií, setkávání nebo relaxačních pobytů.

Vzdělávání pěstounů

Novela zákona o sociálně-právní ochraně dětí ukládá náhradním rodičům – pěstounům povinnost vzdělávání v rozsahu 24 hodin

za 12 měsíců po sobě jdoucích. Témata vzdělávání reagují na potřeby pěstounů a jsou volena tak, aby co nejvíce zkvalitňovala péči o přijaté děti. Výběr témat je z okruhu školské a výchovné problematiky, psychologie, psychiatrie, zdravotní, komunikace v rodině a práva.

Pěstouni si mohou vybírat z bohaté nabídky vzdělávacích programů na všech pobočkách SPR:

- vzdělávací víkendy s programem pro děti, kde je prostor nejen pro přednášky, ale i pro společné sdílení zkušeností a vzájemnou podporu
- jednodenní semináře v rozsahu 6–8 hodin vzdělávání
- klubová setkávání – 3 hodiny vzdělávání, vzájemné podpory a sdílení
- individuální vzdělávání – pěstouni mají možnost zapůjčení odborné literatury z fondu knihovny Sdružení pěstounských rodin k domácímu studiu, k obohacení vědomostí i rozšíření výchovných kompetencí
- besedy
- workshopy

V roce 2015 bylo uskutečněno **84 vzdělávacích akcí** (31 v Brně, 1 v Praze, 39 v Bystřici pod Hostýnem, 13 v Plzni), při kterých bylo vzděláno **736 osob s uzavřenou dohodou se SPR** (374 v Brně, 6 v Praze, 217 v Bystřici, 139 v Plzni) a **125 osob s uzavřenou dohodou s jinou organizací** (78 v Brně, 47 v Bystřici).

Celkem bylo v roce 2015 vzděláno **861 osob** na celkem 2 pobytech, 12 vzdělávacích víkendech, 14 seminářích, 1 supervizi, 11 kulatých stolech, 42 klubových setkáních a 2 dnech pěstounských rodin.

V rámci naší poradny jsou služby doprovázení dosažitelné i pro rodiny, na jejichž podporu zákon nepamatuje – pěstounům po ukončení pěstounské péče, kdy již není možno rodiny doprovázet v rámci dohod o výkonu pěstounské péče, osvojitelům i náhradním rodinám s již dospělými dětmi, které se nemohly osamostatnit, protože mají zdravotní postižení nebo jsou jinak znevýhodněné.

Tyto rodiny však stále potřebují podporu odborníků. Jsou pro ně velice důležitá supervizní setkávání, reflexe jejich pocitů, sdílení

zkušeností, podpora psychologa, konzultace se sociální pracovníci i vzájemná podpora. Proto jsou zváni do klubu pěstounů, na výlety, společná setkávání, na vzdělávání i zážitkové programy. Přínos pro jednotlivé rodiny je individuální, podle jejich momentálních potřeb a požadavků na odbornou pomoc a podporu. Díky podpoře Odboru zdraví Magistrátu města Brna se tato skupina pěstounů mohla v roce 2015 účastnit našich programů.

Projekt Doprovázení včetně dohod o výkonu pěstounské péče a táborů

Celkové náklady	9 876 tis. Kč
Státní příspěvek na výkon pěstounské péče	9 041 tis. Kč
Dotace OZ a OŠMT MMB, MČ Brno-Řečkovice	79 tis. Kč
Rozdíl byl dofinancován z úhrad účastníků vzdělávacích akcí a darů.	

Název střediska: Poradna náhradní rodinné péče Brno

Činnost: Pověření k výkonu sociálně-právní ochrany dětí

Číslo pověření: JMK 83338/2015

Místo poskytování činnosti: Anenská 10, 602 00, Brno

Odpovědná osoba: Sylva Dvořáčková

Dohody o výkonu pěstounské péče: 133 rodin

Děti svěřené do náhradní rodinné péče: 226

Rodiny v evidenci: 12

Název střediska: Poradna náhradní rodinné péče Plzeň

Místo poskytování služby: Houškova 25, 326 00, Plzeň

Odpovědná osoba: Mgr. Daria Tolknerová

Dohody o výkonu pěstounské péče: 55 rodin

Děti v náhradní rodinné péči: 72

Název střediska: Sdružení pěstounských rodin

Bystřice pod Hostýnem

Místo poskytování služby: Slobodova 1323, 768 61, Bystřice pod Hostýnem

Odpovědná osoba: Bc. Hana Ježová

Dohody o výkonu pěstounské péče: 35 rodin

Děti v náhradní rodinné péči: 47

Název střediska: Sdružení pěstounských rodin Praha

Druh služby: Odborné sociální poradenství

Místo poskytování služby: Ostrovského 253/3, 150 00, Praha

Odpovědná osoba: PhDr. Alena Michalová

Dohody o výkonu pěstounské péče: 11 rodin

Děti v náhradní rodinné péči: 13

Poradna náhradní rodinné péče Plzeň

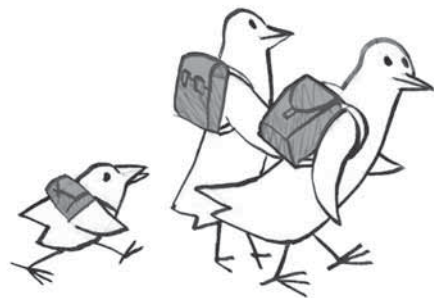
Název střediska: Poradna náhradní rodinné péče Plzeň

Druh služby: Odborné sociální poradenství

Číslo registrace: 9060458

Místo poskytování služby: Houškova 25, 326 00, Plzeň

Odpovědná osoba: Mgr. Daria Tolknerová



Poslání: Posláním poradny je všestranně přispívat ke zlepšení života a šancí dětí, které nemohou žít s rodiči. Podpora rodin s přijatými dětmi.

Cílem poradny náhradní rodinné péče je:

- Poskytovat odborné sociální poradenství rodinám s dětmi v náhradní rodinné péči, zájemcům a žadatelům o NRP.
- Poskytovat sociálně terapeutickou činnost vždy s ohledem na potřeby uživatelů.
- Pomáhat při uplatňování práv, oprávněných zájmů a při obstarávání osobních záležitostí včetně upevnění kontaktu s přirozeným sociálním prostředím.

Cílovou skupinou jsou:

- Děti vyrůstající v náhradní rodinné péči.
- Rodiny s dětmi v náhradní rodinné péči.
- Žadatelé a zájemci o náhradní rodinnou péči.
- Příbuzní dítěte a jiné osoby, které chtějí být v kontaktu s dítětem vyrůstajícím v náhradní rodinné péči, je-li to v zájmu dítěte.

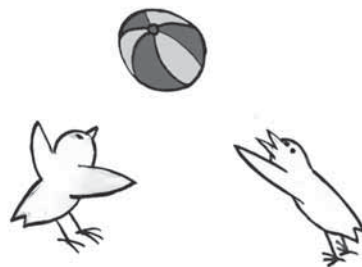
Aktivita střediska:

Poradna poskytuje odborné sociální poradenství a nabízí také možnost setkávání dítěte v pěstounské péči s biologickou rodinou v neutrálním prostředí poradny (tzv. asistované kontakty). Pracovníci poradny přispívají pravidelně odbornými články do časopisu

Průvodce náhradní rodinnou péčí. Poradna poskytuje osobní i telefonické konzultace zájemcům a žadatelům o náhradní

rodinnou péči, je místem pro praxe studentů a propaguje myšlenku náhradní rodinné péče mezi veřejností.

Akce pořádaná v r. 2015: Den pěstounských rodin – 23. 5. 2015 – akce pro širokou veřejnost	
Odborné sociální poradenství 2015	
Celkem	342
Kontaktů	216
Intervencí	126
Celkové náklady	318 tis. Kč
Dotace MMP, Plzeňský kraj	270 tis. Kč
Rozdíl dofinancován z darů.	



Dům na půli cesty

Název střediska: Dům na půli cesty SPR

Druh sociální služby: Domy na půli cesty

Číslo registrace: 6087955

1. Projekt: „Vybrané služby sociální prevence v Jihomoravském kraji“, reg. číslo CZ.1.04/3.1.00/05.00081, financovaný z Evropského sociálního fondu prostřednictvím Operačního programu Lidské zdroje a zaměstnanost a státního rozpočtu ČR

Číslo smlouvy: 028310/14/OSV

Místo poskytování služby: Velký Dvůr 134, 691 23, Pohořelice

Odpovědná osoba: Mgr. Ing. Pavel Šmýd, manažer-ekonom projektu

Kontaktní osoba: Mgr. Ladislav Nevřkla, vedoucí střediska

Platnost smlouvy: 1. 1. 2016 – 30. 9. 2016

2. Individuální dotace na sociální službu z rozpočtu statutárního města Brna a JMK pro období:

1. 10. 2016 – 31. 12. 2016

Posláním pobytové služby domy na půli cesty je poskytnout podporu a pomoc mladým lidem vyrůstajícím v daném životním období mimo rodinu, kteří se ocitli v obtížné životní situaci, jsou ohroženi chudobou a potřebují vytvořit funkční zázemí na své cestě k samostatnosti a aktivnímu začlenění se do běžného života společnosti.

Cílem nabídky odborné pomoci, osobní asistence a aktivizačních činností je podpora větší aktivity mladých dospělých, která povede k vyšší úspěšnosti při jejich začleňování do samostatného života, a podpora při zvyšování jejich kvalifikace, která povede k jejich lepšímu pracovnímu uplatnění.

Cílovou skupinou jsou zletilé osoby do 26 let věku opouštějící škol- ská zařízení pro výkon ústavní nebo ochranné výchovy, popř. osoby z jiných zařízení pro péči o děti a mládež, zletilé osoby propuštěné z výkonu trestu, z jiných sociálních zařízení, z pěstounských rodin a další osoby ohrožené sociálním vyloučením, chudobou či jinak znevýhodněné.

Metody práce: Týmy odborných pracovníků jsou zaměřeny na přímou práci s uživateli a především na rozvíjení sociálních dovedností a schopností v praktické rovině včetně hledání práce, sestavování životopisů, motivačních dopisů, evidencí na úřadu práce a žádostí o sociální dávky.

Podpora uživatelů služeb: Podpora a pomoc uživatelům byla založena na zpracování a vyhodnocování individuálních plánů ve stanovených termínech. Byla zaměřená na takové formy podpory, které směřují především k odpoutání ze závislosti uživatelů na sociální službě. Jedná se především o změnu přístupu k zaměstnání a jeho udržení, dokončení či získání středního odborného vzdělání, řešení bytové problematiky a změnu v přístupu k bydlení (následnému nebo samostatnému). Uživatelům se dostalo pomoci při zajištění slušných životních podmínek v období nezaměstnanosti (státní sociální podpora, evidence uchazečů o zaměstnání, příspěvek na bydlení – dodržování podmínek pro udělení a čerpání), podpory sociálního začleňování na místní úrovni (dva uživatelé přijati v rámci projektu MěÚ Pohořelice na veřejně prospěšné práce) i pomoci při řešení předluženosti (splátkové kalendáře, nebezpečí exekucí). Významný prostor dostala oblast prevence kriminality, spolupráce s probační a mediační službou a práce s osobami závislými či závislostí ohroženými (užívání návykových látek a patologické hráčství) ve spolupráci s odbornými léčebnami. Jsme smluvními partnery Potravinové banky pro Brno a jižní Moravu, která zahájila svoji činnost v roce 2015. Uživatelům je rovněž poskytována pomoc při obnovování a upevňování vztahů s rodinou.

Informace o službě: Služba je poskytována ve venkovském prostředí v menší, moderně rekonstruované budově a nabízí jedinečné skloubení sociální práce s působením místa i přírody na osobnost uživatele. K dispozici je devět jedno- a dvoulůžkových pokojů a splněny jsou i další zákonné podmínky služby. Je zde dostatečná nabídka vhodných zaměstnavatelů i školské zařízení ve Cvrčovicích umožňující dokončení odborného vzdělání

uživatelů. Součástí pobytové služby je i možnost aktivizačních činností pro uživatele služeb na vlastní malé živočišné farmě.

Aktivizační činnosti: Prostředí naší ekofarmy skýtá možnosti ergoterapie (péče o koně, kočky a drůbež) a provozování animoterapie (léčby prostřednictvím zvířat). Tato činnost byla v průběhu roku 2015 zajištěna pracovníci v sociálních službách Sdružení pěstounských rodin.

Hodnocení služby: Kvalitativní hodnocení služby je prováděno formou pohovorů uživatelů služeb se sociálními pracovníky a psycholožkou Sdružení pěstounských rodin. Zpětná vazba je poskytována každý den při pravidelných kontaktech uživatelů služeb se zaměstnanci zařízení, při komunitním setkávání (tzv. kolečku), dále při hodnocení individuálních plánů uživatelů, při běžných hovorech s uživateli a při ukončení pobytu, popř. při následných kontaktech.

Aktivity střediska v roce 2015

Revize, opravy, propagace: Byly provedeny předepsané revize a kontroly provozu a zařízení. Byla provedena stavební oprava zázemí (cvičná kuchyň a sklady) s finanční podporou Rotary klubu. Byl přijat finanční dar na novou kuchyňskou linku pro uživatele od Nadace KB. Zhotoveny byly různé upomínkové předměty (gelové svíčky, ozdobné předměty aj.), které byly prezentovány veřejnosti, např. na soutěžní přehlídce O nejlepší pohořelický salát.

Vzdělávání pracovníků: Pracovníci se vzdělávali podle Plánu vzdělávání na rok 2015, zúčastnili se kurzů z projektu JMK Řízení

kvality sociálních služeb, Řízení lidských zdrojů a Řízení změny, semináře Právní a dluhové poradenství, akreditovaných kurzů Public relations v sociálních službách, Komunikace s klientem závislým na návykových látkách a Psychohygienu a její podoby, semináře k IP JMK v Brně a semináře s Bílým kruhem bezpečí.

Spolupráce, aktivity a kontakty: Zúčastnili jsme se konference Pěstounská péče na přechodnou dobu v Brně, Josefského symposia ve Křtinách, konference spolku Janus, mezinárodní konference Vytváření tematické sítě, konference Sociální práce a sociální služby, konference Sdílení dobré praxe ve Val. Meziříčí, oslav 20. výročí Sdružení pěstounských rodin a vernisáže putovní výstavy k tomuto výročí.

Na půdě Domu na půli cesty se uskutečnily stáže a pracovní setkání se spolupracujícími partnery. Dále kurzy léčebného ježdění na koni pro naše uživatele a pro partnerské zařízení ZŠ Ibsenova. Uživatelé služeb se aktivně zúčastnili besedy se zástupci Tripitaky, koncertu k 10. výročí Rotary klubu ve Valticích, Dne sociálních služeb ve Znojmě, Noci venku ve Znojmě, návštěvy léčebny v Praze-Bohnicích a v zařízení DCh ve Znojmě. Byli účastníky natáčení televizního spotu o fungování potravinové banky.

Pracovní skupiny: Pracoviště je zapojeno do pracovní skupiny Osoby ohrožené sociálním vyloučením Magistrátu města Brna a do komunitního plánování sociálních služeb v Brně a Pohořelicích. Spolupracujeme se školskými a ústavními zařízeními na jižní Moravě, Vysočině, Zlínském a Olomouckém kraji i s obecními a městskými úřady v okolí Velkého Dvora. Spolupráce je zaměřena na poskytování informací týkajících se možných žadatelů o pobytovou službu v Domě na půli cesty.



Praxe: Praxi v našem zařízení vykonali dva praktikanti – studentka vysoké školy se sociálním zaměřením a rekvalifikant na pracovníka v sociálních službách.

Publicita a prezentace: Dům na půli cesty se prezentuje i prostřednictvím webových stránek www.dumnapulicesty.cz, www.pestouni.cz a časopisu Průvodce náhradní rodinnou péčí. Manažer-ekonom byl účastníkem panelové diskuze v Brněnské televizi BTV. V regionálním vysílání ČT vysílána reportáž o praktickém fungování Potravinové banky pro Brno a Jihomoravský kraj v našem Domě na půli cesty.

Informace o službě: O službě se informovalo 32 zájemců.

Kapacita služby: Kapacita služby byla stanovena na 15 uživatelů. Za uvedené období jsme poskytli službu 26 mladým lidem v nouzi, v krizi či ohroženým sociálním vyloučením a chudobou. Kapacita služby (obložnost) byla v roce 2015 prostřednictvím lůžkodnů (celkem 3 937) naplněna na 73 %.



Dům na půli cesty v číslech roku 2015

Uživatelé služeb v daném období	Počet uživatelů služeb – muži/ženy
Počet uživatelů k 31. 12. 2014	13, z toho 6 žen
Počet nově přijatých v roce 2015	13, z toho 4 ženy
Počet ukončených pobytů v roce 2015	18, z toho 9 žen
Počet uživatelů k 31. 12. 2015	8, z toho 1 žena
Celkový počet uživatelů v roce 2015	26, z toho 10 žen
Celkové náklady	3 302 tis. Kč
IP JMK 028310/14/OSV	1 919 tis. Kč
Dotace MMB, JMK	394 tis. Kč
Rozdíl byl dofinancován z úhrad od klientů sociální služby a darů.	

Projekt Vytvoření tematické sítě

Projekt: Vytvoření tematické sítě na podporu zaměstnanosti v oblasti náhradní rodinné péče ve spolupráci s odborníky z Německa a Rakouska

Financování: Ministerstvo práce a sociálních věcí ČR v rámci Operačního programu Lidské zdroje a zaměstnanost

Realizace: 1. 7. 2012 – 30. 6. 2015

Číslo výzvy: 77

Název globálního grantu: Mezinárodní spolupráce

Název oblasti podpory: 5.1 Mezinárodní spolupráce

Vyhlašovatel: MPSV

Příjemce: Sdružení pěstounských rodin

Registrační číslo: CZ.1.04/5.1.01/77.00197

Projekt 69

V České republice bylo dosud málo využíváno know-how německých a rakouských odborníků na poli profesionální pěstounské péče. Náhradní rodinná péče v sobě přitom skrývá velký potenciál pro využití lidských zdrojů: žen na mateřské dovolené, žen s více dětmi, žen ohrožených nezaměstnaností a mužů v obdobné situaci. V ČR se v současné době vytváří systém profesionální pěstounské péče. Zahraniční partneři vycházejí z mnohaleté zkušenosti a mají zpracované řízení vnitřních i vnějších procesů včetně kvalitní dokumentace. Přenesení zkušeností s profesionalizací s využitím vlastních možností a za podpory expertů z oblasti trhu práce, samosprávy, rodinných center a náhradní rodinné péče je hlavním úkolem vytvořené tematické sítě. Metodiky, pracovní materiály a návodné DVD umožní odborným pracovníkům a institucím využít zahraniční know-how a tak ve větším objemu a kvalitněji uplatnit vybrané skupiny na trhu práce, a to zejména v oblasti profesionální pěstounské péče.

Obsah projektu:

Základními aktivitami bylo vytvoření tematické sítě (Charita ČR, Fond ohrožených dětí, Městský úřad Šlapanice, Globart s.r.o, pěstouni a pěstounky), studijní pobyty, setkávání členů tematické sítě a semináře pro odborníky v České republice. Dále je to vytvoření odborných materiálů na základě zdrojů dodaných německým partnerem, jejich nostrifikace dle české legislativy a přizpůsobení s využitím zkušeností členů tematické sítě. Práce s politiky byla zaměřena na medializaci, zvýšení zájmu komunálních politiků o danou

problematiku a na podporu této problematiky v rámci komunit. Závěrečná konference byla určena pro široký okruh lidí: experty, politiky, odborníky z oblasti SPOD a vlastní zájemce o náhradní rodinnou péči.

Pracovní tým tvořili pracovníci Sdružení pěstounských rodin, odborníci z organizací zahraničních partnerů i experti těmito partnery doporučení. Součástí týmu byli též znalci trhu zaměřeni na práci s cílovou skupinou.

Aktivity projektu 2015

leden – duben	vytvoření finální podoby brožury pro zájemce o pěstounskou péči a metodické příručky Pěstounská péče
16.–17. března	semináře s německými partnery
duben – červen	vytvořené materiály předány jednotlivým orgánům SPOD
15. června	závěrečná konference projektu v Brně



Možnosti systémové podpory

Název projektu:

Možnosti systémové podpory ohrožených a náhradních rodin

Číslo projektu: CZ.1.04/5.1.01/B2.00015

Financování: Ministerstvo práce a sociálních věcí v rámci Operačního programu Lidské zdroje a zaměstnanost

Datum zahájení: 1. 8. 2013

Datum ukončení: 30. 6. 2015

Realizátor projektu: Nadační fond J&T, Sdružení pěstounských rodin je partnerem projektu

Cíl projektu:

- Zmapování dosavadních výstupů a výsledků v tematické oblasti s využitím příkladů dobré praxe od zahraničních partnerů projektu a vytvoření platformy. Do projektu se zapojí partneři ze SRN, HU, DK, FR, SK a NL.
- Připravit nadstavbové produkty:
 - Pro profesionály bude připravena Metodika práce s ohroženou rodinou a příprava pro náhradní rodiče, která momentálně nemá v ČR jednotnou podobu.
 - Pro neprofesionály vznikne Metodika práce s dětmi a rodinou v ohrožení a možné využití NRP. Metodika bude nabízena jako preventivní nástroj, který lze použít při výskytu rizikového rodinného prostředí nebo nečekaných krizových situací (úmrť některého z rodičů, špatná sociální situace rodiny atd.), které předcházejí odebírání dětí z rodin. Ukáže, koho kontaktovat (součástí bude grafická mapa kontaktů), prosítuje aktéry na místní úrovni, usměrní reakci v případě krizové situace.
 - Pilotovat výstupy projektu ve spolupráci jak s krajským úřadem/NNO (Metodika příprav), tak místní komunitou (Metodika práce s dětmi)
 - Rozšířit do povědomí tyto výstupy a vysvětlit jejich význam prostřednictvím neformálních workshopů (14) a vzdělávacích workshopů (28), konference projektu, aktivit platformy a Virtuálního centra.
 - Evaluace výstupů pro nastavení výstupů podle potřeb cílové skupiny.

Aktivity projektu realizované Sdružením pěstounských rodin 2015

V roce 2015 proběhlo 5 vzdělávacích workshopů pro zástupce obcí a městské samosprávy, starosty, zástupce OSPOD a nezisko-

vých organizací. Cílem těchto workshopů s názvem Obec a ochrana dětí bylo posilovat dobré vztahy mezi institucemi, které se zabývají ochranou ohrožených dětí a jejich rodin.

Aktivity projektu 2015

6. 5. 2015	vzdělávací workshop Naše obec – vlídný a přátelský domov dětem i rodinám na Městském úřadě v Pohořelicích
15. 5. 2015	vzdělávací workshop Naše obec – vlídný a přátelský domov dětem i rodinám na Městském úřadě v Lipníku nad Bečvou
10. 6. 2015	vzdělávací workshop Obec a ochrana dětí na Krajském úřadě v Olomouci
17. 6. 2015	vzdělávací workshop Obec a ochrana dětí na Krajském úřadě v Plzni
18. 6. 2015	vzdělávací workshop Naše obec – vlídný a přátelský domov dětem i rodinám na Městském úřadě v Moravském Krumlově



evropský
sociální
fond v ČR



EVROPSKÁ UNIE



OPERAČNÍ PROGRAM
LIDSKÉ ZDROJE
A ZAMĚSTNANOST

PODPORUJEME
VAŠI BUDOUCNOST
www.esfcr.cz

Projekt Školení pečujících osob

Název projektu: Školení pečujících osob
pro respitní péči v náhradních rodinách

Registrační číslo projektu: CZ.1.07/3.2.04/05.0103

Číslo výzvy: 05

Místo realizace projektu: Anenská 10, 602 00, Brno

Odpovědná osoba: Mgr. Ing. Pavel Šmýd

Cílem projektu „Školení pečujících osob pro respitní péči“, který započal v září 2013 a je prioritně zaměřen na cílovou skupinu budoucích pečovatелů dětí v rámci respitní péče, bylo vzdělání 25 zájemců o uplatnění v oblasti respitní péče. Cílem respitní péče – tedy odlehčovací služby – je pomoc rodinám, které se starají o dítě v náhradní rodinné péči z důvodu mentálního, fyzického nebo kombinovaného handicapu v možném spojení s deprivací z ústavní výchovy, zajištěním odborné a spolehlivé péče o dítě, a to s přihlédnutím k individualitě každého dítěte. Projekt se proto v jeho pilotní části snažil obsáhnout kurzy, které účastníkům rozšíří znalosti v oblasti práce s přijatými dětmi, obsahoval zdravotní a právní problematiku, psychologické minimum a pedagogické informace, pokrýval pracovněprávní oblast a nové způsoby komunikace při práci s rodinami v jejich domovech. S teoretickou částí kurzu byla rovněž spjata část praktická, kdy si účastníci kurzů mohli vyzkoušet na akcích pořádaných Sdružením pěstounských rodin respitní péči dětí z náhradních rodin v praxi. Lektory pilotní části kurzu byli zčásti pracovníci Sdružení pěstounských rodin, kteří si v jedné z klíčových aktivit, která předchází pilotnímu kurzu, doplnili své znalosti.

Aktivity projektu a jejich popis

V roce 2015 byla ukončena realizace všech klíčových aktivit. Vznikla metodika k projektu pokrývající jednotlivé procesy organizace kurzu.

Metodický materiál je základním prostředkem pro úspěšnou realizaci vzdělávacího kurzu školení a pro další udržitelnost. Bylo ukončeno vzdělávání pracovníků Sdružení pěstounských rodin v těch oblastech, které jsou součástí pilotního kurzu.

Praktickou i teoretickou část kurzu absolvovalo 25 účastníků.

Projekt byl úspěšně ukončen v roce 2015 schválením závěrečné monitorovací zprávy.



Záměry pro rok 2016

- Vytvořit další regionální pracoviště
- Zpracovat kvalitní vnitřní dokumenty k rozvoji služeb dětem a rodinám
- Vstoupit do užší spolupráce s více kraji pro projekt „Hledáme Vás, mámo, táto“
- Zabezpečit službě Domu na půli cesty umístění v IP JMK pro léta 2016–2019
- Připravit k realizaci projekt z OPZ ve spolupráci se zahraničními partnery
- Vytvořit dlouhodobě funkční model vzdělávání pro pečující osoby
- Kampaň pro pěstounství

Účetní uzávěrka

Rozvaha (Balance)

Výčet položek
podle výkladky č. 504/2002 Sb.

Název, sídlo a právní forma
účetní jednotky

Sružení pěstounských rodin

IC

64326471

Arenská 10

Brno

602 00

speciál

Číslo řádku	Stav k prvnímu dni účetního období	Stav k poslednímu dni účetního období
A. AKTIVA		
I. Dlouhodobý majetek celkem	20 303	19 712
1. Dlouhodobý nehmotný majetek celkem		
1. Nehmotné výsledky výzkumu a vývoje		
2. Software		
3. Ocenitelná práva		
4. Drobný dlouhodobý nehmotný majetek		
5. Ostatní dlouhodobý nehmotný majetek		
6. Nedokončený dlouhodobý nehmotný majetek		
7. Poskytnuté zálohy na dlouhodobý nehmotný majetek		
II. Dlouhodobý hmotný majetek celkem	25 844	25 844
1. Pozemky	236	236
2. Umlécká díla, předměty a sbírky		
3. Stavby	25 123	25 123
4. Samostatné movité věci a soubory movitých věcí	369	369
5. Přetlakové celky (včetně porostů)		
6. Základní sádko a tažná zvířata	58	58
7. Drobný dlouhodobý hmotný majetek	58	58
8. Ostatní dlouhodobý hmotný majetek		
9. Nedokončený dlouhodobý hmotný majetek		
10. Poskytnuté zálohy na dlouhodobý hmotný majetek		
III. Dlouhodobý finanční majetek celkem		
1. Podíly v ovládaných a řízených osobách		
2. Podíly v osobách pod podstatným vlivem		
3. Dluhové cenné papíry držené do splatnosti		
4. Půjčky organizačním složkám		
5. Ostatní dlouhodobé půjčky		
6. Ostatní dlouhodobý finanční majetek		
7. Pořizovaný dlouhodobý finanční majetek		
IV. Oprávky k dlouhodobému majetku celkem	- 5 541	- 6 132
1. Oprávky k nehmotným výsledkům výzkumu a vývoje		
2. Oprávky k softwaru		
3. Oprávky k ocenitelným právům		
4. Oprávky k drobnému dlouhodobému nehmotnému majetku		
5. Oprávky k ostatnímu dlouhodobému nehmotnému majetku		
6. Oprávky ke stavbám	- 5 087	- 5 654
7. Oprávky k samostatným movitým věcem a souborům movitých věcí	- 338	- 362
8. Oprávky k přetlakovým celkům trvalých porostů		
9. Oprávky k základnímu sádku a tažným zvířatům	- 58	- 58
10. Oprávky k drobnému dlouhodobému hmotnému majetku	- 58	- 58
11. Oprávky k ostatnímu dlouhodobému hmotnému majetku		

Číslo řádku	Stav k prvnímu dni účetního období	Stav k poslednímu dni účetního období
A. AKTIVA		
B. Krátkodobý majetek celkem	6 365	8 157
1. Zásoby celkem		
1. Materiál na skladě		
2. Materiál na cestě		
3. Nedokončená výroba		
4. Polotovary vlastní výroby		
5. Výrobky		
6. Zvřátla		
7. Zboží na skladě a v prodejnách		
8. Zboží na cestě		
9. Poskytnuté zálohy na zálohy	654	399
II. Pohledávky celkem	340	20
1. Odběratelé		
2. Smlouky k inkasu		
3. Pohledávky za eskontované cenné papíry		
4. Poskytnuté provozní zálohy	306	369
5. Ostatní pohledávky		
6. Pohledávky za zámětináři		
7. Pohledávky za institucemi soc. zabezpečení a veřejného zdravotní pojištění		
8. Daň z příjmů		
9. Ostatní přímé daně		
10. Daň z přidané hodnoty		
11. Ostatní daně a poplatky		
12. Nároky na dotace a ostatní zúčtování se státním rozpočtem		
13. Nároky na dotace a ostatní zúčtování s rozpočtem orgánů úz. samospr. celku		
14. Pohledávky za účastníky sdružení		
15. Pohledávky z prvních termínových operací a opcí		
16. Pohledávky z emitovaných dluhopisů		
17. Jiné pohledávky	8	8
18. Dobažné úbytky aktivní		
19. Opravné položky k pohledávkám		
III. Krátkodobý finanční majetek celkem	4 570	7 545
1. Pokladna	47	68
2. Cenníky		
3. Účty v bankách	4 523	7 477
4. Majetkové cenné papíry k obchodování		
5. Dluhové cenné papíry k obchodování		
6. Ostatní cenné papíry		
7. Pořizovaný krátkodobý finanční majetek		
8. Peníze na cestě		
IV. Jina aktiva celkem	1 141	213
1. Náklady příštích období	18	85
2. Příjmy příštích období	1 123	128
3. Kurzové rozdíly aktivní		
AKTIVA CELKEM	26 668	27 869

	Číslo řádku	Stav k prvnímu dni účetního období	Stav k poslednímu dni účetního období
PASIVA			
A. Vlastní zdroje celkem	086	20 466	20 032
I. Jmění celkem	087	20 166	20 104
1. Vlastní jmění	088	20 166	20 104
2. Fondy	089		
3. Oceňovací rozdíly z přecenění finančního majetku a závazků	090		
II. Výsledek hospodaření celkem	091	283	-72
Účet výsledku hospodaření	092		-72
1. Výsledek hospodaření ve schvalovacím řízení	093	283	
2. Nerozdělený zisk, neuhrazená ztráta minulých let	094		
B. Cizí zdroje celkem	095	6 199	7 837
I. Rezervy celkem	096		
1. Rezervy	097		
II. Dlouhodobé závazky celkem	098		
1. Dlouhodobé bankovní úvěry	099		
2. Emitované dluhopisy	100		
3. Závazky z protáhlou	101		
4. Přijaté dlouhodobé zálohy	102		
5. Dlouhodobé smlény k úhradě	103		
6. Dohadné účty pasivní	104		
7. Ostatní dlouhodobé závazky	105		
III. Krátkodobé závazky celkem	106	195	345
1. Dodavatelé	107	24	29
2. Smlény k úhradě	108		
3. Přijaté zálohy	109		
4. Ostatní závazky	110		
5. Zaměstnanci	111		
6. Ostatní závazky vůči zaměstnancům	112		4
7. Závazky k institucím sociálního zabezpečení a veřejného zdravotního pojištění	113		2
8. Daň z příjmů	114		
9. Ostatní přímé daně	115		
10. Daň z přidané hodnoty	116		
11. Ostatní daně a poplatky	117		
12. Závazky ze vztahu k státnímu rozpočtu	118	31	
13. Závazky ze vztahu k rozpočtu orgánů územních samosprávných celků	119		
14. Závazky z upaných nespáčených cenných papírů a podílů	120		
15. Závazky k účastníkům sdružení	121		
16. Závazky z pevných termínových operací a opci	122		
17. Jiné závazky	123	30	21
18. Krátkodobé bankovní úvěry	124		
19. Emitované krátkodobé bankovní úvěry	125		
20. Emitované krátkodobé dluhopisy	126		
21. Vlastní dluhopisy	127		
22. Dohadné účty pasivní	128	110	289
23. Ostatní krátkodobé finanční výpomoci	129		
IV. Jiná pasiva celkem	130	6 004	7 482
1. Výdaje příštích období	131	151	49
2. Výnosy příštích období	132	5 853	7 443
3. Kurové rozdíly pasivní	133		
II. PASIVA CELKEM	134	26 668	27 869

Pozn:

Odesláno dne: 30.3.2016	Řazisko:	Podpis odpovědné osoby:	Podpis osoby odpovědné za sestavení: <i>kol</i>	Okamžik sestavení: 1.3.2015
Sdružení plátců daní AcerMA 15, 602 00 BRNO IČ: 543 28 471		Telefon:		

LUPME 120130, Copyright MRP - Informatica, s.r.o., P.O. BOX 33, 763 15 Štávčice

Výkaz poúčet
podle vyhlášky č. 504/2002 Sb.

Výkaz zisku a ztráty
v plném rozsahu
ke dni 31.12.2015
(v celých tisících Kč)

IČ
64326471

Název, sídlo a právní forma
účetní jednotky
Soudružení pěstounských rodin

Anenská 10
Brno
602 00
SPRIS, s.r.l.

A.	Číslo řádku	Činnost	Činnost	
			hlavní	hospodářská
	01	Náklady	15175	0
I.	02	Spořítelované nákupy celkem	1140	0
1.	03	Spořítelba materiálu	693	0
2.	04	Spořítelba energie	447	0
3.	05	Spořítelba ostatních neskladovatelných dodávek	0	0
4.	06	Prodané zboží	0	0
II.	07	Služby celkem	5349	0
5.	08	Opravy a udržování	287	0
6.	09	Cestovné	281	0
7.	10	Náklady na reprezentaci	0	0
8.	11	Ostatní služby	4781	0
III.	12	Ostatní náklady celkem	8029	0
9.	13	Mzdové náklady	6092	0
10.	14	Základní sociální pojistění	1928	0
11.	15	Ostatní sociální pojistění	0	0
12.	16	Základní sociální náklady	1	0
13.	17	Ostatní sociální náklady	8	0
IV.	18	Dané a poplatky celkem	5	0
14.	19	Dani silniční	0	0
15.	20	Dan z nemovitosti	0	0
16.	21	Ostatní daně a poplatky	5	0
V.	22	Ostatní náklady celkem	60	0
17.	23	Smluvní pokuty a úroky z prodlení	0	0
18.	24	Ostatní pokuty a penále	1	0
19.	25	Odpis nestobytné pohledávky	0	0
20.	26	Úroky	0	0
21.	27	Kursově ztráty	14	0
22.	28	Dary	0	0
23.	29	Manka a škody	0	0
24.	30	Jiné ostatní náklady	45	0
VI.	31	Odpisy, prodání majetku, tvorba rezerv a opravných položek celkem	592	0
25.	32	Odpisy dlouhodobého nehmotného a hmotného majetku	592	0
26.	33	Zostatková cena prodaného dlouhodobého nehmotného a hmotného majetku	0	0
27.	34	Prodané cenné papíry a podíly	0	0
28.	35	Prodaný materiál	0	0
29.	36	Tvorba rezerv	0	0
30.	37	Tvorba opravných položek	0	0
VII.	38	Poskytnuté příspěvky celkem	0	0
31.	39	Poskytnuté příspěvky zúčtované mezi organizačními složkami	0	0
32.	40	Poskytnuté členské příspěvky	0	0
VIII.	41	Dan z příjmů celkem	0	0
33.	42	Dodatečné odvody daně z příjmů	0	0
	43	Náklady celkem	15175	0

B.	Číslo řádku	Činnost	Činnost	
			hlavní	hospodářská
	44	Výnosy	15081	22
I.	45	Tržby za vlastní výroby a za zboží celkem	2918	22
1.	46	Tržby za vlastní výroby	0	0
2.	47	Tržby z prodeje služeb	2918	22
3.	48	Tržby za prodané zboží	0	0
II.	49	Změny stavu vnitroorganizačních zásob celkem	0	0
4.	50	Změna stavu zásob nedokončené výroby	0	0
5.	51	Změna stavu zásob polotovár	0	0
6.	52	Změna stavu zásob výrobků	0	0
7.	53	Změna stavu zvířat	0	0
III.	54	Aktivace celkem	0	0
8.	55	Aktivace materiálu a zboží	0	0
9.	56	Aktivace vnitroorganizačních služeb	0	0
10.	57	Aktivace dlouhodobého nehmotného majetku	0	0
11.	58	Aktivace dlouhodobého hmotného majetku	0	0
IV.	59	Ostatní výnosy celkem	9451	0
12.	60	Smluvní pokuty a úroky z prodlení	0	0
13.	61	Ostatní pokuty a penále	0	0
14.	62	Platby za odepsané pohledávky	0	0
15.	63	Úroky	0	0
16.	64	Kursově zisky	0	0
17.	65	Zúčtování fondů	0	0
18.	66	Jiné ostatní výnosy	9451	0
V.	67	Tržby z prodeje majetku, zúčtování rezerv a opravných položek celkem	4	0
19.	68	Tržby z prodeje dlouhodobého nehmotného a hmotného majetku	4	0
20.	69	Tržby z prodeje cenných papírů a podílů	0	0
21.	70	Tržby z prodeje materiálu	0	0
22.	71	Výnosy z kamucobného finančního majetku	0	0
23.	72	Zúčtování rezerv	0	0
24.	73	Výnosy z dlouhodobého finančního majetku	0	0
25.	74	Zúčtování opravných položek	0	0
VI.	75	Přijaté příspěvky celkem	531	0
26.	76	Přijaté příspěvky zúčtované mezi organizačními složkami	0	0
27.	77	Přijaté příspěvky (dary)	531	0
28.	78	Přijaté členské příspěvky	0	0
VII.	79	Provozní dotace celkem	2117	0
28	80	Provozní dotace	2117	0
VIII.	81	Výnosy celkem	15081	22
C.	82	Výsledek hospodářství před zdaněním	-94	22
34.	83	Dan z příjmů	0	0
D.	84	Výsledek hospodářství po zdanění	-94	22

Pozn.

Ověřeno tisk. Raziskou: Podpis odpovědné osoby
za sestavení: Podpis osoby odpovědné za sestavení
Soudružení pěstounských rodin Anenská 10, 602 00 BRNO IČ: 643 26 471
Anenská 10, 602 00 BRNO IČ: 643 26 471
Telefon: 5 21 41 10 15

Příloha k účetní uzávěrce ke dni 31. 12. 2015

Sdružení pěstounských rodin
Anenská 10, 602 00, Brno
IČO: 64326471, DIČ: CZ64326471
Právní forma: spolek

Sdružení pěstounských rodin je veřejně prospěšný poplatník, který není zřízen za účelem podnikání. Posláním Sdružení pěstounských rodin je podpora a rozvoj náhradní rodinné péče a dále pomoc znevýhodněným dětem a mladým lidem k jejich příznivému vývoji a dosažení kvalitního života ve společnosti.

Hlavní činnost Sdružení pěstounských rodin v roce 2015 skončila ve ztrátě.
Zisk ve výši 22 083 Kč byl realizován z reklamní činnosti.

Státní příspěvek na výkon pěstounské péče

Podle novely zákona č. 359/1999 Sb., o sociálně-právní ochraně dětí jsme příjemci státního příspěvku na výkon pěstounské péče za účelem pokrytí nákladů na zajišťování pomoci osobám pečujícím, osobám v evidenci a svěřeným dětem, jakož i na provádění dohledu nad výkonem pěstounské péče.

Dotace 2015	
Poskytovatel	Částka v tisících Kč
Dotace na provoz ze státního rozpočtu	
Plzeňský kraj – dle § 101a dotace kryté MPSV	220
Jihomoravský kraj – dle § 101a dotace kryté MPSV	92
Celkem	312
Dotace na provoz z ÚSC	
Jihomoravský kraj	132
Magistrát města Brna	245
Magistrát města Plzně	50
Městské části Brno-Kohoutovice a Brno-Řečkovice	4
Celkem	431
Evropské fondy	
OP VK	478
OP LZZ	896
Celkem	1374

OP LZZ – Oblast podpory 5.1. Mezinárodní spolupráce

Financováno z prostředků ESF a státního rozpočtu.

Název projektu: Vytvoření tematické sítě na podporu zaměstnanosti v oblasti náhradní rodinné péče ve spolupráci s odborníky z Německa a Rakouska

Registrační číslo: CZ.1.04/5.1.01/77.00197

Projekt začal 1. 7. 2012 a skončil 30. 6. 2015.

OP LZZ – Smlouva o partnerství s Nadačním fondem J&T

Název projektu: Možnosti systémové podpory ohrožených a náhradních rodin

Projekt začal 1. 8. 2013 a skončil 30. 6. 2015.

OP VK – Oblast podpory 7.3.2. Podpora nabídky dalšího vzdělávání

Financováno ze státního rozpočtu a Evropského sociálního fondu.

Název projektu: Školení pečujících osob pro respitní péči v náhradních rodinách

Registrační číslo: CZ.1.07/3.2.04/05.0103

Projekt začal 1. 9. 2013 a skončil 30. 6. 2015.

IP JMK

Na základě provedeného zadávacího řízení s námi uzavřel Jihomoravský kraj smlouvu o poskytování sociálních služeb č. 028310/14/OSV v rámci projektu „Vybrané služby sociální prevence v Jihomoravském kraji“, registrační číslo CZ.1.04/3.1.00/05.00081.

Účelem smlouvy bylo zajištění poskytování registrované služby sociální prevence domy na půli cesty.

Tento projekt byl financován z Evropského sociálního fondu a státního rozpočtu ČR.

Smlouva měla platnost do 30. 9. 2015.

Pohledávky, závazky a mzdy v tis. Kč	
Pohledávky za odběrateli	20
Jiné pohledávky	8
Pohledávky za zaměstnanci – doplatek zdravotního pojištění za 6–12/2015	2
Závazky za dodavateli – faktury splatné v lednu 2016	29
Poskytnuté provozní zálohy za energie budou vyúčtovány v roce 2016.	329
Poskytnuté provozní zálohy za pobyty, akce budou vyúčtovány v roce 2016.	40
Výše ostatních závazků vůči zaměstnancům – cestovní náhrady uhrazené 1/2016	4
Výše splatných závazků pojistného na sociální zabezpečení a příspěvku na státní politiku zaměstnanosti	0
Výše splatných závazků veřejného zdravotního pojištění – doplatek zdravotního pojištění 6–12/2015 VZP	2
Výše evidovaných daňových nedoplatků u místně příslušných finančních orgánů	0
Mzdy bez ostatních osobních nákladů v roce 2015	5 671
Ostatní osobní náklady v roce 2015	421

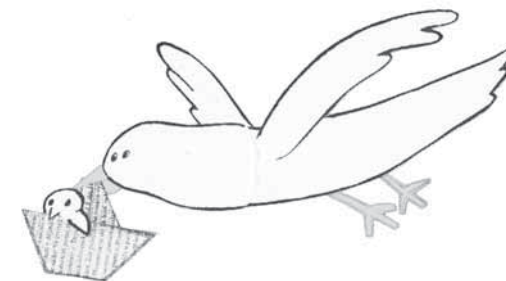
Průměrný evidenční počet zaměstnanců sdružení	
Průměrný evidenční počet zaměstnanců ve fyzických osobách za rok 2015 činil	27 osob
Průměrný evidenční počet zaměstnanců přepočtený za rok činil	21 osob

Sdružení pěstounských rodin naplňovalo v roce 2015 své poslání. Poskytovalo kvalitně služby odborného sociálního poradenství a domu na půli cesty. Dynamicky rozvíjelo služby ohroženým dětem v náhradních rodinách v dalších krajích České republiky. V oblasti zvyšování schopností a dovedností pečujících osob vytvářelo výukové programy pro širokou skupinu požadavků péče o děti. V roce 2015 velmi zintenzivněla spolupráce sdružení s orgány sociálně-právní ochrany dětí. V tomto roce byly úspěšně ukončeny projekty za finanční podpory Evropské unie.

Sdružení pěstounských rodin je stabilní organizací s dlouhodobým výhledem poskytovaných služeb v oblasti péče o ohrožené děti v náhradní rodinné péči a o mladé lidi.

Sestaveno ke dni: 31. 12. 2015

Mgr. Ing. Pavel Šmýd
předseda SPR



č.j. 133/1/15

ZPRÁVA AUDITORA pro radu spolku Sdružení pěstounských rodin

ZPRÁVA AUDITORA O ÚČETNÍ ZÁVĚRCE K 31. PROSINCI 2015

Provedl jsem audit přiložené účetní závěrky spolku Sdružení pěstounských rodin se sídlem Arenská 10, 602 00 Brno, IČ: 64 32 64 71, K 31, prosinci 2015 sestavené za účetní období roku 2015, která se skládá z rozvahy k 31. 12. 2015, výkazu zisku a ztráty za rok končící 31. 12. 2015 a přílohy této účetní závěrky, která obsahuje popis použitých podstatných účetních metod a další vysvětlující informace. Jejím obsahem jsou také údaje o výše uvedeném spoleku.

Statutární orgán spolku Sdružení pěstounských rodin je odpovědný za sestavení účetní závěrky, která podává věrný a poctivý obraz v souladu s českými účetními předpisy, a za takový vnitřní kontrolní systém, který považuje za nezbytný pro sestavení účetní závěrky tak, aby neobsahovala významné (materiální) nesprávnosti způsobené podvodem nebo chybou.

Naši odpovědnost je vyjádřit na základě našeho auditu výrok k této účetní závěrce. Audit jsme provedli v souladu se zákonem o auditech, mezinárodními auditorskými standardy a souvisejícími aplikacemi doporučení Komory auditorů České republiky. V souladu s těmito předpisy jsme povinni dodržovat etické požadavky a naplňovat a provést audit tak, abychom získali přiměřenou jistotu, že účetní závěrka neobsahuje významné (materiální) nesprávnosti.

Naši zahrnuje provedení auditorských postupů k získání důkazních informací o částkách a údajích zveřejněných v účetní závěrce. Výběr postupů závisí na úsudku auditora, zahrnujícím i vyhodnocení rizik významné (materiální) nesprávnosti údajů uvedených v účetní závěrce způsobené podvodem nebo chybou. Při vyhodnocování těchto rizik auditor posoudí vnitřní kontrolní systém relevantní pro sestavení účetní závěrky podávající věrný a poctivý obraz. Cílem tohoto posouzení je navrhnout vhodné auditorské postupy, nikoliv vyjádřit se k účinnosti vnitřního kontrolního systému účetní jednotky. Audit též zahrnuje posouzení vhodnosti použitých účetních metod, přiměřenosti účetních odhadů provedených vedením i posouzení celkové prezentace účetní závěrky.

Jáme přesvědčeni, že důkazní informace, které jsme získali, poskytují dostatečný a vhodný základ pro vyjádření našeho výroku.

Podle našeho názoru účetní závěrka podává věrný a poctivý obraz aktiv a pasiv spolku Sdružení pěstounských rodin k 31. 12. 2015 a nákladů, výnosů a výsledku jeho hospodaření za rok končící 31. 12. 2015 v souladu s českými účetními předpisy.

OSTATNÍ INFORMACE

Za ostatní informace se považují informace uvedené ve výroční zprávě mimo účetní závěrku a naši zprávu auditora. Za ostatní informace odpovídá statutární orgán spolku Sdružení pěstounských rodin.

Naš výrok k účetní závěrce se k ostatním informacím nevztahuje, ani k nim nevypovídáme žádný zvláštní výrok. Přesto je však součástí našich povinností souvisejících s ověřením účetní závěrky seznámení se s ostatními informacemi a zvažení, zda ostatní informace uvedené ve výroční zprávě nejsou ve významném (materiálním) nesouladu s účetní závěrkou či našimi znalostmi o účetní

jednotce získanými během ověřování účetní závěrky, zda je výroční zpráva sestavena v souladu s právními předpisy nebo zda se jinak tyto informace nejeví jako významné (materiálně) nesprávné. Pokud na základě provedených prací zjistíme, že tomu tak není, jsme povinni zjištěné skutečnosti uvést v naší zprávě.

V rámci uvedených postupů jsme v obdržení ostatních informací nic takového nezjistili.

V Brně, dne 10. 5. 2016

Jméno a sídlo auditora:
AUDIT BRNO, spol. s r. o.
se sídlem Brno, Příkop 6
opravněná KA CR č. 313

Auditor odpovědný za předložení zprávy:

Ing. Vladimír Bobek – oprávnění č. 1863



Vladimír Bobek
auditor

Poděkování

Děkujeme všem obětavým lidem a firmám, kteří podporují naši činnost finančně, věcnými dary anebo dobrovolnickou prací. Těší nás, že společně s Vámi můžeme přispět k tomu, aby děti vyrůstaly v milující rodině.

Finanční dary poskytly:

Audit Brno, s.r.o. • Colindar s.r.o. • Česká kongregace sester dominikánek • Farní charita sv. Tomáše Brno
GSP RAFINERIE s.r.o. • Imprenta Graf, s.r.o. • Kongregace Milosrdných sester III. řádu sv. Františka pod ochranou Svaté rodiny
MČ Brno-Řečkovice • Optotel s.r.o. • OŠMT MMB • Retry s.r.o. • Rotary klub Valtice-Břeclav
Římskokatolická farnost Brumovice • Římskokatolická farnost Březník • Římskokatolická farnost Dobřínsko
Římskokatolická farnost Jemnice • Římskokatolická farnost Jinošov • Římskokatolická farnost Lomnice
Římskokatolická farnost Rajhrad • Římskokatolická farnost Sloup • Římskokatolická farnost Šlapanice
Římskokatolická farnost Velké Bílovice

Věcnými dary nám moc pomohli:

ALBI Česká republika a.s. • Balónky, s.r.o. • BigMedia s.r.o. • Centropen, a.s. • Comax Bowling s.r.o. • Čokoládovny Fikar
Diecézní charita Brno • Ing. Blanka Drápalová • EUROGALAXIE s.r.o. • Fakulta podnikatelská VUT • Chata Štvanice • Jiří Ferby
KINDO, s.r.o. • Levné knihy • LMC s.r.o. • Metrostav a.s. • Planet Bowling Olympia Brno • United Bakeries, a.s. • Vintage Village
Vinutka • VŠ Newton College • V-Tour s.r.o. • Wellness Kuřim s.r.o. • www.malujmese.cz • WIKY spol. s r.o.

Naši činnost podpořili tito dobří lidé:

Eva Bártová • Ludmila Běhanová • Jana Bílková • Bohumil Bradáč • Bc. Zuzana Bročková • František Brůna • Marie Citterbardová
Jan Čajka • Magdalena Čoupková • Přemysl Dížka • MUDr. Vladimír Dadák • Petr Doležal • Jindřiška Dvořáková • RNDr. Milana Faltusová
Štěpán Florián • Hana Gavendová • Arnošt Goldflam • Josef Grolich • Ladislav Grunda • Martina Handlová • Josef Havelka
manželé Havlátovi • Vlasta Heroldová • Vladimíra Holasová • Tamara Horáková • Jaroslava Hudcová • Marie Chrástecká
Ing. Stanislav Janků • Ing. David Jílek • Eva Kadlecová • Božena Kaďourková • PhDr. Ivan Kania • RNDr. Jiří Koch • Pavel Konzal
Kopřivovi • MUDr. Kotěšovský • Karla Kovaříková • Dobroslava Kricklová • František Kozubík • Petr Kucharčík • Pavel Lacina
Zuzana Linhartová • RNDr. Milan Líbezný • Marie Maděříčová • Alois Medla • Viktor Mechl • Mgr. Jiří Mikulášek • Ludmila Moravcová
Jan Nekuda • Marcela Novotná • MUDr. Jindřich Olšovský • Věra Palacká • Mgr. Šárka Pantůčková • Jiří Pavlica • Jenovefa Petrů
Tomáš Polách • Severin Pošta • Jiří Prudký • Hana Ráčková • Mgr. Pavel Rajmíc • Martin Rája • Monika a Břetislav Rychlíkovi
Ing. Josef Ryšávka • Rudolf Sláma • Irena Sobotková • Martin Suchý • Ing. Václav Svoboda • Ing. Ivo Šilhánek • Hedvika Šimíčková
Ing. Pavel Šimonek • MUDr. Ondřej Škoda • Theodor Šturm • Ivana Štyková • MUDr. Milan Šulc • Ing. Josef Švec • Libuše Tarabová
Stanislav Valenta • Magda Vaňková • Mgr. Karin Vavrošová • Radek Vichr • Renata Vintrová • Jitka Vyhliďalová • Milada Wurmová
Ing. Jan Zachoval

Naše spolupráce v péči o děti a rodiny a mladé dospělé

Orgány sociálně-právní ochrany dětí: MÚ Šlapanice • MÚ Kuřim • MÚ Bučovice • MÚ Moravský Krumlov • MÚ Znojmo • Magistrát města
Brna • Magistrát hlavního města Prahy • MÚ Tišnov • Středisko náhradní rodinné péče Praha • město Pohořelice • Peter PAN Tulln
Nadační fond J&T • Pfad Bayern • Pedagogicko-psychologická poradna Plzeň • Nadace Terezy Maxové dětem • Nadace Rozum a cit
a řada dalších

Základní údaje

Poslání: Posláním Sdružení pěstounských rodin je podporovat rozvoj náhradní rodinné péče a pomáhat znevýhodněným dětem a mladým lidem k jejich příznivému vývoji a dosažení kvalitního života ve společnosti.

Cílová skupina: opuštěné děti, znevýhodněné děti a mladí lidé, náhradní rodiny, odborná a široká veřejnost

Základní údaje:



Sdružení pěstounských rodin
Anenská 10/10
602 00 Brno
Tel.: 543 241 141
E-mail: info@pestouni.cz
Datová schránka: auuu8y3
Internetové stránky: www.pestouni.cz
Bankovní spojení: FioBanka, a.s.
Č. ú.: 2700255345/2010

Registrace: Spolek zapsaný ve spolkovém rejstříku vedeném u Krajského soudu v Brně, oddíl L, vložka 5396 / IČ: 64326471



Fond malých projektů Jihlava – Dolní Rakousko



