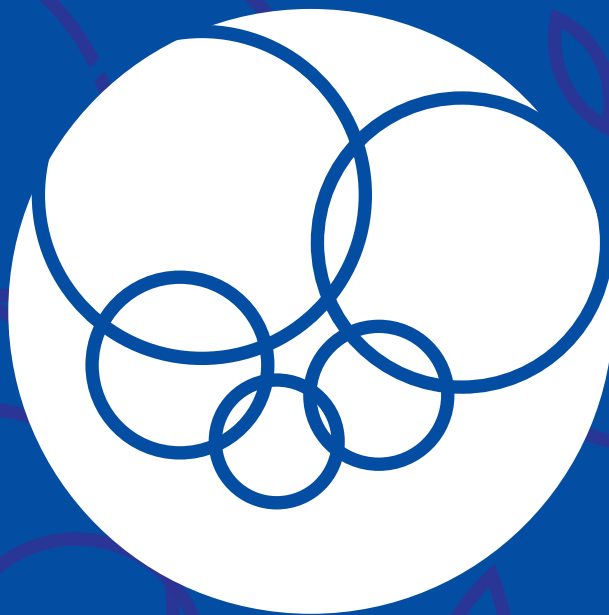
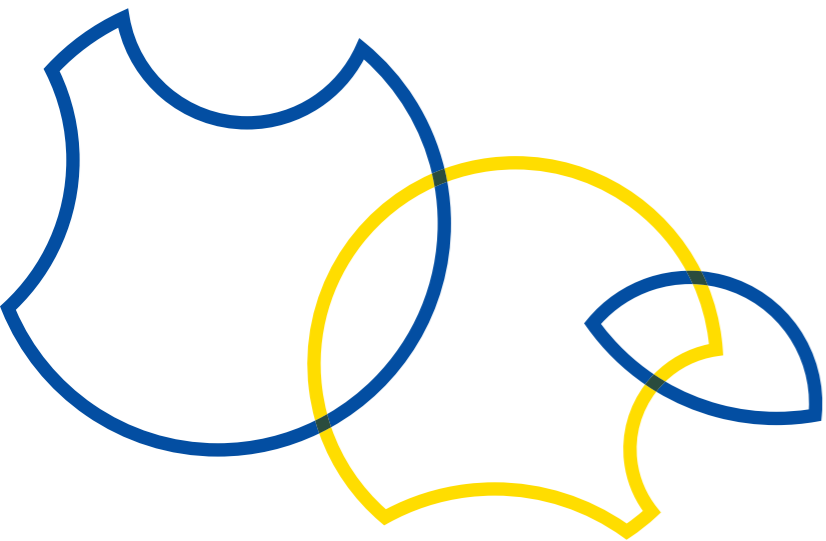


DOPROVÁZENÍ PĚSTOUNŮ NA PŘECHODNOU DOBU

PRAXE V ČESKÉ REPUBLICE A INSPIRACE ZE ZAHRANIČÍ



Sylva Dvořáčková
Mag. Alena Vítková



Příručka byla zpracována v rámci projektu Procesy práce s pěstouny na přechodnou dobu, CZ.03.2.63/0.0/0.0/16_065/0003839, podpořeného z Evropského sociálního fondu

Realizátor projektu:

Sdružení pěstounských rodin z.s., Anenská 10, 602 00 Brno

www.pestouni.cz

Autor: Sylva Dvořáčková, Alena Vítková

Grafika: Juraj Zeman / design.georgius.cz

Kopírování obsahu anebo citace jsou povoleny pouze se souhlasem Sdružení pěstounských rodin.

Rok zpracování: 2019



DOPROVÁZENÍ PŘECHODNÝCH PĚSTOUNŮ V ČESKÉ REPUBLICCE SYLVA DVOŘÁČKOVÁ

<u>01</u>	PĚSTOUNSKÁ PÉČE NA PŘECHODNOU DOBU	9
	- CHARAKTERISTIKA A LEGISLATIVNÍ PŘEDPOKLADY	
	Zájemci o přechodnou pěstounskou péči	10
	Kritéria výběru pěstounů na přechodnou dobu	11
	Odborná příprava žadatelů	12
	Dohody o výkonu pěstounské péče	13
	Odměna pěstouna	15
<u>02</u>	DOPROVÁZENÍ PŘECHODNÝCH PĚSTOUNSKÝCH RODIN	17
	Podpora vztahu s rodiči a dalšími blízkými osobami	19
	Příklad z naší praxe	20
	Vzdělávání pěstounů	22
	Poradenství	23
	Role sociálního pracovníka OSPOD	24
	Pozitiva pěstounské péče na přechodnou dobu	25
	Přijetí dítěte novou rodinou	26

Fáze konsolidace přechodné pěstounské rodiny	27
Závěrem	28

**DOPROVÁZENÍ PŘECHODNÝCH PĚSTOUNŮ V BAVORSKU A DOLNÍM RAKOUSKU
– ZKUŠENOSTI A INSPIRACE
ALENA VÍTKOVÁ**

ÚVOD	33
01 TERMÍN A FUNKCE PŘECHODNÉ PĚSTOUNSKÉ PÉČE	35
02 SYSTÉM PŘECHODNÉ PÉČE V BAVORSKU	39
Forma PPPD a předpoklady Jugendamt Ansbach	40
Doprovázení přechodných pěstounů v Ansbachu	42
Objasnění perspektivy	43
Předávání dětí	45
03 DOPROVÁZENÍ PŘECHODNÝCH PĚSTOUNŮ V DOLNÍM RAKOUSKU	47
Systém PPPD	47
Předávání dětí přechodným pěstounům	48
Kontakty s biologickou rodinou	49
Závěrem	50





**DOPROVÁZENÍ PŘECHODNÝCH PĚSTOUNŮ
V ČESKÉ REPUBLICĚ**
SYLVA DVOŘÁČKOVÁ



Pěstounská péče na přechodnou dobu – charakteristika a legislativní předpoklady

Od uvedení zákona č. 359/1999 Sb., a jeho novelizovaného znění zák. č. 401/2012 Sb., uvedeného od 1. 1. 2013 do praxe uběhlo již šest let. Je proto možno hodnotit jeho přínosy, případně i nedostatky.

Skokový nárůst zájemců o náhradní rodinnou péči v roce 2013, kdy se přihlásilo 1756 nových uchazečů o obě formy pěstounství, postupně rok od roku klesá. V roce 2017 bylo evidováno už pouze 379 zájemců o dlouhodobou pěstounskou péči a 172 uchazečů o přechodnou pěstounskou péči.

Institut pěstounské péče na přechodnou dobu umožňuje, aby dítě mohlo vyrůstat v náhradním rodinném prostředí u proškolených pěstounů a nemuselo být umístěno do institucionálního prostředí. Tato forma péče by měla být využívána pro všechny děti, které musí dočasně žít mimo rodinu.



Zájemci o přechodnou pěstounskou péči

Zájemci o PPPD musí splňovat řadu podmínek, které se prošetřují během odborného posuzování. Jsou na ně kladeny vyšší nároky než na žadatele o osvojení nebo dlouhodobé pěstouny. Doba příprav je minimálně 72 hodin na rozdíl od dlouhodobých pěstounů a osvojitelů, kteří se připravují 48 hodin. Žadatelé o PPPD musí být stabilními osobnostmi, se schopnostmi a zkušenostmi s péčí o dítě. Musí mít odpovídající zázemí, výborný zdravotní stav, psychickou odolnost. K žádosti

je třeba doložit i výpis z rejstříku trestů o trestní bezúhonnosti žadatele, jeho manžela, druha popř. jiné osoby tvořící s žadatelem společnou domácnost. Důležitá je i motivace k výkonu této činnosti. Pěstouni na přechodnou dobu musí zajišťovat kvalitní péči naplňující biologické, zdravotní, sociální, ale i veškeré další potřeby. Úzce spolupracují s orgánem sociálně-právní ochrany dětí, s doprovázející organizací a také s biologickými rodiči svěřeného dítěte.

Kritéria výběru pěstounů na přechodnou dobu

Osoby vykonávající pěstounskou péči na přechodnou dobu budou plnit velmi důležitou specifickou činnost v oblasti výchovy a péče o ohrožené děti. Během odborného posuzování žadatelů, které provádějí krajské úřady a odborné přípravy se věnuje pozornost zejména osobnostním rysům a charakteristikám žadatele. Jedná se o to, aby tito lidé již měli uspokojeny rodičovské potřeby na svých dětech, aby se na přijaté dítě příliš nevázali. Z hlediska partnerských vztahů by měli vykazovat určitou stabilitu, vyloučené v jejich anamnéze jsou návykové látky, prostituce, kriminalita, dluhy.

Ideální pěstoun na přechodnou dobu by měl splňovat tato kritéria:

- bezúhonnost,
- stabilní a klidné rodinné prostředí,
- stabilní partnerský vztah muže a ženy,
- finanční zabezpečení,
- vhodné bytové podmínky k přijetí dítěte.
- děti žijící v rodině mají chápat smysl pěstounské péče na přechodnou dobu (je to zpravidla po 10. roku věku, neměly by mít závažnější výchovné problémy, potíže či traumata),
- rodina má dostatečnou kapacitu věnovat se dítěti, které přijme na přechodnou dobu.

Nejvhodnější se jeví osoby ve středním věku, s výchovnými zkušenostmi, s dobrou intelektovou kapacitou, s dobrým tělesným i duševním zdravím, pozitivně emočně naladěni.

Odborná příprava žadatelů

Doba příprav pro pěstouny na přechodnou dobu je stanovena na minimálně 72 hodin. Příprav se účastní také partneři a děti žijící v jejich rodině (ve zkráceném rozsahu).

Obsah příprav vychází z prováděcí vyhlášky č. 473/2012 Sb., O provedení některých ustanovení zákona o sociálně-právní ochraně dětí. Obsahuje zejména tato témata:

- Právní aspekty PPPD
- Sebereflexe zájemců o pěstounskou péči, jejich rodinný systém a sociální kontakty
- Práva a potřeby dítěte v NRP a jejich naplňování
- Komunikace s dítětem, jeho rozvoj schopností a zájmů

- Uspokojování citových, vývojových, sociálních a vzdělávacích potřeb dítěte
- Spolupráce s rodinou dítěte a osobami blízkými
- Péče o zdraví a prevence onemocnění dětí
- Spolupráce s odborníky – pěstoun PPPD jako součást týmu odborníků

Od podání žádosti o zařazení do evidence uchazečů o PPPD k vydání rozhodnutí o zařazení uplyne zpravidla 12 měsíců. Konečné rozhodnutí o zařazení do evidence osob vykonávajících PPPD je na krajských úřadech. Osoby v evidenci (pěstouni na přechodnou dobu) jsou již oprávněni uzavřít Dohodu o výkonu pěstounské péče.

Dohody o výkonu pěstounské péče

Institut Dohod o výkonu pěstounské péče zohledňuje skutečnost, že osoby pečující a osoby v evidenci mají zákonný nárok na pomoc a doprovázení (viz. § 47b zákona o sociálně-právní ochraně dětí). Pěstouni si svobodně mohou zvolit doprovázející subjekt. Jedná se o partnerský vztah mezi pěstounem a doprovázející organizací. Doprovázení probíhá v intencích sociální práce s rodinou. Tato činnost je vykonávána na základě pověření k výkonu sociálně-právní ochrany dětí. Hlavním obsahem dohody o výkonu pěstounské péče jsou ujednání o způsobu naplňování práv a povinností pěstouna vyplývajících ze zákona o sociálně-právní ochraně dětí. Obsah dohody a navazujících dokumentů musí být v souladu s individuálním plánem ochrany dítěte. Klíčový pracovník, který s rodinou spolupracuje, provádí zároveň i dohled nad naplňováním povinností vyplývajících z uzavřené dohody o výkonu pěstounské péče.

Práva pěstounů:

- Poskytování pomoci při péči o svěřené dítě vázané na zákonem definované situace (onemocnění pěstouna, narození vlastního dítěte, vyřizování nezbytných úředních záležitostí atd.).
- Poskytování pomoci při péči o svěřené dítě v délce 14 dnů v každém kalendářním roce.
- Psychologická, terapeutická nebo jiná odborná pomoc.
- Zajištění bezplatného vzdělávání v rozsahu 24 hodin v průběhu 12 po sobě jdoucích kalendářních měsíců. Toto právo je zároveň i povinností pěstouna vyplývajících z platné právní úpravy.
- Poskytování pomoci při zajišťování povinnosti „udržovat, rozvíjet a prohlubovat sounáležitost dítěte s osobami blízkými dítěti, zejména s rodiči a umožnění styku s rodiči“.



Povinnosti pěstounů:

- Zvyšování znalostí a dovedností v rozsahu 24 hod. v průběhu 12 po sobě jdoucích kalendářních měsíců.
- Spolupráce s doprovázející organizací, umožnění pravidelných kontaktů a sledování a naplňování dohody.

Dohoda o výkonu pěstounské péče může zaniknout výpovědí pěstouna bez udání důvodu, nebo výpovědí doprovázejícího subjektu. Ze záko-

na Dohoda o výkonu pěstounské péče zaniká dovršením 18. roku svěřeného dítěte.

Na úhradu nákladů spojených s doprovázením pěstounských rodin v rámci uzavřených dohod a činnostmi s tím spojenými je určen **státní příspěvek na výkon pěstounské péče** ve výši 48 000 Kč ročně na jednu dohodu. Státní příspěvek je především využíván na úhradu mzdových nákladů sociálních pracovníků, vzdělávání pěstounů a přímou práci s pěstounskými rodinami.



Odměna pěstouna

Odměna pěstouna zakládá účast na zdravotním a sociálním pojištění. Osoby zařazené do evidence mají nárok na fixní částku 20 000 Kč měsíčně, i když aktuálně nemají svěřeno dítě

do péče a čerpají dobu odpočinku. Rovněž mají nárok na příspěvek na úhradu potřeb dítěte, jehož výše je v závislosti na věku dítěte a stupně jeho závislosti.

Doprovázení přechodných pěstounských rodin

Doprovázení vychází z individuálních potřeb konkrétní pěstounské rodiny a dětí jim svěřených. Každou rodinu doprovází klíčový pracovník, který rodinu i děti dobře zná.

Spolu s pěstouny i sociálním pracovníkem OSPOD spoluvytváří individuální plán ochrany dítěte, plán vzdělávání, plán průběhu pěstounské péče. Z Dohody o výkonu pěstounské péče plyne i povinnost sledovat naplňování uzavřené dohody a být v osobním kontaktu s rodinou v intervalu dvou měsíců. Doba, po kterou je dítě svěřeno do přechodné pěstounské péče by měla být využita k tomu, aby si biologičtí rodiče upravili podmínky tak, aby mohl být realizován návrat dítěte do jejich péče nebo jeho přechod do rodiny náhradní.

Nový občanský zákoník, který nabyt účinnosti 1. 1. 2014, pohlíží na pěstounskou péči jako na institut s dočasným charakterem. Její trvání se odvíjí od situace v rodině dítěte. Podle § 958 odst. 3 občanského zákoníku může soud rozhodnout o pěstounské péči na dobu „ po kterou trvá překážka bránící rodičům v osobní péči o dítě“. Jde o odlišný přístup než v předchozí úpravě zákona o rodině, kde byla naopak zdůrazněna aktivita pěstouna. Nový občanský zákoník rovněž klade důraz na zachování vztahů dítěte k jeho rodičům,

příbuzným a dalším blízkým osobám s výjimkou případů, kdy tyto vztahy odporují nejlepšímu zájmu dítěte - § 962 odst. 2 občanského zákoníku. Ukládá pěstounovi povinnost „udržovat, rozvíjet a prohlubovat sounáležitost dítěte s jeho rodiči a dalšími příbuznými a osobami blízkými“. Pěstoun zastupuje dítě jen v běžných záležitostech a rodič rozhoduje o věcech podstatných. Pěstounská péče na přechodnou dobu je časově omezena na dobu jednoho roku. Soud je povinen jednou za tři měsíce zkoumat, zda trvají důvody, pro které bylo dítě umístěno do této péče. Pokud se nepodaří uspokojivě vyřešit situaci dítěte v této době je i případně možné nové svěření dítěte do péče téhož pěstouna. Vždy je třeba hledat řešení, které bude v nejlepším zájmu dítěte.

Do péče přechodných pěstounů přicházejí také děti, u nichž je avizováno, že se nenavrátní do rodičovské péče a je plánováno jejich osvojení. Do PPPD je možno dítě svěřit na základě předběžného opatření podle zákona č. 292/2013 Sb., o zvláštních řízeních soudních, o jehož návrhu je soud povinen rozhodnout do 24 hodin. OSPOD zde

vystupuje v roli navrhovatele. Maximální délka tohoto předběžného opatření má činit tři měsíce od vykonatelnosti. Pěstounskou péči na přechodnou dobu lze nařídít na dobu, po jejímž uplynutí může dát matka dítěte souhlas k osvojení. Respektována je doba 6 týdnů po narození dítěte. Souhlas s osvojením může odvolat do 3 měsíců ode dne, kdy byl souhlas dán, případně po dobu nabytí právní moci rozhodnutí soudu o tom, že souhlas rodičů k osvojení není třeba.

Možnost umístění dítěte do PPPD formou předběžného opatření řeší okamžitou pomoc dítěti. Pěstouni na přechodnou dobu musí být připraveni prakticky kdykoliv dítě v krizové situaci přijmout.

Sdružení pěstounských rodin doprovází celkem 405 pěstounských rodin, z toho 16 rodin přechodných pěstounů. Je potěšitelné, že místo do ústavní péče jsou děti, které nemohou vyrůstat u vlastních biologických rodičů, umísťovány do péče přechodných pěstounů. Do této formy pěstounské péče mohou přijít děti v nejrůznějším věku, od narození až do zletilosti. Nejčastěji

jsou to však děti od narození do mladšího školního věku. V přechodných pěstounech získávají děti blízké osoby, díky jejichž citlivé péči si vytvoří základní důvěru ve svět a schopnost navazovat

fungující vztahy. Máme vždy velkou radost, když si biologičtí rodiče upraví podmínky k tomu, aby se mohlo dítě vrátit do jejich péče, do přirozeného rodinného prostředí.

Podpora vztahu s rodiči a dalšími blízkými osobami

Podle § 47a odst. 2 písm. e) a h) zákona o sociálně-právní ochraně dětí jde o právo na pomoc při plnění povinnosti pěstouna „v souladu s individuálním plánem ochrany dítěte udržovat, rozvíjet a prohlubovat sounáležitost dítěte s osobami blízkými,

zejména s rodiči, a umožnit styk rodičů s dítětem v pěstounské péči, pokud soud rozhodnutím nestanoví jinak. Tato pomoc obsahuje rovněž „zajištění místa pro uskutečnění styku oprávněných osob s dítětem a zajištění asistence při tomto styku“.

Příklad z naší praxe

Je případ maminky tří dospívajících chlapců. Ocitla se v těžké situaci samoživitelky, kterou opustil přítel, když se dozvěděl o jejím těhotenství. Přesto se rozhodla dítě donosit a dát souhlas k jeho osvojení. Narodilo se děvčátko. Čtvrtý den po narození ji z porodnice převzala pěstounka na přechodnou dobu. Holčička byla velmi neklidná, plačtivá, špatně prospívající. Matka byla rozhodnutá po uplynutí šesti týdnů dát souhlas s jejím osvojením a s OSPOD spolupracovala. Trpěla však velkými výčitkami a také její dospívající synové byli situací, kdy se jejich matka domů vrátila bez dítěte, velmi zasaženi. Před uplynutím šestinedělí požádala matka o asistovaný kontakt s dítětem na naší poradně. Došlo k velmi dojemnému setká-

ní matky s její dcerkou i všemi chlapci. Byli jsme svědky velmi krásného, emociálně silného setkání. Děvčátko, které bylo stále neklidné, se v náručí matky ztišilo. Také kluci jeden po druhém si chtěli sestřičku pochovat. Všem nám bylo jasné, že žádný materiální nedostatek nemůže být důvodem rozdělit tuto rodinu. Matce jsme pomohli zařídit vybavičku, pomohl také OSPOD zařídit finanční výpomoc a matka mohla požádat soud o svěření dcerky do své péče, což se brzy stalo k radosti všech zúčastněných aktérů.

Ne vždy je to však možné. Mrzí nás, že uplyne dlouhá doba, než je možno svěřit dítě do osvojení, nebo pro něj vyhledat dlouhodobou pěstounskou rodinu.



Vzdělávání pěstounů

Podle § 47a odst. 2 písm. d) zákona o sociálně-právní ochraně dětí jde o „právo na zprostředkování nebo zajištění bezplatné možnosti zvyšovat si znalosti a dovednosti“, toto právo je spojeno i s povinností upravenou písm. f) téhož ustanovení.

Forma a témata vzdělávání jsou popsána v plánu vzdělávání, který je zpracován ve spolupráci s pěstouny. Tento plán vychází z potřeb svěřeného dítěte a zaměřuje se na rozvoj kompetencí pěstouna. Ke zvyšování kvality výkonu pěstounské péče a prevenci syndromu vyhoření organizujeme supervize pro pěstouny na přechodnou

dobu. Jednou z možných forem vzdělávání jsou víkendové vzdělávací pobyty s programem pro děti. Z fondu knihovny SPR je možno zapůjčit odbornou literaturu k domácímu studiu.

Příklady vhodných témat vzdělávání:

- Dítě s FASD
- První pomoc u dětí
- Předávání dítěte z péče přechodných pěstounů do dlouhodobé péče
- Ošetřování malých dětí
- Poruchy rané citové vazby
- Terapeutické rodičovství

Poradenství

Podle § 4 prováděcí vyhlášky se osobě pečující a osobě v evidenci při péči o svěřené dítě poskytuje nebo zprostředkuje poradenství:

- Při řešení sociálních nebo psychických problémů
- Při řešení výchovných otázek a zdraví dítěte
- Při zabezpečení péče o dítě se zdravotním postižením
- V oblasti vzdělávání
- V oblasti nabídky kulturní, sportovní a jiné zájmové činnosti svěřeného dítěte
- Při uplatňování nároků osoby pečující / v evidenci, dávek, státní soc. podpory apod.
- V období přijetí svěřeného dítěte do rodiny

- V období návratu svěřeného dítěte do biologické rodiny
 - Při jednání s rodiči nebo jinými blízkými osobami
 - Při doplňování odborných znalostí a dovedností
- Poradenství provází pěstouna kontinuálně při řešení nejrůznějších situací a problémů souvisejících s náhradní rodinnou péčí. Patří mezi nejdůležitější činnosti doprovázení a jako základní preventivní mechanismus proti předčasnému ukončení pěstounské péče. Poradenství je zásadně poskytováno osobou odborně způsobilou pro poskytování sociálně-právní ochrany dětí. Na všech poradnách SPR je možno využít konzultace psychologů SPR.

Role sociálního pracovníka OSPOD

Sociální pracovník úřadu s rozšířenou působností – orgán sociálně-právní ochrany dětí (OSPOD) plní důležitou roli při vytipování dítěte pro umístění do pěstounské péče na přechodnou dobu. Oznámi to svému nadřízenému krajskému úřadu, který rozhodne, pro kterou aktuálně volnou přechodnou pěstounskou rodinu by bylo dítě vhodné. Sociální pracovník OSPOD podává návrh k soudu na nařízení předběžného opatření. To je nutné k tomu, aby dítě bylo svěřeno konkrétní osobě pěstouna na přechodnou dobu. Na základě předběžného opat-

ření odchází dítě do rodiny zpravidla ihned, např. již z porodnice. Sociální pracovník urychleně vyřizuje náležitosti spisové dokumentace, rodný list dítěte, kartičku zdravotní pojišťovny, státní občanství a další. Důležitá je úzká spolupráce pěstouna, OSPOD a doprovázející organizace. Všichni zúčastnění jsou vedeni snahou, aby se dítě v co nejkratší době ocitlo již ve stabilním prostředí rodiny. Maximální délka tohoto předběžného opatření má činit tři měsíce od okamžiku vykonatelnosti, v praxi však dochází k překračování této lhůty.

Pozitiva pěstounské péče na přechodnou dobu

Pěstounská péče na přechodnou dobu představuje zcela jistě lepší alternativu k umístění dětí do dětských domovů, nebo zařízení pro děti vyžadující okamžitou pomoc. Zatímco dospělému člověku se rok nezdá být tak dlouhá doba, pro malé dítě, jehož zdravý vývoj ohrožuje každý uplynulý den, který nemůže trávit se „svou rodinou“, je to věčnost. Rozhodujícími potřebami dítěte v období raného vývoje jsou potřeby v oblasti kognitivního, socio-emočního a obecně psychického vývoje. Dítě, zejména v prvním roce života, potřebuje individuální a intenzivní kontakt s dospělým. Nejdůležitější základem v životě dětí je zažití vztahů s osobami blízkými, které vedou k pocitu stability a kontinuity.

Pouze uspokojivé plnění těchto potřeb rozhoduje o kvalitě a prognóze budoucího života. Zcela mylná je představa o neutrální přechodné péči bez navazování jedinečných citových vazeb s argumentem, aby se děti později snadněji odloučily a změna prostředí nebyla pro ně traumatizující. Psychologové stále důrazněji upozorňují, na období cca od půl roku dítěte, kdy si začíná vytvářet jedinečnou citovou vazbu, výlučný vztah k pečující osobě. Bylo by proto velmi záslužné, aby již v tomto období mohlo být dítě, které je právně volné, svěřeno osvojitelům. Vytváření pevné citové vazby podporuje jeho zdravý psychomotorický vývoj, rozvoj řečových schopností, sebedůvěry i důvěry ve svět.

Přijetí dítěte novou rodinou

Pěstouni zajišťují podklady potřebné k rozhodnutí poradního sboru, zejména vyjádření pediatra a psychologa. Po celou dobu péče vedou pěstouni průběžnou dokumentaci o průběhu péče i o psychomotorickém vývoji dítěte. Pořizují fotografie, videozáznamy a písemné záznamy o tom, jak se dítě chová, jaké má zvyklosti, co má rádo, co se mu nelíbí; vše o zdravotním stavu, prostě vše, co ho jednou bude zcela jistě zajímat. Vybraní osvojitelé jsou seznámeni krajským úřadem se situací dítěte a dojde k seznámení s pěstouny a dítětem. Pozvolna je zahájen adaptační proces. Pěstouni postupně předávají osvojitelům mnoho zkušeností o tom, jak reaguje dítě v jednotlivých situacích, jaké má zvyklosti a rituály. Je vhodné také předat osvojitelům některé věci, na které bylo dítě zvyklé, tak aby změny byly pro dítě co nejmenší. Předávání dítěte má mít formu postupného gradientu. Nejprve pobývají noví rodiče u pěstounů, kde se dítě

cítí bezpečně. Postupně se zapojují do běžných denních činností s dítětem – hraní, krmení, koupání, uspávání, později i vycházky. Je proto důležité, aby přechodní pěstouni měli dostatek prostoru pro nové rodiče a postupný rozvoj jejich rodičovských kompetencí. Jde o to, s dítětem trávit hodně času, aby péče přechodného pěstouna postupně ustupovala a citová vazba přilnutí k novým osobám se zdárně rozvíjela. Přechodný pěstoun doprovází dítě i do nového bydliště, kde je pro něj, v neznámém prostředí, velkou jistotou. Pěstoun mu vše ukazuje a seznamuje jej s novým příbytkem. Dítě se musí v novém prostředí cítit bezpečně. Vztah k novým rodičům odvozuje podle toho, jak se k nim chovají pěstouni. Je třeba nic neuspěchat, tak aby dítě cítilo pohodu a souznění všech zúčastněných osob. Potřeby dítěte nyní uspokojují noví rodiče, na které dítě přenáší své preference. Přechodní pěstouni jsou víceméně diváky a postupně

opouštějí „scénu“. Po přijetí dítěte do nové rodiny se doporučuje klidový režim. Noví rodiče by neměli zvat návštěvy, s dítětem by neměli cestovat, dě-

lat výlety apod. Nový domov pro dítě představuje mnoho nových podnětů, je třeba mu dopřát dostatek času a klidu k jejich zpracování a zažití.

Fáze konsolidace přechodné pěstounské rodiny

Po každém ukončeném cyklu přechodné pěstounské péče následuje období, kdy si pěstoun musí odpočinout. Je třeba mít na paměti, že se nejedná jen o extrémní fyzické vypětí, ale je třeba se i po psychické stránce vyrovnat s odchodem dítěte a zbilancovat proběhlý cyklus. Mimo konzultaci s klíčovým pracovníkem, probírá pěstoun ukončenou péči

i s psychologem KÚ. Společně hodnotí prožívání pěstounů u jednotlivých PPPD. Odpočinek pěstouna je důležitý i jako předěl před přijetím dalšího dítěte. V rámci prevence přetížení a syndromu vyhoření zveme pěstouny na přechodnou dobu na supervizní setkání, kde mají možnost s psychologem probrat svou situaci v diskusi i v individuálním pohovoru.

Závěrem

S politováním musíme konstatovat, že mnoho dětí není právně volných pro svěření do osvojení a také zájemců o dlouhodobé pěstounství není dostatek. Stává se proto, že po období, kdy se přechodní pěstouni dítěti maximálně věnují a dítě si k nim vytvoří jedinečnou citovou vazbu, se pro ně dlouhodobí pěstouni nenajdou. Posledním řešením bývá umístění dítěte do péče ústavní. Je zcela pochopitelné, že děťátko, které se v rodině zdárně vyvíjí a navázalo již citové vazby k pěstounům, je znovu ohroženo přesunem do ústavního zařízení. Pro pěstouny, kteří se s láskou o dítě starají 24 hodin denně, více než jeden rok, je situace předání dítěte do ústavního zařízení šokující a mnohdy nepřijatelná. Evidujeme případy, kdy se přechodní pěstouni rozhodli stát dlouhodobými, aby zabránili umístění dítěte do ústavu a jeho další traumatizaci. Důležité je položit zodpovědným orgánům dotaz, proč je dlouhodobých pěstounů málo, zda stát dělá skutečně pro rozvoj náhradní

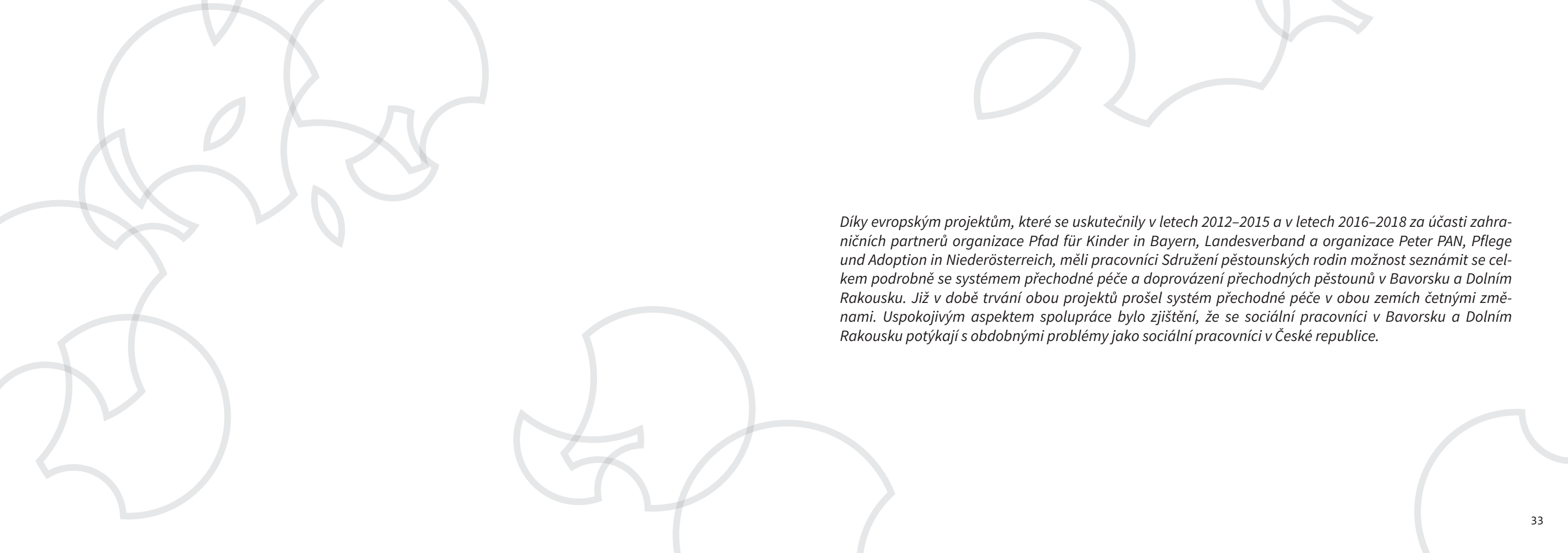
rodinné péče maximum, tak abychom mohli dostat Úmluvě o právech dítěte a nedrželi stále prvenství v počtu umístěných dětí v ústavní péči. Zcela jistě je třeba finančně navýšit odměňování dlouhodobých pěstounů, které v současné době nedosahuje ani částky minimální mzdy. Je třeba mít na paměti, že rozhodnutí stát se pěstounem, není rozhodnutí krátkodobé, Často je třeba s dítětem zůstat doma a plně se mu věnovat. S tím souvisí i otázka nedostatečné výše příspěvku pro stanovení výpočtového základu důchodu. Stejně tak je nedostatečný státní příspěvek na výkon pěstounské péče. Ten nebyl od roku 2012 valorizován a nutí doprovázející organizace k úsporným opatřením, které však mohou být důvodem i ke snížení kvality poskytovaného doprovázení. Věříme, že předním hlediskem sociálně-právní ochrany, na které společně participujeme, bude především zájem a blaho dítěte, ochrana rodičovství i podpora náhradní rodinné péče před péčí institucionální.





**DOPROVÁZENÍ PŘECHODNÝCH PĚSTOUNŮ
V BAVORSKU A DOLNÍM RAKOUSKU
– ZKUŠENOSTI A INSPIRACE**

ALENA VÍTKOVÁ



Díky evropským projektům, které se uskutečnily v letech 2012–2015 a v letech 2016–2018 za účasti zahraničních partnerů organizace Pfad für Kinder in Bayern, Landesverband a organizace Peter PAN, Pflege und Adoption in Niederösterreich, měli pracovníci Sdružení pěstounských rodin možnost seznámit se celkem podrobně se systémem přechodné péče a doprovázení přechodných pěstounů v Bavorsku a Dolním Rakousku. Již v době trvání obou projektů prošel systém přechodné péče v obou zemích četnými změnami. Uspokojivým aspektem spolupráce bylo zjištění, že se sociální pracovníci v Bavorsku a Dolním Rakousku potýkají s obdobnými problémy jako sociální pracovníci v České republice.

Termín a funkce přechodné pěstounské péče

V německých zemích probíhaly v minulých letech velké diskuze okolo terminologie, odbornosti a funkce přechodné pěstounské péče.

Bly vytvořeny různé modely péče. V některých případech se zvažovalo využívání profesionálnějších pečujících osob, které by měly pro výkon pěstounství i příslušné vzdělání. Vyžadováno bylo zejména speciálně-pedagogické vzdělání. Tyto osoby byly označovány jako *Pflegekräfte* – odborníci v oblasti přechodné péče. V současné době je patrný spíše přesun k rodinnému modelu přechodného pěstounství. Přechodní pěstouni jsou označováni jako *Bereitschaftspflegeeltern* (přechodní pěstouni), obdobně jako dlouhodobí

pěstouni – *Pflegeeltern*. V německém jazyce je ve výrazu pěstoun obsaženo slovo rodič, matka a otec: *Pflegemutter, Pflegevater, Pflegeeltern*. Je tak více zdůrazněna funkce rodiny. Přechodná pěstounská péče bývá v německých zemích nejčastěji označována jako *Bereitschaftspflege*. Zde zaznívá slovo *Bereitschaft* – připravenost, pohotovost.

Mnoho odborných pojednání bylo zaměřeno na téma funkce přechodné pěstounské péče. Přechodná pěstounská péče v sobě dle posled-

ních výzkumů zahrnuje více funkcí:

- Umístění dítěte mimo původní rodinu
- Pomoc dětem v kritických situacích – s tím souvisí připravenost pěstounů přijmout okamžitě dítě v těžké životní situaci
- Clearing – objasnění situace dítěte, společné rozhodnutí o další perspektivě dítěte

Podobně jako v České republice byla snaha analyzovat největší problémy instituce přechodné pěstounské péče. Jako největší problém je jednoznačně vnímána příliš dlouhá doba umístění dětí v této dočasné formě pěstounské péče. Velké úsilí je věnováno snaze zkrátit různými způsoby dobu setrvávání dětí v přechodné pěstounské péči.





System přechodné péče v Bavorsku

V Bavorsku funguje systém přechodných pěstounů již po celá desetiletí.

Vposledních letech zde probíhala diskuze zejména ohledně funkce přechodné pěstounské péče a profesionalizace přechodných pěstounů při současném zachování funkce rodiny. V Bavorsku do dnešní doby fungují nejrůznější podoby přechodné pěstounské péče. Systém není nikterak

jednotný. O konkrétní podobě systému a doprovázení přechodných pěstounů rozhoduje příslušný orgán SPOD. V tomto pojednání bude možné se zaměřit pouze na fungování přechodných pěstounských rodin na konkrétním místě v kraji Ansbach, který spadá pod Jugendamt Ansbach.



Forma PPPD a předpoklady Jugendamt Ansbach

Přechodní pěstouni v tomto kraji nejsou profesionální pěstouni, kteří vykonávají svou práci na základě pracovního úvazku. Přechodné pěstounské rodiny dostávají odměnu pouze v případě, že mají u sebe dítě. Plyne z toho větší volnost pro pěstounské rodiny. Mohou se rozhodovat, jak staré děti a kolik dětí do své péče přijmou a jak dlouhou dobu potřebují pro regeneraci po předání dítěte. To vše probíhá ve spolupráci s příslušnou pracovnící OSPODu. Přechodnou pěstounskou péči mohou vykonávat pouze páry, ne jednotlivci. Výběr a prověření osob, které mají zájem stát se pěstouny, provádí v Bavorsku – ať už se jedná o přechodnou, nebo dlouhodobou pěstounskou péči – vždy orgány SPOD. Ty pak provádí i párování dětí a rodin. Na rozdíl od České republiky je tak v Bavorsku vše v kompetenci jedné instituce – orgánu SPOD (výběr a příprava pěstounů, umístování dětí do vhodných pěstounských rodin, kontrola a doprovázení dlou-

hodobých i přechodných pěstounů). Přechodnými pěstouny se mohou stát pouze páry s výchovnými zkušenostmi (které již vychovaly vlastní děti). Předpokladem je též liberální postoj pěstounů a určitá otevřenost, která umožňuje dobrou spolupráci se všemi zúčastněnými stranami.

V kraji Ansbach je praxí umisťovat do přechodné péče až děti od věku 3 let. U mladších dětí je snaha umístit je přímo do péče dlouhodobých pěstounů či osvojitelů, ovšem s rizikem návratu dětí do původní rodiny. Tato praxe byla prosazena po příliš dlouhém setrvávání dětí v přechodné péči, se kterým se nyní potýkáme i v České republice. Pokud takto malé děti (do 3 let věku) setrvávají 1 rok a déle v péči přechodných pěstounů, dochází zde k nové traumatizaci dětí při jejich odloučení od přechodných pěstounů, jak dokládá teorie vztahové vazby. Je tedy pro děti v každém případě šetrnější umístění



přímo do dlouhodobé péče. V případě, že dojde k návratu dětí do biologické rodiny, je tato skutečnost pro pěstouny či osvojitele zatěžující.

Zájem dětí by však měl být vždy upřednostněn před zájmem dospělých.

Doprovázení přechodných pěstounů v Ansbachu

Kvalitní doprovázení ze strany OSPOD je pro pěstouny velmi důležité. Bez něj rodiny nemohou svoji roli dlouho vykonávat a brzy končí. V Bavorsku se hovoří o funkci sociálního pracovníka v pěstounské rodině jako o funkci nárazníku mezi jednotlivými stranami (biologický rodič, pěstoun, dítě). Sociální pracovník tak má vždy významnou roli při zprostředkování kontaktů s biologickou rodinou, při přípravě těchto kontaktů a jejich asistování. Kontakty s biologickou rodinou probíhají poměrně často (obvykle 1x týdně) a důležitá je při nich funkce objasnění situace rodiny

(clearingu). Na clearingu se podílejí také přechodní pěstouni. Jejich pozorování jsou zaznamenávána a pomáhají sociálním pracovníkům při stanovení dalšího postupu.

Kontakty s biologickou rodinou

Kontakty s biologickou rodinou bývají vždy asistované, konají se na neutrálním místě a sleduje se při nich zájem rodičů o dítě a jejich výchovné kompetence. Významnou součástí doprovázení je funkce sociálního pracovníka jakožto prostředníka při domluvě a přípravě kontaktů

s biologickou rodinou. I když jsou přechodní pěstouni zkušení, zprostředkování kontaktů se ukazuje jako výhodnější. Biologičtí rodiče žádají při kontaktech velmi mnoho a není vždy možné jim vyhovět. Sociální pracovník kontakty pečlivě připravuje. Podmínky kontaktů se domlouvají nejprve s dítětem. Dítě samo může rozhodnout

o podmínkách kontaktu. Dítě samo určí, zda ho smí rodič objímat, brát do náruče, jak dlouho má asistovaný kontakt trvat apod. Rodiče i pěstouni jsou seznámeni s podmínkami kontaktu a jsou připravováni na různé rizikové situace, např. případy, kdy musí být kontakt z nejrůznějších důvodů přerušeno.

Objasnění perspektivy

Doprovázející sociální pracovník pravidelně hovoří s dítětem o jeho další perspektivě. Dle názoru bavorských odborníků není vhodné nechávat tento úkol pouze na pěstounech. Pokud hovoří s dítětem sociální pracovník, mluví z pozice úřadu a dítě přijímá informace jiným způsobem než od pěstounů. Pokud např. pěstouni informují dítě o nutnosti odchodu z rodiny, může mít dítě pocit,

že ho pěstouni nechtějí mít doma a posílají ho pryč.

Sociální pracovník je s přechodnými pěstouny v pravidelném kontaktu. Vyslechne si jejich starosti a pozorování. Pro pěstouny je důležité, že se mohou svěřit se svými starostmi. Přechodní pěstouni jsou vnímáni jako partneři OSPOD. Účastní se případových konferencí, podílí se na sestavení individuálního plánu.



Předávání dětí

Předávání dítěte z přechodné péče do dlouhodobé péče se neřídí – jako je tomu v České republice – datem nabytí právní moci rozsudku. Dítě odchází do nové rodiny, když je na přechod připravené. Také tempo předávání se řídí podle

dítěte. Sociální pracovník proces předávání řídí, zkušeným pěstounům přitom přenechává větší volnost. Délka předávání je velmi individuální a odvíjí se od věku dítěte a jeho připoutání k přechodným pěstounům.





Doprovázení přechodných pěstounů v Dolním Rakousku

System PPPD

Systémy přechodné pěstounské péče jsou v jednotlivých spolkových zemích velmi různorodé.

VDolním Rakousku funguje přechodná pěstounská péče (*Kurzzeitpflege*) následujícím způsobem: k dispozici je zde 16 profesionálních přechodných rodin v zaměstnaneckém poměru. Přechodné pěstounské rodiny jsou zaměstnané na částečný úvazek (6 hodin týdně) u organizace Peter PAN – Pflege und Adoption in Niederösterreich.

Tento systém doplňují rodiny, které nejsou profesionální. Tyto rodiny dostávají odměnu pouze v době, kdy mají u sebe dítě. Přechodná pěstounská péče by měla trvat maximálně půl roku. V některých případech bývá tato doba překračována. Do přechodné pěstounské péče jsou umísťovány děti ve věku od 0 do 5 let. Starší děti (školou po-

vinné) jsou přijímány spíše v zařízeních rodinného typu. Profesionální přechodní pěstouni si nemohou vybírat, jaké dítě do rodiny přijmou. Přestávky na regeneraci jsou velmi krátké (často pouze 1 až 2 týdny).

Doprovázení přechodných pěstounů má v Dolním Rakousku na starosti úřad zemské vlády. Sociální pracovníci zemské vlády úzce spolupra-

cují se sociálním pracovníkem dítěte. Sociální pracovník dítěte rozhoduje o odebrání dítěte z rodiny, o jeho případném návratu do rodiny nebo dalším umístění. Sociální pracovník zemské vlády vybírá volnou přechodnou rodinu pro odebrané dítě, poskytuje přechodným pěstounům poradenství, zajišťuje asistované kontakty a přechod dítěte do dlouhodobého umístění.

Předávání dětí přechodným pěstounům

K předávání dětí do přechodné péče dochází obvykle v prostorách zemské vlády. K předání se dostaví sociální pracovnice s dítětem, přechodní pěstouni, v některých případech i biologičtí rodi-

če. Pokud se předávání účastní i rodiče, proběhne ihned i úvodní schůzka a je stanoveno, jak budou probíhat kontakty s rodiči. Stává se též, že si přechodní pěstouni vyzvedávají dítě v porodnici.

Kontakty s biologickou rodinou

Kontakty s biologickou rodinou probíhají vždy asistovanou formou v neutrálním prostředí (v prostorách zemské vlády). Komunikaci s biologickou rodinou zajišťuje výhradně sociální pracovník. Rodiče nemají na pěstouny žádný přímý kontakt, oficiálně ani nesmí znát jejich bydliště. Kontakty s biologickou rodinou jsou nabízeny jedenkrát týdně. Pokud rodiče nepřicházejí a nespolupracují, žádné kontakty se nekonají. Vše, co probíhá v rámci kontaktů, je dokumentováno a použito k vyhodnocení situace dítěte a kompetencí biologických rodičů. Často se asistovaných kontaktů účastní i psycholog. Místo konání kontaktů je stanoveno tak (různé prostory zemské vlády – St. Pölten, Zwettl, ...), že se kontakty konají v blízkosti bydliště dětí, ne v blízkosti bydliště rodičů. Sociální

pracovník může rozhodnout, že jsou kontakty pro dítě nevhodné.

Pravidelně probíhají rozhovory s biologickou rodinou, co se bude dít dál. Buď dostanou rodiče větší podporu a děti se k nim vrátí (v tom případě se kontakty zesilují), nebo je vyhledána dlouhodobá pěstounská rodina. V případě, že je rozhodnuto o dlouhodobé pěstounské péči, proběhne nejprve seznámení a pak je sestaven plán, jak bude probíhat předávání dítěte. Délka předávání dítěte je velmi rozdílná – od několika dnů až po několik týdnů. Při předávání se postupuje podle potřeb dítěte. Rychlost předávání se odvíjí od věku dítěte, kvality navázané vztahové vazby i zkušenosti nových pečujících osob.

Závěrem

V Bavorsku i v Dolním Rakousku je přechodná pěstounská péče chápána jako velmi závažné opatření pro děti v ohrožujících situacích. Doba trvání přechodné péče by měla sloužit k pečlivému zvažování možnosti návratu do biologické rodiny a je poslední šancí původní rodiny upravit své poměry tak, aby byl návrat dítěte možný. V případě umís-

tění dítěte do dlouhodobé péče by pak již nemělo být setrvávání dítěte v dlouhodobé péči zpochybňováno a jeho návrat opětovně zvažován. Tato zásada je v praxi uplatňována i přesto, že legislativa obou zemí s možností návratu dítěte z dlouhodobé péče do biologické rodiny (podobně jako v ČR) počítá.



Evropská unie
Evropský sociální fond
Operační program Zaměstnanost

Publikace vznikla v rámci projektu Procesy práce s pěstouny na přechodnou dobu, CZ.03.2.63/0.0/0.0/16_065/0003839, podpořeného z prostředků Evropského sociálního fondu. Realizátorem projektu bylo Sdružení pěstounských rodin z.s. ve spolupráci s partnery Pfad für Kinder Landesverband (Německo) a PAN Pflege und Adoption in Niederösterreich (Rakousko).

Sdružení pěstounských rodin z.s. je nestátní nezisková organizace, která od roku 1995 doprovází pěstouny, osvojitele a jejich děti. Posláním spolku je podporovat pěstounské rodiny a jiné pečující osoby v jejich rozhodnutí dát dětem, které to potřebují, šťastnou a spokojenou rodinu. A také poskytovat trvalou podporu, poradenství, odbornou pomoc, vzdělávání a doprovázení dětem a pečujícím osobám/v evidenci.

*Sdružení pěstounských rodin z.s.
Anenská 10, 602 00 Brno
www.pestouni.cz*



Evropská unie
Evropský sociální fond
Operační program Zaměstnanost

